

УТВЕРЖДЕН
Постановлением администрации
Увельского муниципального района
от 03.10.2014 г. N 1457
(с изменениями от 15.11.2017г.,
постановление № 1483)

**Административный регламент
предоставления муниципальной услуги «Выдача специального
разрешения на движение тяжеловесных и (или) крупногабаритных
транспортных средств по автомобильным дорогам местного значения в
границах муниципального образования»**

I. Общие положения

1.1. Административный регламент предоставления муниципальной услуги «Выдача специального разрешения на движение тяжеловесных и (или) крупногабаритных транспортных средств по автомобильным дорогам местного значения в границах муниципального образования» (далее – административный регламент) разработан в целях повышения качества предоставления муниципальной услуги по выдаче разрешений на автомобильные перевозки тяжеловесных грузов, крупногабаритных грузов по маршрутам, проходящим полностью или частично по дорогам местного значения в границах муниципального образования (далее – муниципальная услуга), в том числе:

- 1) определения должностных лиц, ответственных за выполнение отдельных административных процедур и административных действий;
- 2) упорядочения административных процедур;
- 3) устранения избыточных административных процедур;
- 4) сокращения количества документов, представляемых заявителем для получения муниципальной услуги, применения новых форм документов, позволяющих устранить необходимость неоднократного представления идентичной информации; снижения количества взаимодействий заявителей с должностными лицами, в том числе за счет выполнения отдельных административных процедур на базе многофункциональных центров предоставления государственных и муниципальных услуг и реализации принципа "одного окна", использования межведомственных согласований при предоставлении муниципальной услуги без участия заявителя, в том числе с использованием информационно-коммуникационных технологий;
- 5) сокращения срока предоставления муниципальной услуги, а также сроков исполнения отдельных административных процедур в процессе предоставления муниципальной услуги;
- 6) предоставления муниципальной услуги в электронной форме.

1.2. Основанием для разработки административного регламента являются:

- 1) Федеральный закон от 27.07.2010 г. № 210-ФЗ «Об организации предоставления государственных и муниципальных услуг»;
- 2) постановление администрации Увельского муниципального района от 11 февраля 2011г. N 103 «О Порядке разработки и утверждения административных регламентов предоставления муниципальных услуг органами местного самоуправления Увельского муниципального района»..

Требования к порядку информирования о предоставлении муниципальной услуги

1.3. Информация о порядке предоставления муниципальной услуги, в том числе текст настоящего административного регламента, размещаются:

1) на информационных стендах в помещении администрации Увельского муниципального района (далее ОМСУ), и в Муниципальном автономном учреждении Увельского муниципального района "Многофункциональный центр по предоставлению государственных и муниципальных услуг" (далее также – МФЦ), в раздаточных материалах (брошюрах, буклетах, листовках, памятках), находящихся в МФЦ;

2) в электронном виде в информационно-телекоммуникационной сети Интернет (далее – сеть Интернет):

на официальном сайте администрации Увельского муниципального района (www.admuvelka.ru)

- в государственных информационных системах "Сводный реестр государственных и муниципальных услуг (функций)" (далее – Реестр) и "Единый портал государственных и муниципальных услуг (функций)": <http://www.pgu.pravmin74.ru> или <http://www.gosuslugi.ru> (далее – Портал);

Информация о местах нахождения, графике работы, номерах справочных телефонов, об адресах электронной почты и официального сайта в сети Интернет ОМСУ содержится в Приложении 1 к административному регламенту.

Информацию о порядке предоставления муниципальной услуги можно получить в письменной форме, устной форме, посредством публичного информирования.

Информация о порядке предоставления муниципальной услуги должна содержать:

- место нахождения, график работы, время приема и выдачи документов в ОМСУ или МФЦ;

- категории получателей муниципальной услуги;

- перечень документов, необходимых для предоставления муниципальной услуги, с разделением таких документов на документы, которые заявителю необходимо предоставить самостоятельно, и документы, которые заявитель вправе предоставить по собственной инициативе;

- сведения об услугах, необходимых и обязательных для предоставления муниципальной услуги;

- максимальный срок предоставления муниципальной услуги;

- платность предоставления муниципальной услуги и при наличии платы, также ее размер;

- возможность приостановления предоставления муниципальной услуги, и на какой срок;

- порядок обжалования действий (бездействия) и решений ОМСУ, МФЦ, должностного лица ОМСУ или МФЦ либо муниципального служащего.

Информацию о порядке предоставления муниципальной услуги может получить любое физическое или юридическое лицо (далее – лицо, обратившееся за информированием).

Информирование о порядке предоставления муниципальной услуги осуществляется специалистом ОМСУ или МФЦ, ответственным за информирование.

Порядок получения информации о порядке предоставления муниципальной услуги в письменной форме

Информацию о порядке предоставления муниципальной услуги в письменной форме лицо, обратившееся за информированием, может получить посредством личного представления в ОМСУ или МФЦ письменного обращения, его направления почтовым отправлением или по электронной почте.

После поступления письменного обращения в ОМСУ или МФЦ, специалист, ответственный за информирование, регистрирует поступившее письменное обращение в электронном журнале регистрации.

Письменное обращение составляется в произвольной форме, и должно содержать фамилию, имя, отчество (последнее – при наличии) лица, обратившегося за информированием, описание предмета обращения, а также, в том случае, если обращение направлено с помощью почтовой связи, почтовый адрес, на который следует направить ответ.

Письменные обращения рассматриваются специалистом в ОМСУ или МФЦ, ответственным за информирование, в течение пяти календарных дней со дня регистрации письменного обращения в ОМСУ или МФЦ.

Ответ на письменное обращение должен содержать фамилию и номер телефона специалиста ОМСУ или МФЦ, ответственного за информирование.

В том случае, если в письменном обращении не указана фамилия лица, обратившегося за информированием, и почтовый адрес, на который должен быть отправлен ответ (если письменное обращение отправлено с помощью почтовой связи), ответ на такое обращение не дается.

Ответ на письменное обращение направляется тем же способом, которым было направлено письменное обращение.

Порядок получения информации о порядке предоставления муниципальной услуги в устной форме

Информацию о порядке предоставления муниципальной услуги в устной форме лицо, обратившееся за информированием, может получить при личном обращении в ОМСУ или МФЦ или по телефону.

При личном обращении лица, обратившегося за информированием, в ОМСУ или МФЦ информация о порядке предоставления муниципальной услуги предоставляется специалистом, ответственным за информирование, в форме консультаций.

Лицо, обратившееся за информированием, вправе получить интересующую его информацию посредством личного обращения в ОМСУ или МФЦ в порядке общей очереди или по предварительной электронной записи.

Записаться на прием в ОМСУ или МФЦ можно через официальный сайт уполномоченного ОМСУ или МФЦ, следуя инструкциям в разделе «Предварительная запись в электронную очередь ОМСУ или МФЦ», или непосредственно в помещении ОМСУ или МФЦ через терминал для выдачи талонов на прием в ОМСУ или МФЦ, следуя инструкциям на дисплее.

При личном обращении лица, обратившегося за информированием, специалист, ответственный за информирование, обязан:

- предложить лицу, обратившемуся за информированием, представиться;
- выслушать вопрос;
- уточнить у лица, обратившегося за информированием, какие сведения ему необходимы, и в какой форме он желает получить ответ;
- определить уровень сложности вопроса;
- дать ответ в рамках своей компетенции в форме, удобной для лица, обратившегося за информированием.

По просьбе лица, обратившегося за информированием, специалист ОМСУ или МФЦ, ответственный за информирование, представляет ему для ознакомления административный регламент.

В том случае, если ответ не носит исчерпывающего характера, лицу, обратившемуся за информированием, разъясняется порядок получения информации в письменной форме.

В том случае, если подготовка ответа требует продолжительного времени, специалист ОМСУ или МФЦ, ответственный за информирование, назначает лицу, обратившемуся за информированием, удобное для него время для получения окончательного и полного ответа на поставленные вопросы. К назначенному сроку

специалист, ответственный за информирование, готовит ответ на поставленные вопросы. В случае необходимости ответ готовится при взаимодействии с должностными лицами органов и организаций, участвующих в предоставлении муниципальной услуги.

Информация о порядке предоставления муниципальной услуги по телефону лица, обратившегося за информированием, осуществляется:

- в часы работы ОМСУ или МФЦ специалистом, ответственным за информирование, по номеру единого справочного телефона;

Специалист, ответственный за информирование, при ответе на телефонный звонок:

- называет организацию, которую он представляет;
- представляется и называет свою должность;
- предлагает лицу, обратившемуся за информированием, представиться;
- выслушивает и уточняет, при необходимости, суть вопроса;
- подробно, лаконично и в вежливой форме дает ответ по существу вопроса;
- при невозможности в момент обращения ответить на поставленный вопрос предлагает лицу, обратившемуся за информированием, перезвонить в определенный день и в определенное время или разъясняет право обратиться с письменным обращением в ОМСУ или МФЦ с указанием требований к оформлению обращения.

Во время разговора специалист, ответственный за информирование, должен произносить слова четко, избегать параллельных разговоров с окружающими людьми и не прерывать разговор по причине поступления телефонного звонка на другой аппарат.

Устное информирование лица, обратившегося за информированием, как при личном обращении в ОМСУ или МФЦ, так и по телефону, осуществляется не более 15 минут.

Порядок получения информации о порядке предоставления муниципальной услуги посредством публичного информирования

Публичное письменное информирование о порядке предоставления муниципальной услуги осуществляется посредством размещения информации на информационных стендах, в сети Интернет на официальном сайте ОМСУ, на Портале, а также в средствах массовой информации, в том числе в газете «Настроение».

В сети Интернет на официальном сайте ОМСУ должна содержаться следующая информация о порядке предоставления муниципальной услуги:

- место нахождения, схема проезда, номера единого справочного телефона, адрес электронной почты, почтовый адрес ОМСУ или МФЦ, график приема заявителей;
- место нахождения, график работы, номера справочных телефонов, адреса официального сайта в сети Интернет и электронной почты органов и организаций, участвующих в предоставлении муниципальной услуги;
- перечень категорий заявителей, имеющих право на получение муниципальной услуги;
- перечень документов, необходимых для предоставления муниципальной услуги с разделением таких документов на документы, которые заявителю необходимо предоставить самостоятельно, и документы, которые заявитель вправе предоставить по собственной инициативе;
- формы и образцы заполнения заявлений с возможностями онлайн заполнения, проверки и распечатки;
- основания для отказа в приеме документов и в предоставлении муниципальной услуги;
- таблица сроков предоставления муниципальной услуги в целом и максимальных сроков выполнения отдельных административных процедур;
- административные процедуры предоставления муниципальной услуги в виде блок-схемы;
- порядок информирования о ходе предоставления муниципальной услуги;

- порядок обжалования решений, действий (бездействия) ОМСУ, МФЦ, должностного лица ОМСУ или МФЦ либо муниципального служащего;
- текст настоящего административного регламента;
- ответы на часто задаваемые вопросы;
- фамилии, имена, отчества (последнее – при наличии) ответственных сотрудников ОМСУ или МФЦ.

Круг заявителей

1.4. Заявителями являются получатели муниципальной услуги, а также их представители, действующие в соответствии с законодательством Российской Федерации, Челябинской области или на основании доверенности (далее – представители).

К получателям муниципальной услуги относятся физические лица (в том числе индивидуальные предприниматели) и юридические лица, являющиеся владельцами транспортных средств, осуществляющих перевозку тяжеловесных грузов, крупногабаритных грузов по маршрутам, проходящим полностью или частично по дорогам местного значения в границах муниципального образования.

II. Стандарт предоставления муниципальной услуги

Наименование муниципальной услуги

2.1. Наименование муниципальной услуги: «Выдача специального разрешения на движение тяжеловесных и (или) крупногабаритных транспортных средств по автомобильным дорогам местного значения в границах муниципального образования».

Наименование органа, предоставляющего муниципальную услугу

2.2. Предоставление муниципальной услуги осуществляется администрацией Увельского муниципального района (далее также – ОМСУ).

2.3. Органы и организации, участвующие в предоставлении муниципальной услуги, обращение в которые необходимо для предоставления муниципальной услуги:

2.3.1. ОМСУ или МФЦ – в части приема и регистрации документов у заявителя, запроса недостающих документов, находящихся в распоряжении органов государственной власти, органов местного самоуправления и подведомственных этим органам организаций, уведомления заявителя о принятом решении и выдачи (направления) ему документа, являющегося результатом предоставления муниципальной услуги;

2.3.2. Федеральная налоговая служба – в части предоставления информации о государственной регистрации получателя муниципальной услуги в качестве индивидуального предпринимателя или юридического лица, зарегистрированного на территории Российской Федерации (выписок из Единого государственного реестра юридических лиц и Единого государственного реестра индивидуальных предпринимателей);

2.3.3. Федеральное казначейство – в части предоставления сведений (из Государственной информационной системы о государственных и муниципальных платежах (ГИС ГМП)) об уплате государственной пошлины на выдачу специального разрешения; платежей за возмещение вреда, причиняемого транспортным средством, осуществляющим перевозку тяжеловесных грузов, автомобильным дорогам, а также расходов на укрепление автомобильных дорог или принятия специальных мер по обустройству автомобильных дорог или их участков.

МФЦ, ОМСУ не вправе требовать от заявителя:

- предоставления документов и информации или осуществления действий, представление или осуществление которых не предусмотрено нормативными правовыми

актами, регулируемыми отношения, возникающие в связи с предоставлением муниципальной услуги;

- представления документов и информации, в том числе подтверждающих внесение заявителем платы за предоставление муниципальной услуги, которые находятся в распоряжении органов, предоставляющих муниципальные услуги, государственных органов, иных органов местного самоуправления либо подведомственных государственным органам или органам местного самоуправления организаций в соответствии с нормативными правовыми актами Российской Федерации, нормативными правовыми актами Челябинской области, муниципальными правовыми актами, за исключением документов, включенных в определенной частью 6 статьи 7 Федерального закона от 27 июля 2010 г. № 210-ФЗ "Об организации предоставления государственных и муниципальных услуг" перечень документов. Заявитель вправе представить указанные документы и информацию по собственной инициативе.

- осуществления действий, в том числе согласований, необходимых для получения муниципальной услуги и связанных с обращением в государственные органы, иные органы местного самоуправления, организации, за исключением получения услуг, включенных в перечни, указанные в части 1 статьи 9 Федерального закона от 27 июля 2010 г. № 210-ФЗ "Об организации предоставления государственных и муниципальных услуг", и получения документов и информации, предоставляемых в результате предоставления таких услуг.

Результат предоставления муниципальной услуги

2.4. Результатом предоставления муниципальной услуги является:

1) решение о выдаче специального разрешения на движение тяжеловесных и (или) крупногабаритных транспортных средств по автомобильным дорогам местного значения в границах муниципального образования (далее – решение о выдаче (оформлении) специального разрешения) и оформленное специальное разрешение на движение по автомобильным дорогам транспортного средства, осуществляющего перевозки тяжеловесных и (или) крупногабаритных грузов (далее – специальное разрешение);

2) мотивированное решение об отказе в выдаче специального разрешения на движение тяжеловесных и (или) крупногабаритных транспортных средств по автомобильным дорогам местного значения в границах муниципального образования (далее – решение об отказе в выдаче специального разрешения).

Срок предоставления муниципальной услуги

2.5. Максимальный срок предоставления муниципальной услуги в случае, если требуется согласование только владельцев автомобильных дорог, и при наличии соответствующих согласований составляет не более 11 календарных дней, исчисляемых со дня регистрации заявления в ОМСУ или МФЦ.

Максимальный срок предоставления муниципальной услуги в случае необходимости согласования маршрута транспортного средства с Государственной инспекцией безопасности дорожного движения Министерства внутренних дел Российской Федерации (Госавтоинспекцией МВД России) составляет не более 15 календарных дней, исчисляемых со дня регистрации заявления в ОМСУ или МФЦ.

В том случае, если для осуществления перевозки тяжеловесных и (или) крупногабаритных грузов требуется оценка технического состояния автомобильных дорог, их укрепление или принятие специальных мер по обустройству автомобильных дорог, их участков, а также пересекающих автомобильную дорогу сооружений и инженерных коммуникаций, срок предоставления муниципальной услуги увеличивается на срок проведения указанных мероприятий.

Срок направления межведомственного запроса о предоставлении документов, указанных в пункте 2.8 административного регламента, составляет не более одного

календарного дня со дня регистрации в ОМСУ или МФЦ заявления и документов, указанных в пункте 2.7 административного регламента.

Срок подготовки и направления ответа на межведомственный запрос составляет не более одного календарного дня со дня поступления такого запроса в орган, ответственный за направление ответа на межведомственный запрос.

Максимальный срок принятия решения по выдаче (об отказе в выдаче) специального разрешения (в случае, если требуется согласование только владельцев автомобильных дорог) составляет не более 8 календарных дней со дня поступления в ОМСУ полного комплекта документов из МФЦ и принятия решения о выдаче специального разрешения специалистом ОМСУ.

Максимальный срок принятия решения выдаче (об отказе в выдаче) специального разрешения (в случае необходимости согласования маршрута транспортного средства с Госавтоинспекцией МВД России) составляет не более 12 календарных дней со дня поступления в ОМСУ полного комплекта документов из МФЦ.

Срок уведомления заявителя о принятом решении и выдачи заявителю документа, являющегося результатом предоставления муниципальной услуги, составляет не более одного календарного дня со дня принятия ОМСУ соответствующего решения.

В случае направления документа, являющегося результатом предоставления муниципальной услуги, Почтой России, срок предоставления муниципальной услуги увеличивается на срок доставки документов Почтой России (приблизительно на 6 календарных дней).

По постоянному маршруту транспортного средства, осуществляющего перевозки тяжеловесных и (или) крупногабаритных грузов по автомобильным дорогам, установленному в соответствии с частью 5 статьи 31 Федерального закона от 08.11.2007 г. № 257-ФЗ «Об автомобильных дорогах и о дорожной деятельности в Российской Федерации и о внесении изменений в отдельные законодательные акты Российской Федерации», выдача специального разрешения на перевозку крупногабаритных грузов по такому маршруту осуществляется в срок не более трех календарных дней со дня согласования с Госавтоинспекцией МВД России, тяжеловесных грузов – не более трех календарных дней со дня получения документа, подтверждающего оплату возмещения вреда, причиняемого транспортным средством, осуществляющим перевозку тяжеловесного груза.

В случае принятия решения об отказе в предоставлении муниципальной услуги по основаниям, указанным в подпунктах 1-3 пункта 2.12 административного регламента, уведомление заявителя о принятом решении осуществляется в течение четырех календарных дней со дня регистрации заявления в ОМСУ.

Заявления по экстренному пропуску тяжеловесных и (или) крупногабаритных грузов, направляемых для ликвидации последствий чрезвычайных ситуаций, рассматриваются ОМСУ в оперативном порядке в течение одного календарного дня.

Правовые основания предоставления муниципальной услуги

2.6. Предоставление муниципальной услуги осуществляется в соответствии со следующими нормативными правовыми актами:

Налоговым кодексом Российской Федерации (часть вторая) от 05.08.2000 г. № 117-ФЗ («Собрание законодательства РФ», 07.08.2000, № 32, ст. 3340);

Федеральным законом от 06.10.2003 г. № 131-ФЗ «Об общих принципах организации местного самоуправления в РФ» («Собрание законодательства РФ», 06.10.2003, № 40, ст. 3822);

Федеральным законом от 24.07.2007 г. № 221-ФЗ «О государственном кадастре недвижимости» («Российская газета», № 165, 01.08.2007);

Федеральным законом от 08.11.2007 г. № 257-ФЗ «Об автомобильных дорогах и о дорожной деятельности в Российской Федерации и о внесении изменений в отдельные

законодательные акты Российской Федерации» («Собрание законодательства РФ», 12.11.2007, № 46, ст. 5553);

Федеральным законом от 27.07.2010 г. № 210-ФЗ «Об организации предоставления государственных и муниципальных услуг» («Российская газета», № 168, 30.07.2010);

Федеральным законом от 06.04.2011 г. № 63-ФЗ «Об электронной подписи» («Российская газета», № 75, 08.04.2011);

Постановлением Правительства РФ от 16.11.2009 г. № 934 «О возмещении вреда, причиняемого транспортными средствами, осуществляющими перевозки тяжеловесных грузов по автомобильным дорогам Российской Федерации» («Собрание законодательства РФ», 23.11.2009, № 47, ст. 5673);

Постановлением Правительства РФ от 15.04.2011 г. № 272 «Об утверждении Правил перевозок грузов автомобильным транспортом» («Собрание законодательства РФ», 25.04.2011, № 17, ст. 2407);

Постановлением Правительства РФ от 25.06.2012 г. № 634 «О видах электронной подписи, использование которых допускается при обращении за получением государственных и муниципальных услуг» («Российская газета», № 148, 02.07.2012);

Постановлением Правительства РФ от 22.12.2012 г. № 1376 «Об утверждении Правил организации деятельности многофункциональных центров предоставления государственных и муниципальных услуг» («Российская газета», № 303, 31.12.2012);

Приказом Минтранса России от 24.07.2012 г. № 258 «Об утверждении Порядка выдачи специального разрешения на движение по автомобильным дорогам транспортного средства, осуществляющего перевозки тяжеловесных и (или) крупногабаритных грузов» («Российская газета», № 265, 16.11.2012);

Приказом Министерства транспорта РФ от 15 января 2014 года № 7 «Об утверждении правил обеспечения безопасности перевозок пассажиров и грузов автомобильным транспортом и городским наземным электрическим транспортом и перечня мероприятий по подготовке работников юридических лиц и индивидуальных предпринимателей, осуществляющих перевозки автомобильным наземным транспортом, к безопасной работе и транспортных средств к безопасной эксплуатации».

Уставом Увельского муниципального района.

Исчерпывающий перечень документов, необходимых в соответствии с нормативными правовыми актами для предоставления муниципальной услуги и услуг, которые являются необходимыми и обязательными для предоставления муниципальной услуги, подлежащих представлению заявителем, в том числе в электронной форме, порядок их представления

2.7. Порядок представления документов, необходимых в соответствии с нормативными правовыми актами для предоставления муниципальной услуги, в том числе в электронной форме, предусмотрен настоящим административным регламентом применительно к конкретной административной процедуре.

2.7.1. Для получения муниципальной услуги заявителю необходимо подать заявление о предоставлении муниципальной услуги согласно образцу приложения № 2 к Порядку выдачи специального разрешения на движение по автомобильным дорогам транспортного средства, осуществляющего перевозки тяжеловесных и (или) крупногабаритных грузов, утвержденному Приказом Минтранса России от 24.07.2012 г. № 258 (далее также – заявление), а также следующие документы:

1) копия документов транспортного средства (паспорт транспортного средства или свидетельство о регистрации транспортного средства), с использованием которого планируется перевозка тяжеловесных и (или) крупногабаритных грузов;

2) схема транспортного средства (автопоезда), с использованием которого планируется перевозка тяжеловесных и (или) крупногабаритных грузов, с изображением размещения такого груза согласно приложению № 3 Порядку выдачи специального

разрешения на движение по автомобильным дорогам транспортного средства, осуществляющего перевозки тяжеловесных и (или) крупногабаритных грузов, утвержденному Приказом Минтранса России от 24.07.2012 г. № 258. На схеме транспортного средства изображается транспортное средство, планируемое к участию в перевозке, количество осей и колес на нем, взаимное расположение осей и колес, распределение нагрузки по осям и в случае неравномерного распределения нагрузки по длине оси - распределение на отдельные колеса;

3) сведения о технических требованиях к перевозке заявленного груза в транспортном положении.

Заявление и схема транспортного средства (автопоезда) заверяются подписью заявителя (для физических лиц), подписью руководителя или уполномоченного лица и печатью (для юридических лиц и индивидуальных предпринимателей).

В случае подачи заявления представителем получателя муниципальной услуги к заявлению также прилагается документ, подтверждающий полномочия представителя получателя муниципальной услуги (доверенность, приказ о назначении на должность).

В целях установления личности заявителя, при личном обращении за предоставлением муниципальной услуги заявителю необходимо представить документ, удостоверяющий личность (без приложения копии):

- паспорт гражданина Российской Федерации, удостоверяющий личность гражданина Российской Федерации на территории Российской Федерации;
- временное удостоверение личности гражданина Российской Федерации по форме № 2П;

- паспорт иностранного гражданина;

- вид на жительство.

В заявлении указывается:

1) наименование ОМСУ;

2) наименование и организационно-правовая форма - для юридических лиц;

3) фамилия, имя, отчество с указанием статуса индивидуального предпринимателя - для индивидуальных предпринимателей;

4) идентификационный номер налогоплательщика (далее - ИНН) и основной государственный регистрационный номер (далее - ОГРН или ОГРНИП) - для российских юридических лиц и индивидуальных предпринимателей;

5) адрес (местонахождение) юридического лица; фамилия, имя, отчество руководителя; телефон;

6) фамилия, имя, отчество, адрес места жительства, данные документа, удостоверяющего личность, - для физических лиц и индивидуальных предпринимателей;

7) банковские реквизиты (наименование банка, расчетный счет, корреспондентский счет, банковский индивидуальный код (далее - р/с, к/с, БИК)).

В заявлении также указываются:

- исходящий номер и дата заявления,

- наименование, адрес и телефон владельца транспортного средства,

- маршрут движения (пункт отправления - пункт назначения с указанием их адресов в населенных пунктах, если маршрут проходит по улично-дорожной сети населенных пунктов),

- вид перевозки (местная),

- срок перевозки,

- количество поездок,

- характеристику груза (наименование, габариты, масса, делимость),

- сведения о транспортном средстве (автопоезде) (марка и модель транспортного средства (тягача, прицепа (полуприцепа)),

- государственный регистрационный знак транспортного средства (тягача, прицепа (полуприцепа)),

- параметры транспортного средства (автопоезда) (масса транспортного средства (автопоезда) без груза/с грузом, масса тягача, прицепа (полуприцепа)), расстояние между осями, нагрузки на оси, габариты транспортного средства (автопоезда) (длина, ширина, высота),
- минимальный радиус поворота с грузом,
- необходимость автомобиля сопровождения (прикрытия),
- предполагаемая максимальная скорость движения транспортного средства (автопоезда).

Заявление оформляется на русском языке машинописным текстом (буквами латинского алфавита возможно оформление адреса владельца транспортного средства, наименования владельца транспортного средства, груза, марок и моделей транспортных средств, их государственных регистрационных знаков).

2.7.2. По письменному обращению заявителя в течение одного рабочего дня до выдачи специального разрешения в случае, если не требуется согласование маршрута транспортного средства с Госавтоинспекцией МВД России, допускается замена указанного в заявлении на получение специального разрешения транспортного средства на аналогичное по своим техническим характеристикам, весовым и габаритным параметрам при условии предоставления подтверждающих однотипность весовых и габаритных параметров документов (копия паспорта транспортного средства или свидетельства о регистрации).

2.7.3. Для получения специального разрешения на перевозку тяжеловесных и (или) крупногабаритных грузов с целью ликвидации последствий чрезвычайных ситуаций заявитель подает заявление по экстренному пропуску тяжеловесных и (или) крупногабаритных грузов, направляемых для ликвидации последствий чрезвычайных ситуаций.

2.7.4. Заявление и документы, предусмотренные пунктом 2.7. административного регламента, подаются на бумажном носителе или в форме электронного документа.

Электронные документы должны соответствовать требованиям, установленным в пункте 2.21 административного регламента.

Заявление и приложенные к нему документы не должны содержать подчисток, приписок, зачеркнутых слов и иных неоговоренных исправлений, серьезных повреждений, наличие которых не позволяет однозначно истолковать их содержание, тексты в них должны быть написаны разборчиво, без сокращений.

Копии документов, прилагаемых к заявлению, заверяются подписью и печатью получателя муниципальной услуги или нотариально.

Копии документов, прилагаемых к заявлению, направленные заявителем по почте должны быть удостоверены нотариально.

Исчерпывающий перечень документов, необходимых в соответствии с нормативными правовыми актами для предоставления муниципальной услуги, которые находятся в распоряжении государственных органов, органов местного самоуправления и иных органов, участвующих в предоставлении муниципальной услуги, а также способы их получения заявителями, в том числе в электронной форме, порядок их представления

2.8. Документами, необходимыми в соответствии с нормативными правовыми актами для предоставления муниципальной услуги, которые находятся в распоряжении государственных органов, органов местного самоуправления и иных органов, участвующих в предоставлении муниципальной услуги, и подлежат запросу по каналам межведомственного информационного взаимодействия через ОМСУ или МФЦ в случае непредставления их заявителем самостоятельно, являются:

1) информация о государственной регистрации получателя муниципальной услуги в качестве индивидуального предпринимателя или юридического лица, зарегистрированного на территории Российской Федерации (выписки из Единого

государственного реестра юридических лиц и Единого государственного реестра индивидуальных предпринимателей);

2) квитанция (платежное поручение) об уплате государственной пошлины; платежей за возмещение вреда, причиняемого транспортным средством, осуществляющим перевозку тяжеловесных грузов, автомобильным дорогам, а также расходов на укрепление автомобильных дорог или принятия специальных мер по обустройству автомобильных дорог или их участков

2.9. Документы, указанные в пункте 2.8 административного регламента, представляются заявителем по собственной инициативе.

Исчерпывающий перечень оснований для отказа в приеме документов, необходимых для предоставления муниципальной услуги

2.10. Основаниями для отказа в приеме документов, необходимых для предоставления муниципальной услуги, являются:

- заявление подписано лицом, не имеющим полномочий на подписание данного заявления;
- заявление не содержит сведений, установленных пунктом 2.7 административного регламента;
- к заявлению не приложены документы, соответствующие требованиям пункта 2.7 административного регламента.

Исчерпывающий перечень оснований для приостановления или отказа в предоставлении муниципальной услуги

2.11. Приостановление предоставления муниципальной услуги не предусмотрено.

2.12. В предоставлении муниципальной услуги может быть отказано в случае, если:

- 1) ОМСУ не вправе выдавать специальное разрешение по заявленному маршруту;
- 2) сведения, предоставленные в заявлении и документах, не соответствуют техническим характеристикам транспортного средства и груза, а также технической возможности осуществления заявленной перевозки тяжеловесных и (или) крупногабаритных грузов;
- 3) установленные требования о перевозке делимого груза не соблюдены;
- 4) при согласовании маршрута установлена невозможность осуществления перевозки по заявленному маршруту транспортным средством с заявленными техническими характеристиками в связи с техническим состоянием автомобильной дороги, искусственного сооружения или инженерных коммуникаций, а также по требованиям безопасности дорожного движения;
- 5) отсутствует согласие заявителя на:
 - проведение оценки технического состояния автомобильной дороги;
 - принятие специальных мер по обустройству пересекающих автомобильную дорогу сооружений и инженерных коммуникаций, определенных согласно проведенной оценке технического состояния автомобильной дороги и в установленных законодательством случаях;
 - укрепление автомобильных дорог или принятие специальных мер по обустройству автомобильных дорог или их участков, определенных согласно проведенной оценке технического состояния автомобильной дороги и в установленных законодательством случаях;
- 6) заявитель не произвел оплату оценки технического состояния автомобильных дорог, их укрепления в случае, если такие работы были проведены по согласованию с заявителем;
- 7) заявитель не произвел оплату принятия специальных мер по обустройству автомобильных дорог, их участков, а также пересекающих автомобильную дорогу

сооружений и инженерных коммуникаций, если такие работы были проведены по согласованию с заявителем;

8) заявитель не внес плату в счет возмещения вреда, причиняемого автомобильным дорогам транспортным средством, осуществляющим перевозку тяжеловесных грузов;

9) заявитель не произвел оплату государственной пошлины за выдачу специального разрешения;

10) отсутствует оригинал заявления и схемы автопоезда на момент выдачи специального разрешения, заверенных регистрационных документов транспортного средства, если заявление и документы направлялись в уполномоченный орган с использованием факсимильной связи.

После устранения оснований для отказа в предоставлении муниципальной услуги в случаях, предусмотренных настоящим пунктом, заявитель вправе обратиться повторно за получением муниципальной услуги.

Перечень услуг, необходимых и обязательных для предоставления муниципальной услуги, в том числе сведения о документе (документах), выдаваемом (выдаваемых) организациями, участвующими в предоставлении муниципальной услуги

2.13. Услуги, необходимые и обязательные для предоставления муниципальной услуги, отсутствуют.

Порядок, размер и основания взимания государственной пошлины или иной платы, взимаемой за предоставление муниципальной услуги

2.14. В соответствии с пп. 111 п. 1 ст. 333.33 Налогового кодекса РФ за выдачу специального разрешения на движение по автомобильной дороге транспортного средства, осуществляющего перевозки тяжеловесных и (или) крупногабаритных грузов, уплачивается государственная пошлина в размере 1000 рублей.

Для получения муниципальной услуги также требуется возмещение владельцем транспортного средства, осуществляющего перевозки тяжеловесных грузов:

- вреда, причиняемого таким транспортным средством, в соответствии с Правилами возмещения вреда, причиняемого транспортными средствами, осуществляющими перевозки тяжеловесных грузов, утвержденными Постановлением Правительства РФ от 16.11.2009 г. № 934 «О возмещении вреда, причиняемого транспортными средствами, осуществляющими перевозки тяжеловесных грузов по автомобильным дорогам Российской Федерации»; Приказом Минтранса России от 24.07.2012 г. № 258 «Об утверждении Порядка выдачи специального разрешения на движение по автомобильным дорогам транспортного средства, осуществляющего перевозки тяжеловесных и (или) крупногабаритных грузов»; муниципальным правовым актом муниципального образования, устанавливающим показатели размера вреда, причиняемого транспортными средствами, осуществляющими перевозки тяжеловесных грузов при движении таких транспортных средств по автомобильным дорогам местного значения; настоящим административным регламентом;

- расходов на укрепление автомобильных дорог или принятия специальных мер по обустройству автомобильных дорог или их участков в соответствии с Приказом Минтранса России от 24.07.2012 г. № 258 «Об утверждении Порядка выдачи специального разрешения на движение по автомобильным дорогам транспортного средства, осуществляющего перевозки тяжеловесных и (или) крупногабаритных грузов»; настоящим административным регламентом.

Порядок, размер и основания взимания платы за предоставление услуг, которые являются необходимыми и обязательными для предоставления муниципальной услуги, включая информацию о методике расчета размера такой платы

2.15. Услуги, необходимые и обязательные для предоставления муниципальной услуги, отсутствуют.

Максимальный срок ожидания в очереди при подаче запроса о предоставлении муниципальной услуги, услуги, предоставляемой организацией, участвующей в предоставлении муниципальной услуги, и при получении результата предоставления таких услуг

2.16. Максимальный срок ожидания в очереди на личном приеме при подаче документов в ОМСУ или МФЦ для получения муниципальной услуги и при получении результата предоставления муниципальной услуги составляет не более 15 минут.

Срок ожидания в очереди в ОМСУ или МФЦ для получения консультации не должен превышать 12 минут.

Срок ожидания в очереди в ОМСУ или МФЦ в случае приема по предварительной записи не должен превышать 10 минут.

При подаче заявления с сопутствующими документами посредством почты, факса или через Портал необходимость ожидания в очереди исключается.

Срок и порядок регистрации запроса заявителя о предоставлении муниципальной услуги и услуги, предоставляемой организацией, участвующей в предоставлении муниципальной услуги, в том числе в электронной форме

2.17. Порядок регистрации заявления и прилагаемых к нему документов предусмотрен настоящим административным регламентом применительно к конкретной административной процедуре.

Заявление и прилагаемые к нему документы регистрируются в день их поступления.

Срок регистрации запроса заявителя о предоставлении муниципальной услуги в ОМСУ или МФЦ не должен превышать 10 минут.

В том случае, если заявитель представил правильно оформленный и полный комплект документов, срок его регистрации в ОМСУ или МФЦ не должен превышать 15 минут.

При направлении заявления через Портал регистрация электронного заявления осуществляется в автоматическом режиме.

Требования к помещениям, в которых предоставляется муниципальная услуга, услуга, предоставляемая организацией, участвующей в предоставлении муниципальной услуги, к месту ожидания и приема заявителей, размещению и оформлению визуальной, текстовой и мультимедийной информации о порядке предоставления таких услуг

2.18. Прием заявителей осуществляется в здании (помещении) ОМСУ или МФЦ по адресу, указанному в Приложении 1 к административному регламенту.

Здание (помещение) ОМСУ или МФЦ оборудуется информационной табличкой (вывеской), содержащей полное наименование ОМСУ или МФЦ, а также информацию о режиме его работы.

Вход в здание (помещение) ОМСУ или МФЦ и выход из него оборудуются соответствующими указателями с автономными источниками бесперебойного питания, а также лестницами с поручнями и пандусами для передвижения детских и инвалидных колясок в соответствии с требованиями Федерального закона от 30 декабря 2009 года № 384-ФЗ «Технический регламент о безопасности зданий и сооружений».

На территории, прилегающей к ОМСУ или МФЦ, располагается бесплатная парковка для автомобильного транспорта посетителей, в том числе предусматривающая места для специальных автотранспортных средств инвалидов.

В ОМСУ или МФЦ организуется бесплатный туалет для посетителей, в том числе туалет, предназначенный для инвалидов.

Помещения ОМСУ или МФЦ, предназначенные для работы с заявителями, располагаются на нижних этажах здания и имеют отдельный вход. В случае расположения ОМСУ или МФЦ на втором этаже и выше здание оснащается лифтом, эскалатором или иными автоматическими подъемными устройствами, в том числе для инвалидов.

Помещения ОМСУ или МФЦ в соответствии с законодательством Российской Федерации должны отвечать требованиям пожарной, санитарно-эпидемиологической безопасности, а также должны быть оборудованы средствами пожаротушения и оповещения о возникновении чрезвычайной ситуации, системой кондиционирования воздуха, иными средствами, обеспечивающими безопасность и комфортное пребывание заявителей.

Для организации взаимодействия с заявителями помещение ОМСУ или МФЦ делится на следующие функциональные секторы (зоны):

- 1) сектор информирования и ожидания;
- 2) сектор приема заявителей.

Сектор информирования и ожидания включает в себя:

а) информационные стенды, содержащие актуальную и исчерпывающую информацию, необходимую для получения муниципальной услуги;

б) не менее одного окна (иного специально оборудованного рабочего места), предназначенного для информирования заявителей о порядке предоставления муниципальной услуги, о ходе рассмотрения запросов о предоставлении муниципальной услуги, а также для предоставления иной информации, необходимой для получения муниципальной услуги;

в) программно-аппаратный комплекс, обеспечивающий доступ заявителей к Порталу, а также к информации о государственных и муниципальных услугах, предоставляемых в ОМСУ или МФЦ;

г) платежный терминал (терминал для электронной оплаты), представляющий собой программно-аппаратный комплекс, функционирующий в автоматическом режиме и предназначенный для обеспечения приема платежей от физических лиц при оказании платных государственных и муниципальных услуг;

д) стулья, кресельные секции, скамьи (банкетки) и столы (стойки) для оформления документов с размещением на них форм (бланков) документов, необходимых для получения муниципальной услуги;

е) электронную систему управления очередью, предназначенную для:

- регистрации заявителя в очереди;

- учета заявителей в очереди, управления отдельными очередями в зависимости от видов услуг;

- отображения статуса очереди;

- автоматического перенаправления заявителя в очередь на обслуживание к следующему работнику ОМСУ или МФЦ;

- формирования отчетов о посещаемости ОМСУ или МФЦ, количестве заявителей, очередях, среднем времени ожидания (обслуживания) и о загруженности работников.

Площадь сектора информирования и ожидания определяется из расчета не менее 10 квадратных метров на одно окно.

В секторе приема заявителей предусматривается не менее одного окна на каждые 5 тысяч жителей, проживающих в муниципальном образовании, в котором располагается ОМСУ или МФЦ.

Сектор приема заявителей, оборудованный окнами для приема и выдачи документов, оформляется информационными табличками с указанием номера окна, фамилии, имени, отчества (при наличии) и должности работника ОМСУ или МФЦ, осуществляющего прием и выдачу документов.

Рабочее место работника ОМСУ или МФЦ оборудуется персональным компьютером с возможностью доступа к необходимым информационным системам, печатающим и сканирующим устройствами.

Показатели доступности и качества муниципальной услуги

2.19. Показатели доступности и качества муниципальной услуги:

- 1) доступность информации о порядке предоставления муниципальной услуги, об образцах оформления документов, необходимых для предоставления муниципальной услуги, размещенных на информационных стендах, в сети Интернет на официальном сайте ОМСУ, МФЦ, на Портале;
- 2) доступность информирования заявителей в формах индивидуального (устного или письменного) информирования, публичного (устного или письменного) информирования о порядке предоставления муниципальной услуги;
- 3) возможность получения муниципальной услуги в электронном виде и доля заявителей, получивших услугу в электронном виде;
- 4) возможность получения муниципальной услуги в многофункциональном центре предоставления государственных и муниципальных услуг;
- 5) возможность получения информации о ходе предоставления муниципальной услуги, в том числе с использованием информационно-коммуникационных технологий;
- 6) количество взаимодействий заявителя с должностными лицами при предоставлении муниципальной услуги и их продолжительность;
- 7) соблюдение сроков исполнения административных процедур;
- 8) соблюдение времени ожидания в очереди при подаче запроса о предоставлении муниципальной услуги;
- 9) соблюдение графика работы с заявителями при предоставлении муниципальной услуги.

Иные требования, в том числе учитывающие особенности предоставления муниципальной услуги в многофункциональных центрах предоставления государственных и муниципальных услуг и особенности предоставления муниципальной услуги в электронной форме

2.20. Перечень классов средств электронной подписи, которые допускаются к использованию при обращении за получением муниципальной услуги, оказываемой с применением усиленной квалифицированной электронной подписи, определяется на основании утверждаемой уполномоченным федеральным органом исполнительной власти по согласованию с Федеральной службой безопасности Российской Федерации модели угроз безопасности информации в информационной системе, используемой в целях приема обращений за получением муниципальной услуги и (или) предоставления такой услуги.

2.21. Требования к электронным документам и электронным копиям документов, предоставляемым через Портал:

- 1) размер одного файла, предоставляемого через Портал, содержащего электронный документ или электронную копию документа, не должен превышать 10 Мб;
- 2) через Портал допускается предоставлять файлы следующих форматов: docx, doc, rtf, txt, pdf, xls,xlsx, xml, rar, zip, ppt, bmp, jpg, jpeg, gif, tif, tiff, odf. Предоставление файлов, имеющих форматы отличных от указанных, не допускается.
- 3) документы в формате Adobe PDF должны быть отсканированы в черно-белом либо сером цвете, обеспечивающем сохранение всех аутентичных признаков подлинности (качество - не менее 200 точек на дюйм, а именно: графической подписи лица, печати, углового штампа бланка (если приемлемо), а также реквизитов документа);
- 4) каждый отдельный документ должен быть отсканирован и загружен в систему подачи документов в виде отдельного файла. Количество файлов должно соответствовать

количеству документов, представляемых через Портал, а наименование файлов должно позволять идентифицировать документ и количество страниц в документе;

5) файлы, предоставляемые через Портал, не должны содержать вирусов и вредоносных программ;

б) электронные документы должны быть подписаны электронной подписью в соответствии со следующими Постановлениями Правительства Российской Федерации:

- «О видах электронной подписи, использование которых допускается при обращении за получением государственных и муниципальных услуг» (от 25.06.2012 г. № 634);

- «Об использовании простой электронной подписи при оказании государственных и муниципальных услуг» (от 25.01.2013 г. № 33);

- «Об утверждении Правил использования усиленной квалифицированной электронной подписи при обращении за получением государственных и муниципальных услуг и о внесении изменения в Правила разработки и утверждения административных регламентов предоставления государственных услуг» (от 25.08.2012 г. № 852).

III. Состав, последовательность и сроки выполнения административных процедур, требования к их выполнению

3.1. Предоставление муниципальной услуги включает в себя следующие административные процедуры:

1) прием и регистрация в ОМСУ или МФЦ документов, необходимых для предоставления муниципальной услуги;

2) формирование и направление специалистом межведомственных запросов в органы государственной власти, органы местного самоуправления и подведомственные этим органам организации в случае, если определенные документы не были представлены заявителем самостоятельно;

3) принятие ОМСУ решения о предоставлении муниципальной услуги или об отказе в предоставлении муниципальной услуги;

4) уведомление заявителя о принятом решении и выдача ему документа, являющегося результатом предоставления муниципальной услуги.

Блок-схема предоставления муниципальной услуги приведена в Приложении 2 к административному регламенту.

Прием и регистрация в ОМСУ или МФЦ документов, необходимых для предоставления муниципальной услуги

3.2. Основанием для начала административной процедуры является обращение заявителя с запросом о предоставлении муниципальной услуги.

Обращение заявителя может осуществляться в очной и заочной форме.

Очная форма предполагает подачу заявителем документов лично.

Заочная форма разделяется на следующие виды:

1) направление заявителем документов в по почте;

2) направление заявителем документов через Портал.

Прием и регистрацию в документов, представленных или направленных заявителем, осуществляет специалист, ответственный за прием документов.

Прием и регистрация документов, представленных заявителем в ОМСУ или МФЦ лично

3.2.1. Информация о порядке предоставления муниципальной услуги разъясняется заявителю в устной форме в соответствии с пунктом 1.3 административного регламента.

Заявитель вправе обратиться в ОМСУ или МФЦ с запросом о предоставлении муниципальной услуги в приемные часы в порядке общей очереди или по предварительной электронной записи.

Записаться на подачу документов можно непосредственно в помещении ОМСУ или МФЦ через терминал для выдачи талонов на прием в МФЦ, следуя инструкциям на дисплее.

При обращении в ОМСУ или МФЦ заявитель подает документы, предусмотренные пунктом 2.7 настоящего административного регламента, в бумажном виде, то есть документы, сформированные на бумажном носителе.

Заявление должно быть оформлено в соответствии с требованиями, предусмотренными пунктом 2.7 административного регламента.

Заявление может быть оформлено заявителем в ходе приема в ОМСУ или МФЦ либо оформлено заранее и приложено к комплекту документов.

По просьбе заявителя, заявление может быть оформлено специалистом ОМСУ или МФЦ, ответственным за прием документов, с использованием программных средств. В этом случае заявитель собственноручно вписывает в заявление свою фамилию, имя и отчество (последнее – при наличии), ставит дату и подпись.

После подачи заявителем заявления и приложенных к нему документов специалист ОМСУ или МФЦ, ответственный за прием документов, проверяет заявление и приложенные к нему документы на предмет наличия хотя бы одного из оснований для отказа в приеме документов, предусмотренных пунктом 2.10 административного регламента.

В том случае, если основания для отказа в приеме документов отсутствуют, специалист ОМСУ или МФЦ, ответственный за прием документов, принимает комплект документов, представленный заявителем, регистрирует его в электронном журнале, оформляет (в двух экземплярах) и выдает заявителю один экземпляр уведомления о приеме документов по форме, приведенной в Приложении 3 к административному регламенту, в котором указывается:

- наименование уполномоченного органа;
- фамилия, имя, отчество (последнее – при наличии) специалиста ОМСУ или МФЦ, ответственного за прием документов;
- сведения о заявителе, указанные в заявлении;
- полное наименование муниципальной услуги и, если имеется, номер (идентификатор) муниципальной услуги в реестре муниципальных услуг;
- опись принятых от заявителя документов с указанием их наименования, количества экземпляров каждого из принятых документов, количества листов в каждом экземпляре документов;
- максимальный срок предоставления муниципальной услуги;
- справочный телефон ОМСУ или МФЦ, по которому заявитель может уточнить ход рассмотрения его заявления о предоставлении муниципальной услуги;
- индивидуальный порядковый номер записи в электронном журнале регистрации;
- дата регистрации документов, подпись специалиста, ответственного за прием документов.

Второй экземпляр уведомления о приеме документов специалист ОМСУ или МФЦ, ответственный за прием документов, приобщает к комплекту документов, представленному заявителем. После вручения заявителю уведомления о приеме документов специалист, ответственный за прием документов, вносит в электронный журнал регистрации запись «уведомление о приеме документов выдано».

В том случае, если имеются основания для отказа в приеме документов, специалист, ответственный за прием документов, немедленно сообщает заявителю о наличии таких оснований.

В том случае, если основания для отказа в приеме документов можно устранить непосредственно в ОМСУ или МФЦ, специалист, ответственный за прием документов, разъясняет заявителю возможность обращения к администратору уполномоченного органа за содействием в устранении оснований для отказа в приеме документов.

При согласии заявителя устранить такие основания для отказа в приеме документов специалист, ответственный за прием документов, прерывает прием документов и возвращает заявителю представленные документы для устранения выявленных оснований для отказа в приеме документов.

При несогласии заявителя устранить выявленные основания для отказа в приеме документов, а также, если основания для отказа в приеме документов невозможно устранить непосредственно в уполномоченном органе, специалист, ответственный за прием документов, разъясняет заявителю, что указанное обстоятельство является основанием для отказа в приеме документов, а затем оформляет и выдает заявителю уведомление об отказе в приеме документов (с обязательным указанием основания для отказа в приеме документов) по форме, приведенной в Приложении 4 к административному регламенту (в двух экземплярах) с приложением представленных заявителем документов. После вручения заявителю одного экземпляра уведомления об отказе в приеме документов, специалист ОМСУ или МФЦ, ответственный за прием документов, на основании второго экземпляра уведомления об отказе в приеме документов вносит в электронный журнал регистрации запись об отказе в приеме и регистрации документов и выдает соответствующее уведомление.

В том случае, если наряду с исчерпывающим перечнем документов, которые заявителю необходимо предоставить самостоятельно (предусмотренные пунктом 2.7 административного регламента), заявитель представил документы, указанные в пункте 2.8 административного регламента, специалист, ответственный за прием документов, проверяет такие документы на предмет наличия недостатков, перечисленных в пункте 2.10 административного регламента (далее также – недостатки).

В том случае, если недостатки в указанных документах выявлены, и такие недостатки можно устранить непосредственно в ОМСУ или МФЦ, специалист, ответственный за прием документов, уведомляет заявителя о необходимости устранения таких недостатков и разъясняет возможность обращения к администратору МФЦ или специалисту ОМСУ за содействием в устранении указанных недостатков.

Непредставление документов, предусмотренных пунктом 2.8 административного регламента, или не устранение в них недостатков заявителем, не является основанием для отказа в приеме всего комплекта документов (документов, предусмотренных пунктом 2.7 административного регламента). В том случае, если заявитель не представил документы, указанные в пункте 2.8 административного регламента, или не устранил выявленные в них недостатки, специалист ОМСУ или МФЦ, ответственный за прием документов, регистрирует в общем порядке представленный заявителем комплект документов и передает его специалисту, ответственному за межведомственное взаимодействие, для направления межведомственных запросов в орган, указанный в пункте 2.3.2 административного регламента.

В том случае, если документы, предусмотренные пунктом 2.8 административного регламента, не содержат недостатков, указанных в пункте 2.10 административного регламента, специалист МФЦ, ответственный за прием документов, прикладывает такие документы к документам, указанным в пункте 2.7 административного регламента, регистрирует их в общем порядке, оформляет и выдает заявителю уведомление о приеме документов и направляет комплект документов в ОМСУ для принятия решения о предоставлении муниципальной услуги.

Срок исполнения административной процедуры составляет не более 15 минут.

Результатом административной процедуры является прием и регистрация документов, представленных заявителем либо отказ в приеме документов с мотивированным объяснением причин такого отказа.

Прием и регистрация документов, направленных заявителем в ОМСУ или МФЦ по почте или по факсу

3.2.2. Информация о порядке предоставления муниципальной услуги разъясняется заявителю в письменной форме в соответствии с пунктом 1.3 административного регламента.

Направление документов, указанных в пункте 2.7 административного регламента, осуществляется в бумажном виде заказным письмом по почте.

При направлении документов по почте, днем их получения считается день получения письма в ОМСУ или МФЦ.

Направленный по почте пакет документов, в день получения регистрируется в экспедиции МФЦ или специалистом ОМСУ. В том случае, если пакет документов получен до окончания часов приема в уполномоченный по выдаче специального разрешения в соответствии с графиком работы, он в тот же рабочий день передается специалисту, ответственному за прием документов. В том случае, если пакет документов получен по истечении часов приема в соответствии с графиком работы уполномоченного органа, он не позднее следующего рабочего дня передается специалисту, ответственному за прием документов.

Направленные по факсу документы принимаются самостоятельно специалистом ОМСУ или МФЦ, ответственным за прием документов.

Специалист, ответственный за прием документов, в день поступления к нему документов регистрирует поступившие по почте документы в электронном журнале регистрации.

В электронном журнале регистрации указываются:

- индивидуальный порядковый номер записи;
- дата и время поступления документов;
- фамилия, имя, отчество (последнее – при наличии) заявителя;
- фамилия, имя, отчество (последнее – при наличии) специалиста уполномоченного органа, ответственного за прием документов;
- перечень поступивших документов;
- полное наименование муниципальной услуги, за получением которой обратился заявитель, и, если имеется, номер (идентификатор) такой услуги в реестре муниципальных услуг.

Электронный журнал регистрации ведется специалистом, ответственным за прием документов, в сети Интернет на официальном сайте уполномоченного органа.

Каждому заявителю после регистрации поступившего комплекта документов присваивается персональный логин и пароль с целью предоставления заявителю возможности получения сведений о ходе рассмотрения заявления о предоставлении муниципальной услуги.

После регистрации документов в электронном журнале регистрации, специалист, ответственный за прием документов, осуществляет проверку поступивших документов на предмет наличия хотя бы одного из оснований для отказа в приеме документов, предусмотренных пунктом 2.10 административного регламента.

В том случае, если основания для отказа в приеме документов отсутствуют, специалист, ответственный за прием документов:

- 1) фиксирует в электронном журнале регистрации, что документы приняты к рассмотрению;
- 2) оформляет в двух экземплярах уведомление о приеме документов по форме, приведенной в Приложении 3 к административному регламенту;
- 3) направляет заявителю первый экземпляр уведомления о приеме документов тем же способом, которым был направлен зарегистрированный комплект документов;
- 4) вносит в электронный журнал регистрации запись «уведомление о приеме документов направлено заявителю»;
- 5) второй экземпляр уведомления о приеме документов приобщает к зарегистрированному комплекту документов.

В том случае, если имеются основания для отказа в приеме документов, специалист ОМСУ или МФЦ, ответственный за прием документов:

1) фиксирует в электронном журнале регистрации основания для отказа в приеме документов;

2) оформляет в двух экземплярах уведомление об отказе в приеме документов по форме, приведенной в приложении 4 к административному регламенту;

3) незамедлительно направляет заявителю первый экземпляр уведомления об отказе в приеме документов с приложением поступивших документов тем же способом, которым был направлен поступивший комплект документов;

4) вносит в электронный журнал регистрации запись о направлении уведомления об отказе в приеме документов и поступившего комплекта документов заявителю.

В том случае, если наряду с исчерпывающим перечнем документов, которые заявителю необходимо предоставить самостоятельно (предусмотренные пунктом 2.7 административного регламента), заявитель направил документы, указанные в пункте 2.8 административного регламента, специалист, ответственный за прием документов, проверяет такие документы на предмет наличия недостатков, перечисленных в пункте 2.10 административного регламента (далее также – недостатки).

В том случае, если недостатки не выявлены, специалист МФЦ, ответственный за прием документов, прикладывает поступившие документы к документам, указанным в пункте 2.7 административного регламента, и направляет комплект документов в ОМСУ для принятия решения о предоставлении муниципальной услуги или специалист ОМСУ принимает решение о предоставлении услуги при обращении непосредственно в ОМСУ.

Непредставление документов, указанных в пункте 2.8 административного регламента, не является основанием для отказа в приеме всего комплекта документов (документов, предусмотренных пунктом 2.7 административного регламента). В том случае, если в поступивших из пункта 2.8 административного регламента документах недостатки выявлены, специалист уполномоченного органа, ответственный за прием документов:

1) уведомляет об этом заявителя любым возможным способом, а также о том, что указанные документы не будут приложены к основному комплекту документов;

2) специалист ОМСУ передает принятый комплект документов (документы, предусмотренные пунктом 2.7 административного регламента) специалисту МФЦ, ответственному за межведомственное взаимодействие, для направления межведомственных запросов в орган, указанный в пункте 2.3.2 административного регламента или специалисту ОМСУ, ответственному за межведомственное взаимодействие.

Срок исполнения административной процедуры составляет не более 15 минут.

Результатом административной процедуры является прием и регистрация документов, представленных заявителем либо отказ в приеме документов с мотивированным объяснением причин такого отказа.

Прием и регистрация документов, направленных заявителем в ОМСУ или МФЦ
через Портал

3.2.3. Информация о порядке предоставления муниципальной услуги разъясняется заявителю посредством публичного информирования в соответствии с пунктом 1.3 административного регламента.

Заявители вправе обратиться за предоставлением муниципальной услуги в электронном виде через Портал.

Для подачи заявления в электронном виде через Портал заявителю необходимо зарегистрироваться на Портале, следуя инструкциям в личном кабинете, вкладка «Регистрация».

В том случае, если заявитель уже зарегистрирован на Портале, ему необходимо пройти авторизацию через личный кабинет (вкладка «Вход»).

Идентификация заявителя обеспечивается электронным идентификационным приложением с использованием государственной информационной системы «Единая система идентификации и аутентификации в инфраструктуре, обеспечивающей информационно-технологическое взаимодействие информационных систем, используемых для предоставления государственных и муниципальных услуг в электронной форме» (далее – единая система идентификации и аутентификации).

Электронное сообщение, отправленное через личный кабинет на Портале, идентифицирует заявителя, является подтверждением выражения им своей воли.

После выполнения всех необходимых действий для осуществления регистрации и авторизации на Портале, заявитель осуществляет поиск муниципальной услуги, выбирает вариант «Получить услугу» и далее следует появляющимся инструкциям.

Заявление и документы могут быть поданы через Портал путем загрузки их в качестве самостоятельных файлов (в соответствии с требованиями, предусмотренными пунктом 2.21 административного регламента) или путем непосредственного заполнения соответствующих форм на Портале.

При подаче заявления в электронном виде (электронного заявления), днем получения заявления является день регистрации заявления на Портале.

Регистрация электронного заявления осуществляется в автоматическом режиме. Отслеживать состояние заявления заявитель может через личный кабинет на Портале. В личном кабинете заявителя на Портале будет отображаться вся информация по конкретному заявлению.

После регистрации на Портале электронное заявление просматривается специалистом, ответственным за прием документов, который регистрирует его в электронном журнале регистрации

Специалист, ответственный за прием документов, проверяет поступившее заявление на наличие оснований для отказа в приеме документов, предусмотренных пунктом 2.10 административного регламента, и незамедлительно направляет заявителю в личный кабинет на Портале уведомление о приеме документов или уведомление об отказе в приеме документов с указанием причин такого отказа.

В случае соответствия заявления и приложенных к нему документов установленным требованиям, специалист, ответственный за прием документов, устанавливает статус заявления «Принято в работу».

Вся дальнейшая информация об обновлении статуса рассмотрения заявления, внесенная в электронный журнал регистрации, также дублируется в личный кабинет заявителя на Портале.

В том случае, если заявитель не направил через Портал документы, предусмотренные пунктом 2.8 административного регламента, электронное заявление направляется специалисту, ответственному за межведомственное взаимодействие, для направления межведомственных запросов.

В том случае, если заявитель направил через Портал документы, предусмотренные пунктом 2.8 административного регламента, и они соответствуют установленным настоящим административным регламентом требованиям, специалист МФЦ электронное заявление направляется в ОМСУ для принятия решения о предоставлении муниципальной услуги.

Срок исполнения административной процедуры составляет не более 15 минут.

Результатом административной процедуры является регистрация заявления на Портале или отказ в регистрации на Портале.

Формирование и направление специалистом ОМСУ или МФЦ межведомственных запросов в органы государственной власти, органы местного самоуправления и

подведомственные этим органам организации в случае, если определенные документы не были представлены заявителем самостоятельно

3.3. Основанием для начала административной процедуры является получение специалистом ОМСУ или МФЦ, ответственным за межведомственное взаимодействие, комплекта документов для направления межведомственных запросов о получении документов, указанных в подпункте 1 пункта 2.8 (а при подтверждении оплаты, при выдаче результата предоставления муниципальной услуги – подпункте 2 пункта 2.8) административного регламента.

Специалист ОМСУ или МФЦ, ответственный за межведомственное взаимодействие, направляет межведомственные запросы, контролирует получение ответов на межведомственные запросы, и своевременно направляет указанные ответы на исполнение специалисту ОМСУ или МФЦ.

Специалист ОМСУ или МФЦ, ответственный за межведомственное взаимодействие, не позднее дня, следующего за днем поступления к нему комплекта документов:

1) оформляет межведомственный запрос в орган, указанный в пункте 2.3.2 (2.3.3 – при выдаче результата предоставления муниципальной услуги) административного регламента, в соответствии с утвержденным форматом направления соответствующего запроса;

2) регистрирует межведомственный запрос в соответствующем реестре;

3) направляет межведомственный запрос в соответствующий орган;

4) обновляет соответствующую информацию в электронном журнале регистрации.

Межведомственный запрос оформляется в соответствии порядком межведомственного информационного взаимодействия, предусмотренным действующим законодательством.

Направление межведомственного запроса осуществляется через систему межведомственного электронного взаимодействия (СМЭВ).

Использование СМЭВ для подготовки и направления межведомственного запроса, а также получения запрашиваемого документа (информации) осуществляется в установленном нормативными правовыми актами Российской Федерации и Челябинской области порядке.

Межведомственный запрос, направляемый с использованием СМЭВ, подписывается усиленной квалифицированной электронной подписью специалиста ОМСУ или МФЦ, ответственного за межведомственное взаимодействие.

В случае нарушения органами, в адрес которых направлялся межведомственный запрос, установленного срока направления ответа на такой межведомственный запрос, специалист, ответственный за межведомственное взаимодействие:

1) направляет повторный межведомственный запрос;

2) уведомляет заявителя о сложившейся ситуации способом, которым заявитель обращался за предоставлением муниципальной услуги, в частности о том, что заявителю не отказывается в предоставлении муниципальной услуги, и о праве заявителя самостоятельно представить соответствующий документ;

3) осуществляет соответствующую отметку в электронном журнале регистрации.

В день получения всех требуемых ответов на межведомственные запросы специалист, ответственный за межведомственное взаимодействие:

1) регистрирует получение ответов на межведомственные запросы в электронном журнале регистрации;

2) специалист ОМСУ или МФЦ направляет зарегистрированные ответы вместе с комплектом документов специалисту уполномоченного органа (ОМСУ или МФЦ).

Срок исполнения административной процедуры составляет не более двух календарных дней со дня регистрации в уполномоченном органе комплекта документов, принятых от заявителя.

Результатом административной процедуры является получение по межведомственным запросам недостающих документов и направление полного комплекта документов в ОМСУ или МФЦ для принятия решения о предоставлении муниципальной услуги либо направление повторного межведомственного запроса.

Принятие ОМСУ решения о предоставлении муниципальной услуги или об отказе в предоставлении муниципальной услуги

3.4. Основанием для начала административной процедуры является поступление в ОМСУ из МФЦ полного комплекта документов, необходимых для принятия решения о предоставлении муниципальной услуги.

Направленный из МФЦ комплект документов поступает и регистрируется в экспедиции ОМСУ, а затем, не позднее дня следующего за днем получения комплекта документов, направляется в управление дорожного хозяйства ОМСУ для их передачи специалисту ОМСУ, ответственному за разрешение на перевозки.

Специалист ОМСУ, ответственный за разрешение на перевозки, вводит в электронный журнал регистрации информацию о принятии документов к рассмотрению ОМСУ.

Для принятия решения о выдаче специального разрешения, специалист ОМСУ, ответственный за разрешение на перевозки, в течение четырех календарных дней со дня регистрации заявления в ОМСУ:

1) проверяет наличие полномочий на выдачу специального разрешения по заявленному маршруту;

2) проверяет сведения, предоставленные в заявлении и документах, на соответствие технических характеристик транспортного средства и груза, а также технической возможности осуществления заявленной перевозки тяжеловесных и (или) крупногабаритных грузов;

3) проверяет ответы о государственной регистрации в качестве индивидуального предпринимателя или юридического лица (для российских перевозчиков), полученные в результате направления межведомственных запросов сотрудником уполномоченного органа;

4) проверяет соблюдение требований о перевозке делимого груза в соответствии с пунктом 75 Правил перевозок грузов автомобильным транспортом, утвержденных Постановлением Правительства РФ от 15.04.2011 г. № 272:

- размещение делимого груза на транспортном средстве осуществляется таким образом, чтобы общая масса транспортного средства с таким грузом не превышала 40 тонн;

- размещение делимого груза на автопоездах в составе 3-осного тягача и 2- или 3-осного полуприцепа, перевозящего 40-футовый контейнер ISO, осуществляется таким образом, чтобы общая масса транспортного средства с таким грузом не превышала 44 тонн, а осевая нагрузка транспортного средства не превышала 11,5 тонны.

5) устанавливает путь следования по заявленному маршруту;

6) определяет владельцев автомобильных дорог по пути следования заявленного маршрута;

7) направляет в адрес владельцев автомобильных дорог, по дорогам которых проходит данный маршрут, часть маршрута, заявку на согласование маршрута транспортного средства, осуществляющего перевозки тяжеловесных и (или) крупногабаритных грузов, в которой указываются:

- наименование органа, направившего заявку, исходящий номер и дата заявки, вид перевозки; маршрут движения (участок маршрута);

- наименование и адрес владельца транспортного средства;

- государственный регистрационный знак транспортного средства;

- предполагаемый срок и количество поездок;

- характеристика груза (наименование, габариты, масса);
- параметры транспортного средства (автопоезда) (расстояние между осями, нагрузки на оси, количество осей, масса транспортного средства (автопоезда) без груза/с грузом, габариты транспортного средства (автопоезда));
- необходимость автомобиля прикрытия (сопровождения),
- предполагаемая скорость движения,
- подпись должностного лица (в случае направления заявки на бумажном носителе).

Согласование маршрута транспортного средства, осуществляющего перевозки тяжеловесных и (или) крупногабаритных грузов, проводится владельцами автомобильных дорог в течение четырех календарных дней со дня поступления от ОМСУ указанной выше заявки.

При согласовании маршрута транспортного средства, осуществляющего перевозки тяжеловесных грузов, владельцем автомобильной дороги в адрес ОМСУ направляется расчет платы в счет возмещения вреда, причиняемого автомобильным дорогам транспортным средством, осуществляющим перевозку тяжеловесного груза.

В случае если будет установлено, что по маршруту, предложенному заявителем, для осуществления перевозки тяжеловесного и (или) крупногабаритного груза требуется составление специального проекта, проведение обследования автомобильных дорог, их укрепление или принятие специальных мер по обустройству автомобильных дорог, их участков, а также пересекающих автомобильную дорогу сооружений и инженерных коммуникаций специалист ОМСУ, ответственный за разрешение на перевозки, информирует об этом заявителя и дальнейшее согласование маршрута транспортного средства, осуществляющего перевозки тяжеловесных и (или) крупногабаритных грузов, осуществляется в соответствии с пунктом 3.4.1. административного регламента.

После согласования маршрута транспортного средства, осуществляющего перевозки тяжеловесных и (или) крупногабаритных грузов, всеми владельцами автомобильных дорог, входящих в указанный маршрут, специалист ОМСУ, ответственный за разрешение на перевозки, оформляет специальное разрешение и направляет в адрес территориального органа управления Госавтоинспекции МВД России по месту расположения ОМСУ заявку на согласование маршрута транспортного средства, осуществляющего перевозки тяжеловесных и (или) крупногабаритных грузов, которая состоит из оформленного специального разрешения с приложением копий документов, указанных в подпунктах 1-3 пункта 2.7.1 настоящего административного регламента, и копий согласований маршрута транспортного средства. Заявка регистрируется Госавтоинспекцией в течение одного календарного дня со дня ее получения.

Согласование маршрута транспортного средства, осуществляющего перевозки тяжеловесных и (или) крупногабаритных грузов, проводится Госавтоинспекцией в течение четырех календарных дней со дня регистрации заявки, полученной от ОМСУ.

Специалист ОМСУ, ответственный за разрешение на перевозки, при получении необходимых согласований доводит до заявителя размер платы в счет возмещения вреда, причиняемого автомобильным дорогам транспортным средством, осуществляющим перевозку тяжеловесного груза.

3.4.1. В случае если для осуществления перевозки тяжеловесных и (или) крупногабаритных грузов требуется принятие специальных мер по обустройству пересекающих автомобильную дорогу сооружений и инженерных коммуникаций, владелец автомобильной дороги (участка автомобильной дороги) направляет в течение одного календарного дня со дня регистрации им заявки от ОМСУ соответствующую заявку владельцам данных сооружений и инженерных коммуникаций и информирует об этом ОМСУ.

Владельцы пересекающих автомобильную дорогу сооружений и инженерных коммуникаций в течение двух календарных дней со дня регистрации ими заявки

направляют владельцу автомобильной дороги и ОМСУ информацию о предполагаемом размере расходов на принятие указанных мер и условиях их проведения.

ОМСУ в течение одного календарного дня со дня получения информации от владельцев пересекающих автомобильную дорогу сооружений и инженерных коммуникаций информирует об этом заявителя (в случае подачи заявления с использованием Портала информирование заявителя о принятом решении происходит через личный кабинет заявителя на Портале).

При получении согласия от заявителя ОМСУ направляет такое согласие владельцу пересекающих автомобильную дорогу сооружений и инженерных коммуникаций.

В случае если маршрут транспортного средства, осуществляющего перевозки тяжеловесных и (или) крупногабаритных грузов, проходит через железнодорожные переезды, владельцы автомобильных дорог направляют в течение одного календарного дня со дня регистрации ими заявки соответствующую заявку владельцам инфраструктуры железнодорожного транспорта, в ведении которых находятся такие железнодорожные переезды, если:

- ширина транспортного средства с грузом или без груза составляет 5 м и более и высота от поверхности дороги 4,5 м и более;

- длина транспортного средства с одним прицепом превышает 22 м или автопоезд имеет два и более прицепа;

- скорость движения транспортного средства менее 8 км/ч.

В этом случае согласование владельцами инфраструктуры железнодорожного транспорта осуществляется в течение трех календарных дней со дня получения заявки.

В случае если требуется принятие специальных мер по обустройству пересекающих автомобильную дорогу сооружений и инженерных коммуникаций, а также если маршрут транспортного средства, осуществляющего перевозки тяжеловесных и (или) крупногабаритных грузов, проходит через железнодорожные переезды, согласование от владельцев сооружений и инженерных коммуникаций либо от владельцев инфраструктуры железнодорожного транспорта может направляться непосредственно в ОМСУ.

В случае если требуется оценка технического состояния автомобильных дорог (в соответствии с Приказом Минтранса РФ от 27.08.2009 N 150 "О порядке проведения оценки технического состояния автомобильных дорог"), в том числе в случае, когда масса транспортного средства (автопоезда) с грузом или без превышает фактическую грузоподъемность искусственных дорожных сооружений, расположенных по маршруту транспортного средства, осуществляющего перевозку тяжеловесного груза, владельцы автомобильных дорог в течение двух календарных дней с даты регистрации ими заявки, полученной от ОМСУ, направляют в ОМСУ информацию о необходимости проведения оценки технического состояния автомобильных дорог или их участков и предполагаемых расходах на осуществление указанной оценки.

ОМСУ в течение двух календарных дней со дня получения от владельца автомобильной дороги информации о необходимости и условиях проведения оценки технического состояния автомобильных дорог или их участков и предполагаемых расходах на осуществление указанной оценки уведомляет об этом заявителя.

Заявитель в срок до пяти календарных дней направляет в ОМСУ согласие на проведение оценки технического состояния автомобильных дорог или их участков и на оплату расходов. В случае получения отказа заявителя (отсутствия согласия заявителя в установленный срок) от проведения оценки технического состояния автомобильных дорог или их участков и на оплату расходов ОМСУ принимает решение об отказе в оформлении специального разрешения, о чем сообщает заявителю.

Срок проведения оценки технического состояния автомобильных дорог и (или) их участков не должен превышать 30 календарных дней.

По результатам оценки технического состояния автомобильных дорог или их участков определяется возможность осуществления перевозки тяжеловесных и (или) крупногабаритных грузов по заявленному маршруту, условия такой перевозки, а также необходимость укрепления автомобильных дорог или принятия специальных мер по обустройству автомобильных дорог или их участков и расходы на проведение указанных мероприятий.

Заявители возмещают владельцам автомобильных дорог расходы на проведение оценки технического состояния автомобильных дорог путем возмещения расходов исполнителям, проводившим данную оценку.

Информация о результатах оценки технического состояния автомобильных дорог или их участков направляется владельцами автомобильных дорог в адрес ОМСУ.

ОМСУ в течение трех календарных дней со дня получения ответов от владельцев автомобильных дорог информирует об этом заявителя.

Заявитель в срок до пяти календарных дней направляет в ОМСУ согласие на проведение укрепления автомобильных дорог или принятия специальных мер по обустройству автомобильных дорог или их участков.

В случае получения отказа заявителя (отсутствия согласия заявителя в установленный срок) от проведения укрепления автомобильных дорог или принятия специальных мер по обустройству автомобильных дорог или их участков ОМСУ принимает решение об отказе в оформлении специального разрешения, о чем сообщает заявителю.

Сроки и условия проведения укрепления автомобильных дорог и (или) принятия специальных мер по обустройству автомобильных дорог или их участков определяются в зависимости от объема выполняемых работ владельцами автомобильных дорог и пересекающих автомобильную дорогу сооружений и инженерных коммуникаций.

Заявители возмещают владельцам автомобильных дорог расходы на укрепления автомобильных дорог или принятия специальных мер по обустройству автомобильных дорог или их участков путем возмещения расходов исполнителям, проводившим данные работы.

После проведения оценки технического состояния автомобильных дорог или их участков и (или) укрепления автомобильных дорог или принятия специальных мер по обустройству автомобильных дорог или их участков владельцы автомобильных дорог направляют в ОМСУ согласование маршрута тяжеловесных и (или) крупногабаритных грузов по заявленному маршруту и расчет платы в счет возмещения вреда, причиняемого автомобильным дорогам транспортным средством, осуществляющим перевозку тяжеловесного груза.

В случае если характеристики автомобильных дорог или пересекающих автомобильную дорогу сооружений и инженерных коммуникаций не позволяют осуществить перевозку тяжеловесных и (или) крупногабаритных грузов по указанному в заявлении маршруту, владельцы автомобильных дорог направляют в ОМСУ мотивированный отказ в согласовании заявки.

По результатам проведенных проверок и согласований специалист ОМСУ, ответственный за разрешение на перевозки, в двух экземплярах осуществляет подготовку решения о выдаче специального разрешения с приложением специального разрешения согласно образцу приложения № 1 к Порядку выдачи специального разрешения на движение по автомобильным дорогам транспортного средства, осуществляющего перевозки тяжеловесных и (или) крупногабаритных грузов, утвержденному Приказом Минтранса России от 24.07.2012 г. № 258, или решения об отказе в выдаче специального разрешения и передает его на подпись главе ОМСУ.

В течение одного календарного дня глава ОМСУ подписывает решение о выдаче специального разрешения с приложением специального разрешения или решение об

отказе в выдаче специального разрешения и передает его специалисту ОМСУ, ответственному за разрешение на перевозки.

Специалист ОМСУ, ответственный за разрешение на перевозки, обновляет информацию в электронном журнале регистрации и направляет решение о выдаче специального разрешения с приложением специального разрешения или решение об отказе в выдаче специального разрешения специалистом ответственным за выдачу документов заявителю.

Срок исполнения административной процедуры в случае, если требуется согласование только владельцев автомобильных дорог, составляет не более 8 календарных дней со дня поступления в ОМСУ полного комплекта документов от специалиста ответственного за регистрацию документов.

Срок исполнения административной процедуры в случае необходимости согласования маршрута транспортного средства с Госавтоинспекцией МВД России составляет не более 12 календарных дней со дня поступления в ОМСУ полного комплекта документов из МФЦ.

В том случае, если для осуществления перевозки тяжеловесных и (или) крупногабаритных грузов требуется оценка технического состояния автомобильных дорог, их укрепление или принятие специальных мер по обустройству автомобильных дорог, их участков, а также пересекающих автомобильную дорогу сооружений и инженерных коммуникаций, срок исполнения административной процедуры увеличивается на срок проведения указанных мероприятий.

При поступлении в ОМСУ заявления по экстренному пропуску тяжеловесных и (или) крупногабаритных грузов, направляемых для ликвидации последствий чрезвычайных ситуаций, оно рассматривается специалистом ОМСУ, ответственным за принятие решения о предоставлении услуги, в оперативном порядке в течение одного календарного дня (с возможностью подтверждения оплаты государственной пошлины за выдачу специального разрешения, платежей за возмещение вреда, причиняемого транспортными средствами, осуществляющими перевозки тяжеловесных грузов, автомобильным дорогам, после выдачи специального разрешения).

Результатом исполнения административной процедуры является принятие ОМСУ решения о выдаче (оформлении) специального разрешения или решения об отказе в выдаче (оформлении) специального разрешения и

- направления принятого решения в МФЦ для выдачи заявителю;
- выдача специального разрешения специалистом ОМСУ.

Уведомление заявителя о принятом решении и выдача ему документа,
являющегося результатом предоставления муниципальной услуги

3.5. Основанием для начала административной процедуры является поступление специалисту ОМСУ или МФЦ, ответственному за выдачу результата предоставления услуги, решение о выдаче специального разрешения с приложением специального разрешения или решение об отказе в выдаче специального разрешения (далее также – документ, являющийся результатом предоставления услуги).

Административная процедура исполняется специалистом уполномоченного органа, ответственным за выдачу результата предоставления услуги.

При поступлении документа, являющегося результатом предоставления услуги (решения о выдаче специального разрешения), специалист, ответственный за выдачу результата предоставления услуги, направляет межведомственный запрос в порядке, предусмотренном пунктом 3.3 настоящего административного регламента, в орган, указанный в пункте 2.3.3 административного регламента, для получения сведений из подпункта 2 пункта 2.8 административного регламента.

В случае поступления отказа в подтверждении оплаты, предусмотренной по документам из подпункта 2 пункта 2.8 административного регламента, специалист ОМСУ

или МФЦ, ответственный за выдачу результата предоставления услуги, информирует заявителя о таком ответе и предлагает совершить оплату (если есть возможность – непосредственно в здании ОМСУ или МФЦ при получении результата предоставления муниципальной услуги), и уведомляет заявителя, что в случае отсутствия такой оплаты, заявителю будет отказано в выдаче документа, являющегося результатом предоставления услуги (решения о выдаче специального разрешения с приложением специального разрешения).

В случае поступления подтверждения оплаты предусмотренной по документам из подпункта 2 пункта 2.8 административного регламента (или если необходимость такой оплаты отсутствовала), специалист, ответственный за выдачу результата предоставления услуги, информирует заявителя о принятом решении и направляет результат предоставления муниципальной услуги аналогично способу, которым было подано заявление, или по способу, указанному в заявлении.

Уведомление заявителя о принятом решении может осуществляться по телефону и через электронную почту, через Портал, по почте (вместе с направлением документа, являющегося результатом предоставления услуги).

Документ, являющийся результатом предоставления муниципальной услуги, может быть получен заявителем лично или направлен почтовым отправлением.

В том случае, если заявителем выбран способ получения документа, являющегося результатом предоставления услуги, лично, уведомление заявителя о принятом решении осуществляется по телефону и через электронную почту. Специалист, ответственный за выдачу результата предоставления услуги, также информирует заявителя о дне, когда заявитель может получить документ, являющийся результатом предоставления услуги. Сведения об уведомлении заявителя и приглашении его в ОМСУ или МФЦ за получением документа, являющегося результатом предоставления услуги, также вносятся в электронный журнал регистрации.

В том случае, если заявителем выбран способ получения документа, являющегося результатом предоставления услуги, по почте, специалист, ответственный за выдачу результата предоставления услуги, подготавливает и направляет заявителю по почте заказным письмом с уведомлением документ, являющийся результатом предоставления услуги. Далее специалист, ответственный за выдачу результата предоставления услуги, вносит в электронный журнал регистрации сведения о направлении заявителю документа, являющегося результатом предоставления услуги, а также электронную копию документа, подтверждающего направление по почте документа, являющегося результатом предоставления услуги.

В том случае, если заявитель обращался за предоставлением муниципальной услуги через Портал, специалист, ответственный за выдачу результата предоставления услуги направляет в личный кабинет на Портале заявителя уведомление о принятии решения по его заявлению с указанием даты и времени, когда заявитель может получить документ, являющийся результатом предоставления услуги.

При личном обращении заявителя в ОМСУ или МФЦ за получением документа, являющегося результатом предоставления услуги, заявителю с целью идентификации его личности необходимо представить документ, удостоверяющий личность, а при обращении представителя – также документ, подтверждающий полномочия представителя.

При личном обращении заявителя специалист, ответственный за выдачу результата предоставления услуги:

- посредством проверки документа, удостоверяющего личность, устанавливает личность заявителя;
- при обращении представителя посредством проверки документа, подтверждающего полномочия представителя, устанавливает его полномочия;
- с использованием программных средств формирует расписку о получении документа, являющегося результатом предоставления услуги;

- выдает заявителю документ, являющийся результатом предоставления услуги, при этом заявитель ставит в журнале выданных специальных разрешений дату получения указанного документа и подпись.

В журнале выданных специальных разрешений указываются:

- 1) номер специального разрешения;
- 2) дата выдачи и срок действия специального разрешения;
- 3) маршрут движения транспортного средства, осуществляющего перевозки тяжеловесных и (или) крупногабаритных грузов;
- 4) сведения о владельце транспортного средства:
 - наименование, организационно-правовая форма, адрес (местонахождение) юридического лица - для юридического лица;
 - фамилия, имя, отчество, данные документа, удостоверяющего личность, адрес места жительства - для индивидуального предпринимателя и физических лиц;
- 5) подпись лица, получившего специальное разрешение.

После выдачи (направления) заявителю документа, являющегося результатом предоставления услуги, регистрационная запись, открытая на данного заявителя в электронном журнале регистрации, закрывается.

Срок исполнения административной процедуры составляет не более одного календарного дня со дня принятия ОМСУ соответствующего решения.

В случае направления документа, являющегося результатом предоставления муниципальной услуги, Почтой России, срок выдачи документа, являющегося результатом предоставления услуги, увеличивается на срок доставки документов Почтой России (приблизительно на 6 календарных дней).

По постоянному маршруту транспортного средства, осуществляющего перевозки тяжеловесных и (или) крупногабаритных грузов по автомобильным дорогам, установленному в соответствии с частью 5 статьи 31 Федерального закона от 08.11.2007 г. № 257-ФЗ «Об автомобильных дорогах и о дорожной деятельности в Российской Федерации и о внесении изменений в отдельные законодательные акты Российской Федерации», выдача специального разрешения на перевозку крупногабаритных грузов по такому маршруту осуществляется в срок не более трех календарных дней со дня согласования с Госавтоинспекцией МВД России, тяжеловесных грузов – не более трех календарных дней со дня получения документа, подтверждающего оплату возмещения вреда, причиняемого транспортным средством, осуществляющим перевозку тяжеловесного груза.

В случае принятия решения об отказе в предоставлении муниципальной услуги по основаниям, указанным в подпунктах 1-3 пункта 2.12 административного регламента, уведомление заявителя о принятом решении осуществляется в течение четырех календарных дней со дня регистрации заявления в ОМСУ.

Результатом исполнения административной процедуры является уведомление заявителя о принятом решении и выдача решение о выдаче специального разрешения с приложением специального разрешения или решение об отказе в выдаче специального разрешения.

IV. Формы контроля за исполнением административного регламента

Порядок осуществления текущего контроля за соблюдением и исполнением должностными лицами положений административного регламента, а также принятием ими решений

4.1. Контроль за соблюдением и исполнением должностными лицами положений настоящего административного регламента и иных нормативных правовых актов, устанавливающих требования к предоставлению муниципальной услуги, а также принятием ими решений осуществляется главой ОМСУ или руководителем МФЦ.

Контроль за исполнением положений настоящего административного регламента сотрудниками ОМСУ или МФЦ осуществляется руководителем уполномоченного органа.

Перечень должностных лиц, осуществляющих текущий контроль, устанавливается главой ОМСУ или руководителем МФЦ (в отношении сотрудников МФЦ).

Текущий контроль осуществляется в форме проверок соблюдения должностными лицами полноты и качества предоставления муниципальной услуги.

Порядок и периодичность осуществления плановых и внеплановых проверок полноты и качества предоставления муниципальной услуги, в том числе порядок и формы контроля за полнотой и качеством предоставления муниципальной услуги

4.2. Порядок и периодичность осуществления плановых и внеплановых проверок полноты и качества предоставления муниципальной услуги устанавливается главой ОМСУ или руководителем МФЦ (в отношении сотрудников МФЦ).

Проведение проверок полноты и качества предоставления муниципальной услуги может носить плановый и внеплановый характер.

Плановые проверки осуществляются через установленный главой ОМСУ или руководителем МФЦ (в отношении сотрудников МФЦ) срок.

Внеплановые проверки осуществляются в случае конкретного обращения заинтересованного лица.

Контроль полноты и качества предоставления муниципальной услуги включает в себя проведение проверок, выявление и устранение нарушений прав заявителей, рассмотрение и принятие решений на жалобы заявителей.

По результатам проведенных проверок должностное лицо, осуществляющее текущий контроль, составляет соответствующий акт, дает указания по устранению выявленных отклонений и нарушений и контролирует их исполнение.

Ответственность должностных лиц за решения и действия (бездействие), принимаемые (осуществляемые) ими в ходе предоставления муниципальной услуги

4.3. Персональная ответственность должностных лиц закрепляется в их должностных инструкциях.

В случае выявления нарушения прав заявителей при предоставлении муниципальной услуги осуществляется привлечение виновных лиц к ответственности в соответствии с законодательством Российской Федерации.

Требования к порядку и формам контроля за предоставлением муниципальной услуги, в том числе со стороны граждан, их объединений и организаций

4.4. Граждане, их объединения и организации в случае выявления фактов нарушения порядка предоставления муниципальной услуги или ненадлежащего исполнения настоящего административного регламента вправе обратиться с жалобой в ОМСУ или МФЦ.

Общественный контроль за предоставлением муниципальной услуги включает в себя возможность получения любым заинтересованным лицом информации о порядке предоставления муниципальной услуги, а также организацию и проведение совместных мероприятий (семинаров, конференций, «круглых столов», совещаний) граждан, их объединений и организаций и представителей ОМСУ или МФЦ. Рекомендации и предложения по вопросам предоставления муниципальной услуги, выработанные в ходе совместных мероприятий, учитываются ОМСУ или МФЦ в дальнейшей работе при предоставлении муниципальной услуги.

V. Досудебный (внесудебный) порядок обжалования решений и действий (бездействия) органа, предоставляющего муниципальную услугу, а также должностных лиц и муниципальных служащих, обеспечивающих ее предоставление

Информация для заявителя о его праве подать жалобу на решение и (или) действие (бездействие) органа, предоставляющего муниципальную услугу, и (или) его должностных лиц, муниципальных служащих при предоставлении муниципальной услуги

5.1. Заявитель имеет право на обжалование принятых решений, осуществляемых действий (бездействия) при предоставлении муниципальной услуги в досудебном (внесудебном) порядке.

Заявитель вправе подать жалобу на решение, действие (бездействие) органа, предоставляющего муниципальную услугу, МФЦ, должностного лица органа, предоставляющего муниципальную услугу, или МФЦ либо муниципального служащего.

Предмет жалобы

5.2. Заявители могут обратиться с жалобой в том числе в следующих случаях:

1) нарушение срока регистрации запроса заявителя о предоставлении муниципальной услуги;

2) нарушение срока предоставления муниципальной услуги;

3) требование у заявителя документов, не предусмотренных нормативными правовыми актами Российской Федерации, нормативными правовыми актами Челябинской области, муниципальными правовыми актами для предоставления муниципальной услуги;

4) отказ в приеме документов, предоставление которых предусмотрено нормативными правовыми актами Российской Федерации, нормативными правовыми актами Челябинской области, муниципальными правовыми актами для предоставления муниципальной услуги, у заявителя;

5) отказ в предоставлении муниципальной услуги, если основания отказа не предусмотрены федеральными законами и принятыми в соответствии с ними иными нормативными правовыми актами Российской Федерации, нормативными правовыми актами Челябинской области, муниципальными правовыми актами;

6) требование внесения заявителем при предоставлении муниципальной услуги платы, не предусмотренной нормативными правовыми актами Российской Федерации, нормативными правовыми актами Челябинской области, муниципальными правовыми актами;

7) отказ органа, предоставляющего муниципальную услугу, должностного лица органа, предоставляющего муниципальную услугу, в исправлении допущенных опечаток и ошибок в выданных в результате предоставления муниципальной услуги документах либо нарушение установленного срока таких исправлений.

Органы местного самоуправления и уполномоченные на рассмотрение жалобы должностные лица, которым может быть направлена жалоба

5.3. Жалоба рассматривается органом, предоставляющим муниципальную услугу, который нарушил порядок предоставления муниципальной услуги вследствие решений и действий (бездействия) органа, предоставляющего муниципальную услугу, должностного лица органа, предоставляющего муниципальную услугу, либо муниципального служащего.

Жалобы на решения, принятые главой органа, предоставляющего муниципальную услугу, подаются в вышестоящий орган (при его наличии) либо в случае его отсутствия рассматриваются непосредственно главой органа, предоставляющего муниципальную услугу.

Орган, предоставляющий муниципальную услугу, определяет должностных лиц, уполномоченных на рассмотрение жалоб.

Жалоба на нарушение порядка предоставления муниципальной услуги ОМСУ или МФЦ рассматривается в соответствии с настоящим разделом административного регламента органом, предоставляющим муниципальную услугу, заключившим

соглашение о взаимодействии между МФЦ и органом, предоставляющим муниципальную услугу.

Порядок подачи и рассмотрения жалобы

5.4. Жалоба может быть направлена в письменной форме на бумажном носителе по почте, через МФЦ, с использованием сети Интернет через официальные сайты органа, предоставляющего муниципальную услугу, и МФЦ, через Портал, а также может быть принята при личном приеме заявителя.

Жалоба должна содержать:

1) наименование органа, предоставляющего муниципальную услугу, должностного лица органа, предоставляющего муниципальную услугу, либо муниципального служащего, решения и действия (бездействие) которых обжалуются;

2) фамилию, имя, отчество (последнее - при наличии), сведения о месте жительства заявителя - физического лица либо наименование, сведения о месте нахождения заявителя - юридического лица, а также номер (номера) контактного телефона, адрес (адреса) электронной почты (при наличии) и почтовый адрес, по которым должен быть направлен ответ заявителю;

3) сведения об обжалуемых решениях и действиях (бездействии) органа, предоставляющего муниципальную услугу, должностного лица органа, предоставляющего муниципальную услугу, либо муниципального служащего;

4) доводы, на основании которых заявитель не согласен с решением и действием (бездействием) органа, предоставляющего муниципальную услугу, должностного лица органа, предоставляющего муниципальную услугу, либо муниципального служащего. Заявителем могут быть представлены документы (при наличии), подтверждающие доводы заявителя, либо их копии.

В случае если жалоба подается через представителя, также представляется документ, подтверждающий полномочия на осуществление его действий. В качестве документа, подтверждающего полномочия на осуществление действий представителя, может быть представлена:

а) оформленная в соответствии с законодательством Российской Федерации доверенность (для физических лиц);

б) оформленная в соответствии с законодательством Российской Федерации доверенность, заверенная печатью юридического лица и подписанная руководителем юридического лица или уполномоченным этим руководителем лицом (для юридических лиц);

в) копия решения о назначении или об избрании либо приказа о назначении физического лица на должность, в соответствии с которым такое физическое лицо обладает правом действовать без доверенности.

Прием жалоб в письменной форме осуществляется в месте предоставления муниципальной услуги (в месте, где заявитель подавал запрос на получение муниципальной услуги, нарушения порядка которой обжалуется, либо в месте, где заявителем получен результат указанной муниципальной услуги).

Время приема жалоб должно совпадать со временем предоставления муниципальной услуги.

Жалоба в письменной форме может быть направлена по почте.

В случае подачи жалобы при личном приеме заявитель представляет документ, удостоверяющий его личность в соответствии с законодательством Российской Федерации.

В электронном виде жалоба может быть подана заявителем посредством:

а) официального сайта органа, предоставляющего муниципальную услугу, в сети Интернет;

б) Портала.

При подаче жалобы в электронном виде документы, подтверждающие полномочия представителя, могут быть представлены в форме электронных документов, подписанных электронной подписью в соответствии с правилами, утвержденными Постановлением Правительства РФ от 25.06.2012 г. № 634 «О видах электронной подписи, использование которых допускается при обращении за получением государственных и муниципальных услуг», при этом документ, удостоверяющий личность заявителя, не требуется.

В случае если жалоба подана заявителем в орган, в компетенцию которого не входит принятие решения по жалобе, в течение трех рабочих дней со дня ее регистрации указанный орган направляет жалобу в уполномоченный на ее рассмотрение орган и в письменной форме информирует заявителя о перенаправлении жалобы.

При этом срок рассмотрения жалобы исчисляется со дня регистрации жалобы в уполномоченном на ее рассмотрение органе.

При поступлении жалобы через МФЦ, обеспечивается ее передача в орган, предоставляющий муниципальную услугу, в порядке и сроки, которые установлены соглашением о взаимодействии между МФЦ и органом, предоставляющим муниципальную услугу, но не позднее следующего рабочего дня со дня поступления жалобы.

При этом срок рассмотрения жалобы исчисляется со дня регистрации жалобы в органе, предоставляющем муниципальную услугу.

Должностные лица, уполномоченные на рассмотрение жалоб, обеспечивают:

а) прием и рассмотрение жалоб в соответствии с требованиями настоящего административного регламента;

б) направление жалоб в уполномоченный на их рассмотрение орган, в случае если жалоба подана заявителем в орган, в компетенцию которого не входит принятие решения по жалобе.

В случае установления в ходе или по результатам рассмотрения жалобы признаков состава административного правонарушения, предусмотренного статьей 5.63 Кодекса Российской Федерации об административных правонарушениях, или признаков состава преступления должностное лицо, уполномоченное на рассмотрение жалоб, незамедлительно направляет соответствующие материалы в органы прокуратуры.

Орган, предоставляющий муниципальную услугу, обеспечивает:

а) оснащение мест приема жалоб;

б) информирование заявителей о порядке обжалования решений и действий (бездействия) органа, предоставляющего муниципальную услугу, его должностных лиц либо муниципальных служащих посредством размещения информации на стендах в местах предоставления муниципальной услуги, на официальных сайтах органа, предоставляющего муниципальную услугу, и МФЦ, Портале;

в) консультирование заявителей о порядке обжалования решений и действий (бездействия) органа, предоставляющего муниципальную услугу, его должностных лиц либо муниципальных служащих, в том числе по телефону, электронной почте, при личном приеме;

г) заключение соглашений о взаимодействии в части осуществления МФЦ приема жалоб и выдачи заявителям результатов рассмотрения жалоб;

д) формирование ежеквартально отчетности о полученных и рассмотренных жалобах (в том числе о количестве удовлетворенных и неудовлетворенных жалоб).

С 1 января 2014 года заявитель также сможет подать жалобу в электронной форме через федеральную государственную информационную систему, обеспечивающую процесс досудебного (внесудебного) обжалования решений и действий (бездействия), совершенных при предоставлении государственных и муниципальных услуг органами, предоставляющими государственные и муниципальные услуги, их должностными лицами, государственными и муниципальными служащими (далее – Система).

Орган, предоставляющий муниципальную услугу, отказывает в удовлетворении жалобы в следующих случаях:

- а) наличие вступившего в законную силу решения суда по жалобе о том же предмете и по тем же основаниям;
- б) подача жалобы лицом, полномочия которого не подтверждены в порядке, установленном законодательством Российской Федерации;
- в) наличие решения по жалобе, принятого ранее в соответствии с требованиями настоящего административного регламента в отношении того же заявителя и по тому же предмету жалобы.

Орган, предоставляющий муниципальную услугу, вправе оставить жалобу без ответа в следующих случаях:

- а) наличие в жалобе нецензурных либо оскорбительных выражений, угроз жизни, здоровью и имуществу должностного лица, а также членов его семьи;
- б) отсутствие возможности прочитать какую-либо часть текста жалобы, фамилию, имя, отчество (последнее – при наличии) и (или) почтовый адрес заявителя, указанные в жалобе.

Сроки рассмотрения жалобы

5.5. Жалоба, поступившая в орган, предоставляющий муниципальную услугу, подлежит регистрации не позднее следующего рабочего дня со дня ее поступления.

Жалоба подлежит рассмотрению должностным лицом, уполномоченным на рассмотрение жалоб, в течение 15 календарных дней, со дня ее регистрации в органе, предоставляющем муниципальную услугу, если более короткие сроки рассмотрения жалобы не установлены таким органом.

В случае обжалования отказа органа, предоставляющего муниципальную услугу, МФЦ, должностного лица органа, предоставляющего муниципальную услугу, или МФЦ в приеме документов у заявителя либо в исправлении допущенных опечаток и ошибок или в случае обжалования заявителем нарушения установленного срока таких исправлений жалоба рассматривается в течение 5 календарных дней со дня ее регистрации.

Перечень оснований для приостановления рассмотрения жалобы, если возможность приостановления предусмотрена законодательством Российской Федерации

5.6. Приостановление рассмотрения жалобы не предусмотрено.

Результат рассмотрения жалобы

5.7. По результатам рассмотрения жалобы орган, предоставляющий муниципальную услугу, принимает одно из следующих решений:

- 1) удовлетворяет жалобу, в том числе в форме отмены принятого решения, исправления допущенных органом предоставляющим муниципальную услугу, опечаток и ошибок в выданных в результате предоставления муниципальной услуги документах, возврата заявителю денежных средств, взимание которых не предусмотрено нормативными правовыми актами Российской Федерации, нормативными правовыми актами Челябинской области, муниципальными правовыми актами, а также в иных формах;
- 2) отказывает в удовлетворении жалобы.

Указанное решение принимается в форме акта органа, предоставляющего муниципальную услугу.

При удовлетворении жалобы орган, предоставляющий муниципальную услугу, принимает исчерпывающие меры по устранению выявленных нарушений, в том числе по выдаче заявителю результата муниципальной услуги, не позднее 5 рабочих дней со дня принятия решения, если иное не установлено законодательством Российской Федерации.

Порядок информирования заявителя о результатах рассмотрения жалобы

5.8. Ответ по результатам рассмотрения жалобы направляется заявителю не позднее дня, следующего за днем принятия решения, в письменной форме.

В ответе по результатам рассмотрения жалобы указываются:

а) наименование органа, предоставляющего муниципальную услугу, рассмотревшего жалобу, должность, фамилия, имя, отчество (последнее – при наличии) его должностного лица, принявшего решение по жалобе;

б) номер, дата, место принятия решения, включая сведения о должностном лице, решение или действие (бездействие) которого обжалуется;

в) фамилия, имя, отчество (при наличии) или наименование заявителя;

г) основания для принятия решения по жалобе;

д) принятое по жалобе решение;

е) в случае, если жалоба признана обоснованной, – сроки устранения выявленных нарушений, в том числе срок предоставления результата муниципальной услуги;

ж) сведения о порядке обжалования принятого по жалобе решения.

Ответ по результатам рассмотрения жалобы подписывается уполномоченным на рассмотрение жалобы должностным лицом органа, предоставляющего муниципальную услугу.

По желанию заявителя ответ по результатам рассмотрения жалобы может быть представлен не позднее дня, следующего за днем принятия решения, в форме электронного документа, подписанного электронной подписью уполномоченного на рассмотрение жалобы должностного лица и (или) уполномоченного на рассмотрение жалобы органа, вид которой установлен законодательством Российской Федерации.

Порядок обжалования решения по жалобе

5.9. В случае несогласия с результатами досудебного (внесудебного) обжалования, а также на любой стадии рассмотрения спорных вопросов, заявитель имеет право обратиться в суд в соответствии с установленным действующим законодательством порядком.

Право заявителя на получение информации и документов, необходимых для обоснования и рассмотрения жалобы

5.10. Заявитель имеет право запрашивать и получать информацию и документы, необходимые для обоснования и рассмотрения жалобы.

Способы информирования заявителей о порядке подачи и рассмотрения жалобы

5.11. Заявитель может получить информацию о порядке подачи и рассмотрения жалобы следующими способами:

1) в здании ОМСУ или МФЦ обратившись лично;

2) позвонив по номерам справочных телефонов МФЦ или ОМСУ, телефона-автоинформатора;

3) отправив письмо по почте;

4) на официальных сайтах МФЦ, ОМСУ в сети Интернет;

5) на Портале;

6) с 1 января 2014 года через Систему.

Общая информация об администрации Увельского муниципального района

Почтовый адрес для направления корреспонденции	
Место нахождения	Челябинская область, Увельский район, п. Увельский, ул. Советская, д.26
Адрес электронной почты	uvelkaarch@gambler.ru
Телефон для справок	8-351-66-3-26-80
Телефон-автоинформатор	-
Официальный сайт в сети Интернет	www.admuvelka.ru
ФИО и должность главы Увельского муниципального района	Литовченко Анатолий Григорьевич

График работы

Администрации Увельского муниципального района

День недели	Часы работы (обеденный перерыв)	Часы приема граждан
Понедельник	08.00–17.00 (12.00-13.00)	09.00–17.00 (12.00-13.00)
Вторник	08.00-16.00 (12.00-13.00)	09.00-16.00 (12.00-13.00)
Среда	08.00-16.00 (12.00-13.00)	09.00-16.00 (12.00-13.00)
Четверг	08.00-16.00 (12.00-13.00)	09.00-16.00 (12.00-13.00)
Пятница	08.00-16.00 (12.00-13.00)	09.00-16.00 (12.00-13.00)
Суббота	Выходной день	
Воскресенье	Выходной день	

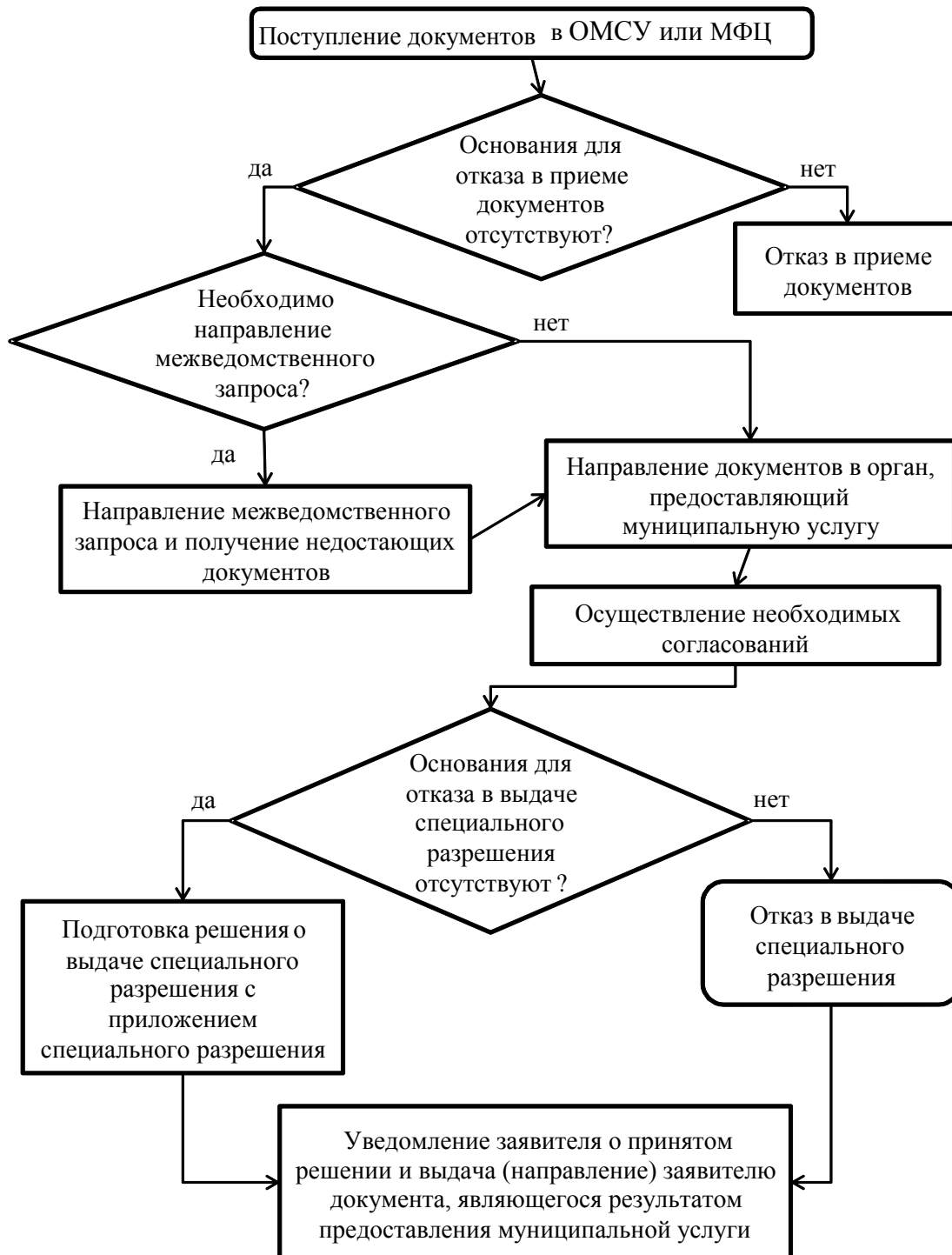
Общая информация о Муниципальном автономном учреждении Увельского муниципального района «Многофункциональный центр предоставления государственных и муниципальных услуг»

Почтовый адрес для направления корреспонденции	Челябинская область, Увельский район, п. Увельский, ул. Кирова, д. 2
Место нахождения	Челябинская область, Увельский район, п. Увельский, ул. Кирова, д. 2
Адрес электронной почты	mfc_uvelka@mail.ru
Телефон для справок	8 (35166) 3-24-72
Официальный сайт в сети Интернет	www.admuvelka.ru
ФИО руководителя	Феоктистова Светлана Викторовна

График работы по приему заявителей

Дни недели	Часы работы
Понедельник	Неприемный день
Вторник	09:00 - 20:00
Среда	09:00 - 17:00
Четверг	09:00 - 17:00
Пятница	09:00 - 17:00
Суббота	09:00 - 14:00
Воскресенье	выходной день

Блок-схема предоставления муниципальной услуги



Уведомление
о приеме документов

Администрация Увельского муниципального района/ Муниципальное автономное учреждение Увельского муниципального района "Многофункциональный центр по предоставлению государственных и муниципальных услуг" в лице

_____ (должность, ФИО)

уведомляет о приеме документов

_____, (ФИО заявителя)

представившему пакет документов для получения муниципальной услуги «Выдача специального разрешения на движение тяжеловесных и (или) крупногабаритных транспортных средств по автомобильным дорогам местного значения в границах муниципального образования» (номер (идентификатор) в реестре муниципальных услуг: _____).

№	Перечень документов, представленных заявителем	Количество экземпляров	Количество листов
1	Заявление		
2			
3			
...			

Документы, которые будут получены по каналам межведомственного информационного взаимодействия:

Персональный логин и пароль заявителя на официальном сайте

Логин: _____

Пароль: _____

Официальный сайт: _____

Максимальный срок предоставления муниципальной услуги в случае, если требуется согласование только владельцев автомобильных дорог, и при наличии соответствующих согласований составляет не более 11 календарных дней, исчисляемых со дня регистрации заявления в ОМСУ или МФЦ.

Максимальный срок предоставления муниципальной услуги в случае необходимости согласования маршрута транспортного средства с Государственной инспекцией безопасности дорожного движения Министерства внутренних дел Российской Федерации (Госавтоинспекцией МВД России) составляет не более 15 календарных дней, исчисляемых со дня регистрации заявления в ОМСУ или МФЦ.

В том случае, если для осуществления перевозки тяжеловесных и (или) крупногабаритных грузов требуется оценка технического состояния автомобильных дорог, их укрепление или принятие специальных мер по обустройству автомобильных дорог, их участков, а также пересекающих автомобильную дорогу сооружений и инженерных коммуникаций, срок предоставления муниципальной услуги увеличивается на срок проведения указанных мероприятий.

Телефон для справок, по которому можно уточнить ход рассмотрения заявления:

_____.

Индивидуальный порядковый номер записи в электронном журнале регистрации:

_____.

«_____» _____ г.

_____/_____.

Уведомление
об отказе в приеме документов

Администрация Увельского муниципального района/ Муниципальное автономное учреждение Увельского муниципального района "Многофункциональный центр по предоставлению государственных и муниципальных услуг" в лице

_____ (должность, ФИО)
уведомляет об отказе в приеме документов

_____,
(ФИО заявителя)
представившему пакет документов для получения муниципальной услуги «Выдача специального разрешения на движение тяжеловесных и (или) крупногабаритных транспортных средств по автомобильным дорогам местного значения в границах муниципального образования» (номер (идентификатор) в реестре муниципальных услуг: _____).

№	Перечень документов, представленных заявителем	Количество экземпляров	Количество листов
1	Заявление		
2			
3			
...			

В результате проверки комплекта документов установлено следующее основание для отказа в приеме документов

Для устранения причин отказа Вам необходимо

(в случае возможности устранения причин отказа)

« ____ » _____ г.
_____ / _____