

Утвержден
постановлением администрации
Увельского муниципального района
« 19 » мая 2017г. № 685
(с изменениями от 21.12.2017г.,
постановление № 1695,
от 28.12.2018г. постановление №1528,
постановление от 17.12.2019 № 1709)

**Административный регламент
предоставления муниципальной услуги
«Выдача разрешения на ввод объекта капитального строительства в
эксплуатацию»**

I. Общие положения

1. Административный регламент предоставления муниципальной услуги «Выдача разрешения на ввод объекта капитального строительства в эксплуатацию» (далее – административный регламент) устанавливает сроки и последовательность выполнения административных процедур администрацией Увельского муниципального района (далее Администрация), порядок взаимодействия между ее структурными подразделениями и должностными лицами, а также взаимодействия Администрации с физическими и (или) юридическими лицами при предоставлении муниципальной услуги по выдаче разрешения на ввод объекта капитального строительства в эксплуатацию (далее - муниципальная услуга) на территории Увельского муниципального района.

2. Целью разработки настоящего Регламента является повышение качества предоставления муниципальной услуги, в том числе:

- 1) определения должностных лиц, ответственных за выполнение отдельных административных процедур и административных действий;
- 2) упорядочения административных процедур;
- 3) устранения избыточных административных процедур;
- 4) сокращения срока предоставления муниципальной услуги, а также сроков исполнения отдельных административных процедур в процессе предоставления муниципальной услуги.
- 6) предоставления муниципальной услуги в электронной форме.

3. Основанием для разработки административного регламента являются:

- 1) Федеральный закон от 27 июля 2010 г. № 210-ФЗ «Об организации предоставления государственных и муниципальных услуг»;
- 2) Постановление администрации Увельского муниципального района от 11.02.2011 г. № 103 «О порядке разработки и утверждении административных регламентов предоставления муниципальных услуг органами местного самоуправления Увельского муниципального района»

4. Регламент размещается на официальном сайте Администрации Увельского муниципального района: www.admuvelka.ru, в государственной информационной системе www.gosuslugi.ru (далее - федеральный портал).

5. Заявители на получение муниципальной услуги: юридические и физические лица, являющиеся застройщиками в соответствии с Градостроительным кодексом Российской Федерации, подавшие в установленном порядке необходимые для предоставления муниципальной услуги документы.

От имени заявителей могут выступать их представители, имеющие право в соответствии с законодательством Российской Федерации либо в силу наделения их в порядке, установленном законодательством Российской Федерации, полномочиями выступать от их имени при предоставлении муниципальной услуги (далее - представители заявителя).

II. Стандарт предоставления муниципальной услуги

Наименование муниципальной услуги

6. Наименование муниципальной услуги: «Выдача разрешения на ввод объекта капитального строительства в эксплуатацию».

В состав муниципальной услуги входит процедура выдачи разрешения на ввод объекта капитального строительства в эксплуатацию.

7. Предоставление муниципальной услуги осуществляется Администрацией.

Место нахождения Администрации и ее почтовый адрес: 457000, п.Увельский Челябинской области, ул. Советская, 26.

Адрес электронной почты Администрации: uvel_adm@mail.ru

Адрес официального сайта Администрации: www.admuvelka.ru

8. Непосредственное предоставление муниципальной услуги обеспечивается отделом архитектуры и градостроительства администрации Увельского муниципального района (адрес: 457000, п.Увельский Челябинской области, ул.Кирова, д.2, каб. 27, телефон 8 (351-66) 3-26-80, адрес электронной почты: 83516632680@mail.ru).

9. В предоставлении муниципальной услуги участвуют:

1) Управление Федеральной службы государственной регистрации, кадастра и картографии по Челябинской области (далее - Управление Росреестра по Челябинской области).

Место нахождения и почтовый адрес Управления Росреестра по Челябинской области: 454048, город Челябинск, улица Елькина, дом 85;

официальный сайт: www.to74.rosreestr.ru;

телефон: 8 (351) 237-67-45; факс: 8 (351) 260-34-40; адрес электронной почты: justupr@chel.surnet.ru;

2) Администрация Увельского муниципального района (отдел архитектуры и градостроительства);

3) многофункциональный центр предоставления государственных и муниципальных услуг (далее - многофункциональный центр).

Место нахождения многофункционального центра указано в приложении 1 к настоящему Регламенту.

10. Результат предоставления муниципальной услуги - разрешение на ввод объекта капитального строительства в эксплуатацию.

11. Срок предоставления муниципальной услуги **не более 5 рабочих дней** со дня поступления заявления и прилагаемых к нему документов.

12. Правовые основания для предоставления государственной услуги:

1) Земельный кодекс Российской Федерации;

2) Градостроительный кодекс Российской Федерации;

3) Федеральный закон от 29.12.2004г. № 191-ФЗ «О введении в действие Градостроительного кодекса Российской Федерации»;

4) Федеральный закон от 06.10.2003г. № 131-ФЗ «Об общих принципах организации местного самоуправления в Российской Федерации»;

5) Федеральный закон от 02.05.2006г. № 59-ФЗ «О порядке рассмотрения обращений граждан Российской Федерации»;

6) Приказ Министерства строительства и жилищно-коммунального хозяйства Российской Федерации от 19.02.2015г. № 117/пр «Об утверждении формы разрешения на строительство и формы разрешения на ввод объекта в эксплуатацию»;

7) Устав Увельского муниципального района Челябинской области;

8) Настоящий Регламент;

9) Положение об отделе архитектуры и градостроительства;

10) Федеральный закон от 27.07.2010 г. № 210-ФЗ «Об организации предоставления государственных и муниципальных услуг»;

11) Постановлением Правительства РФ от 22.12.2012 г. № 1376 «Об утверждении Правил организации деятельности многофункциональных центров предоставления государственных и муниципальных услуг»;

12) Постановлением Правительства РФ от 01.03.2013 г. № 175 «Об установлении документа, необходимого для получения разрешения на ввод объекта в эксплуатацию».

13. Необходимыми для предоставления муниципальной услуги документами являются:

1) заявление о выдаче разрешения на ввод объекта капитального строительства в эксплуатацию по форме согласно приложению 2 к настоящему Регламенту;

2) правоустанавливающие документы на земельный участок;

3) градостроительный план земельного участка, представленный для получения разрешения на строительство, или в случае строительства, реконструкции линейного объекта проект планировки территории и проект межевания территории;

4) разрешение на строительство;

5) акт приемки объекта капитального строительства (в случае осуществления строительства, реконструкции на основании договора);

6) документ, подтверждающий соответствие построенного, реконструированного объекта капитального строительства требованиям технических регламентов и подписанный лицом, осуществляющим строительство;

7) документ, подтверждающий соответствие параметров построенного, реконструированного объекта капитального строительства проектной документации, в том числе требованиям энергетической эффективности и требованиям оснащенности объекта капитального строительства приборами учета используемых энергетических ресурсов, и подписанный лицом, осуществляющим строительство (лицом, осуществляющим строительство, и застройщиком или техническим заказчиком в случае осуществления строительства, реконструкции на основании договора, а также лицом, осуществляющим строительный контроль, в случае осуществления строительного контроля на основании договора), за исключением случаев осуществления строительства, реконструкции объектов индивидуального жилищного строительства;

8) документы, подтверждающие соответствие построенного, реконструированного объекта капитального строительства техническим условиям и подписанные представителями организаций, осуществляющих эксплуатацию сетей инженерно-технического обеспечения (при их наличии);

9) схема, отображающая расположение построенного, реконструированного объекта капитального строительства, расположение сетей инженерно-технического обеспечения в границах земельного участка и планировочную организацию земельного участка и подписанная лицом, осуществляющим строительство (лицом, осуществляющим строительство, и застройщиком или техническим заказчиком в случае осуществления строительства, реконструкции на основании договора), за исключением случаев строительства, реконструкции линейного объекта;

10) заключение органа государственного строительного надзора (в случае, если предусмотрено осуществление государственного строительного надзора) о соответствии построенного, реконструированного объекта капитального строительства требованиям технических регламентов и проектной документации, в том числе требованиям энергетической эффективности и требованиям оснащенности объекта капитального строительства приборами учета используемых

энергетических ресурсов, заключение федерального государственного экологического надзора в случаях, предусмотренных частью 7 статьи 54 Градостроительного кодекса Российской Федерации;

11) документ, подтверждающий заключение договора обязательного страхования гражданской ответственности владельца опасного объекта за причинение вреда в результате аварии на опасном объекте в соответствии с законодательством Российской Федерации об обязательном страховании гражданской ответственности владельца опасного объекта за причинение вреда в результате аварии на опасном объекте;

12) акт приемки выполненных работ по сохранению объекта культурного наследия, утвержденный соответствующим органом охраны объектов культурного наследия, определенным Федеральным законом от 25 июня 2002 года № 73-ФЗ «Об объектах культурного наследия (памятниках истории и культуры) народов Российской Федерации», при проведении реставрации, консервации, ремонта этого объекта и его приспособления для современного использования;

13) технический план объекта капитального строительства, подготовленный в соответствии с Федеральным законом от 13 июля 2015 года № 218-ФЗ «О государственной регистрации недвижимости».

14. Документы (их копии или сведения, содержащиеся в них), указанные в подпункте 2 пункта 13 настоящего Регламента запрашиваются многофункциональным центром или Администрацией в порядке межведомственного информационного взаимодействия в Управлении Росреестра по Челябинской области, и (или) в соответствующих органах государственной власти, и (или) в органах местного самоуправления, если застройщик не представил указанные документы самостоятельно.

Документы (их копии или сведения, содержащиеся в них), указанные в подпунктах 3, 4, 10 пункта 13 настоящего Регламента запрашиваются многофункциональным центром или Администрацией в государственных органах, органах местного самоуправления, в распоряжении которых находятся указанные документы, если застройщик не представил указанные документы самостоятельно.

Документы, указанные в подпунктах 2, 5, 6, 7, 8, 9, 12, 13 пункта 13 настоящего Регламента, направляются заявителем самостоятельно, если указанные документы (их копии или сведения, содержащиеся в них) отсутствуют в распоряжении Управления Росреестра по Челябинской области и (или) соответствующих органов государственной власти, и (или) органов местного самоуправления. Если документы, указанные в настоящем пункте, находятся в распоряжении органов государственной власти и (или) органов местного самоуправления, такие документы запрашиваются многофункциональным центром или Администрацией в органах и организациях, в распоряжении которых находятся указанные документы, если застройщик не представил указанные документы самостоятельно.

14.1 Помимо предусмотренных подпунктами 1-13 пункта 13 настоящего Регламента Правительством Российской Федерации могут устанавливаться иные

документы, необходимые для получения разрешения на ввод объекта в эксплуатацию, в целях получения в полном объеме сведений, необходимых для постановки объекта капитального строительства на государственный учет.

15. Для получения разрешения на ввод объекта капитального строительства в эксплуатацию разрешается требовать только указанные в пунктах 13 и 14.1 настоящего Регламента документы.

16. Документы, предусмотренные пунктами 13 и 14.1 настоящего Регламента могут быть направлены в электронной форме.

17. При предоставлении муниципальной услуги Администрация не вправе требовать от заявителя:

1) представления документов и информации или осуществления действий, представление или осуществление которых не предусмотрено нормативными правовыми актами, регулирующими отношения, возникающие в связи с предоставлением муниципальной услуги;

2) представления документов и информации, которые в соответствии с нормативными правовыми актами Челябинской области и муниципальными правовыми актами находятся в распоряжении государственных органов, предоставляющих муниципальную услугу, иных государственных органов, органов местного самоуправления и (или) подведомственных государственным органам и органам местного самоуправления организаций, участвующих в предоставлении государственных или муниципальных услуг, за исключением документов, указанных в части 6 статьи 7 Федерального закона от 27 июля 2010 года № 210-ФЗ «Об организации предоставления государственных и муниципальных услуг»;

3) осуществления действий, в том числе согласований, необходимых для получения муниципальной услуги и связанных с обращением в иные государственные органы, органы местного самоуправления, организации, за исключением получения услуг и получения документов и информации, предоставляемых в результате предоставления таких услуг, включенных в перечни, указанные в части 1 статьи 9 Федерального закона от 27 июля 2010 года № 210-ФЗ «Об организации предоставления государственных и муниципальных услуг».

18. Основания для отказа в приеме документов в рамках предоставления муниципальной услуги отсутствуют.

19. Перечень оснований для отказа или приостановления предоставления муниципальной услуги:

19.1. Основаниями для отказа в предоставлении муниципальной услуги являются:

1) отсутствие документов, указанных в пункте 13 настоящего Регламента, обязанность по представлению которых возложена на заявителя, а также документов, указанных в пункте 14.1 настоящего Регламента.

2) несоответствие объекта капитального строительства требованиям к строительству, реконструкции объекта капитального строительства, установленным на дату выдачи представленного для получения разрешения на строительство градостроительного плана земельного участка, или в случае строительства, реконструкции, капитального ремонта линейного объекта требованиям проекта планировки территории и проекта межевания территории;

3) несоответствие объекта капитального строительства требованиям, установленным в разрешении на строительство;

4) несоответствие параметров построенного, реконструированного объекта капитального строительства проектной документации. Данное основание не применяется в отношении объектов индивидуального жилищного строительства;

5) несоответствие объекта капитального строительства разрешенному использованию земельного участка и (или) ограничениям, установленным в соответствии с земельным и иным законодательством Российской Федерации на дату выдачи представленного для получения разрешения на строительство градостроительного плана земельного участка градостроительным регламентом.

Неполучение или несвоевременное получение документов, указанных в подпунктах 2, 3, 4, 10 пункта 13 настоящего Регламента, не может являться основанием для отказа в выдаче разрешения на ввод объекта капитального строительства в эксплуатацию.

19.2. Оснований для приостановления предоставления муниципальной услуги законодательством Российской Федерации не предусмотрено.

20. Основанием для отказа в предоставлении муниципальной услуги, кроме указанных в пункте 19 настоящего Регламента, оснований, является невыполнение застройщиком требований, предусмотренных частью 18 статьи 51 Градостроительного кодекса Российской Федерации.

В таком случае разрешение на ввод объекта в эксплуатацию выдается только после передачи безвозмездно в Администрацию сведений о площади, о высоте и количестве этажей планируемого объекта капитального строительства, о сетях инженерно-технического обеспечения, одного экземпляра копии результатов инженерных изысканий и по одному экземпляру копий разделов проектной документации, предусмотренных пунктами 2, 8 - 10 и 11.1 части 12 статьи 48 Градостроительного кодекса Российской Федерации, или одного экземпляра копии схемы планировочной организации земельного участка с обозначением места размещения объекта индивидуального жилищного строительства.

21. После устранения причин, послуживших основанием для отказа в предоставлении муниципальной услуги, заявитель вправе обратиться повторно для получения муниципальной услуги.

22. Муниципальная услуга предоставляется бесплатно.

23. Максимальный срок ожидания в очереди при подаче заявления о предоставлении муниципальной услуги и при получении результата предоставления муниципальной услуги составляет не более 15 минут.

24. Срок регистрации заявления о предоставлении муниципальной услуги составляет 1 час.

25. Требования к помещениям, в которых предоставляется муниципальная услуга, к месту ожидания, местам для заполнения запросов о предоставлении муниципальной услуги, информационным стендам с образцами их заполнения и перечнем документов, необходимых для предоставления муниципальной услуги, в том числе к обеспечению доступности для маломобильных групп населения указанных объектов в соответствии с законодательством Российской Федерации:

1) помещение, в котором предоставляется муниципальная услуга, должно быть оснащено в соответствии с целью предоставления муниципальной услуги, должно отвечать требованиям пожарной безопасности и обеспечиваться охраной правопорядка;

2) для ожидания приема должны быть оборудованы места для ожидания, а также доступные места общего пользования (туалеты);

3) помещение, в котором осуществляется прием граждан, должно предусматривать:

- комфортное расположение заявителя и должностного лица;
- места, оборудованные стульями, столами (стойками);
- возможность оформления заявителем письменного обращения;
- телефонную связь;
- возможность копирования документов;

- доступ к основным нормативным правовым актам, регламентирующим полномочия и сферу компетенции Администрации, а также регулирующим предоставление муниципальной услуги;

- наличие письменных принадлежностей и бумаги формата А4;

4) помещения, в которых предоставляется муниципальная услуга, оборудуются информационными стендами, содержащими сведения:

- текст настоящего Регламента;

- блок - схема, наглядно отображающая последовательность прохождения всех административных процедур при предоставлении муниципальной услуги (приложение 3 к настоящему Регламенту);

- перечень документов, необходимых для предоставления муниципальной услуги;

- форма и образец заполнения заявления о выдаче разрешения на ввод объекта капитального строительства в эксплуатацию, указанного в приложении 2 к настоящему Регламенту;

- адрес, телефоны, факсы, адрес электронной почты, режим работы многофункционального центра и Администрации;

- номера кабинетов, где осуществляется прием заявителей;

- фамилии, имена, отчества и должности специалистов, осуществляющих предоставление муниципальной услуги;

- адреса федерального портала, официального сайта Администрации;

6) на официальном сайте Администрации, федеральном портале размещается следующая информация:

- текст настоящего Регламента;

- заявление о выдаче разрешения на ввод объекта капитального строительства в эксплуатацию, указанного в приложении 2 к настоящему Регламенту;

- извлечения из нормативных правовых актов, на основании которых предоставляется муниципальная услуга.

7) в целях организации беспрепятственного доступа лиц с ограниченными физическими возможностями, включая маломобильные группы населения, использующие кресла – коляски, к месту предоставления муниципальной услуги им обеспечиваются:

- условия для беспрепятственного доступа к зданию и (или) помещению, в котором предоставляется муниципальная услуга;

- возможность самостоятельного передвижения по территории здания и (или) помещения, в котором предоставляется муниципальная услуга, а также входа в такие объекты и выхода из них;

- возможность оказания помощи по передвижению в помещениях, в том числе в преодолении различных барьеров, мешающих в получении муниципальной услуги.

26. Заявители могут получить информацию о порядке предоставления муниципальной услуги следующими способами:

1) на информационном стенде в фойе многофункционального центра или Администрации;

2) по письменному обращению в Администрацию (457000, п.Увельский Челябинской области, ул. Советская, 26.);

3) по электронной почте Администрации: 83516632680@mail.ru;

4) на официальном сайте Администрации: www.admuvelka.ru;

5) на федеральном портале: www.gosuslugi.ru;

6) на консультации в отделе архитектуры и градостроительства Администрации (п.Увельский Челябинской области, ул. Кирова, д.2, каб. 27).

Консультации предоставляются по следующему графику работы:

понедельник: с 9-00 до 17-00,

вторник - пятница: с 9-00 до 16-00

перерыв на обед: ежедневно с 12-00 до 13-00;

27. Требования к форме и характеру взаимодействия должностных лиц Администрации с заявителями:

1) при ответе на телефонные звонки или при личном обращении заявителя должностное лицо Администрации представляется, назвав свою фамилию, имя, отчество, должность, предлагает представиться собеседнику, выслушивает заявителя, в случае необходимости уточняет суть вопроса, дает ответ на заданный заявителем вопрос;

2) в конце консультирования (по телефону или лично) должностное лицо, осуществляющее консультирование, должно кратко подвести итоги беседы и перечислить меры, которые должен предпринять заявитель (кто именно, когда и что должен сделать) для получения муниципальной услуги;

3) письменный ответ на обращения, в том числе в электронном виде, дается в простой, четкой и понятной форме по существу поставленных вопросов с указанием фамилии и инициалов, номера телефона должностного лица, подготовившего ответ заявителю. Письменный ответ на обращение подписывает Глава Администрации либо начальник отдела архитектуры и градостроительства Администрации.

28. Показатели доступности и качества предоставления муниципальной услуги:

1) соблюдение сроков предоставления муниципальной услуги и условий ожидания приема;

2) своевременное полное информирование о муниципальной услуге посредством форм, предусмотренных пунктом 26 настоящего Регламента;

3) компетентность ответственных должностных лиц Администрации, участвующих в предоставлении муниципальной услуги, наличие у них профессиональных знаний и навыков для выполнения административных действий, предусмотренных настоящим Регламентом;

4) ресурсное обеспечение исполнения настоящего Регламента.

Соответствие исполнения Регламента требованиям к качеству и доступности предоставления муниципальной услуги осуществляется на основании анализа практики применения Регламента.

Анализ практики применения Регламента производится начальником отдела архитектуры и градостроительства Администрации, один раз в год в срок до 1 марта года, следующего за отчетным.

Результаты анализа практики применения Регламента размещаются на официальном сайте Администрации www.admuvelka.ru и используются для принятия решения о необходимости внесения изменений в Регламент в целях оптимизации административных процедур и эффективности их исполнения.

III. Состав, последовательность и сроки выполнения административных процедур, требования к порядку их выполнения, в том числе особенности выполнения административных процедур в электронной форме, а также особенности выполнения административных процедур в многофункциональном центре

30. Предоставление муниципальной услуги включает в себя выполнение следующих административных процедур:

1) прием и регистрация заявления и документов, необходимых для предоставления муниципальной услуги;

2) экспертиза документов, представленных для получения муниципальной услуги, оформление проекта результата предоставления муниципальной услуги или уведомления об отказе в предоставлении муниципальной услуги и его подписание;

3) регистрация результата предоставления муниципальной услуги или уведомления об отказе в предоставлении муниципальной услуги;

4) выдача (направление) заявителю результата предоставления муниципальной услуги или уведомления об отказе в предоставлении муниципальной услуги.

Блок - схема состава и последовательности административных процедур, выполняемых при предоставлении муниципальной услуги, приведена в приложении 3 к настоящему Регламенту.

31. Прием и регистрация заявления и документов, необходимых для предоставления муниципальной услуги.

Юридическим фактом для начала данной административной процедуры является поступление заявления о выдаче разрешения на ввод объекта капитального строительства по форме согласно приложению 2 к настоящему Регламенту (далее – заявление) и документов, необходимых для предоставления муниципальной услуги, при личном обращении заявителя или его представителя в Администрацию или через многофункциональный центр, либо при получении их заказным письмом (с описью вложенных документов и уведомлением о вручении) или через Портал госуслуг.

Прием заявления и документов, необходимых для предоставления муниципальной услуги, при обращении заявителя в многофункциональный центр.

Прием заявления и документов, необходимых для предоставления муниципальной услуги осуществляется в многофункциональном центре в соответствии с соглашениями о взаимодействии между Администрацией и многофункциональным центром, заключенными в установленном порядке, если исполнение данной процедуры предусмотрено заключенным соглашением.

Прием заявления и документов, необходимых для предоставления муниципальной услуги, в многофункциональном центре осуществляется работником многофункционального центра.

Работник многофункционального центра при обращении заявителя принимает заявление и документы, необходимые для предоставления муниципальной услуги, выполняя при этом следующие действия:

- устанавливает предмет обращения;
- устанавливает соответствие личности заявителя документу, удостоверяющему личность (в случае, если заявителем является физическое лицо);
- проверяет наличие документа, удостоверяющего права (полномочия) представителя физического или юридического лица (в случае, если с заявлением обращается представитель заявителя);
- проверяет заявление и документы, необходимые для предоставления муниципальной услуги, на наличие подчисток, приписок, зачеркнутых слов и иных неоговоренных исправлений, серьезных повреждений, не позволяющих однозначно истолковать их содержание;
- проверяет заявление и комплектность прилагаемых к нему документов на соответствие перечню документов, предусмотренных пунктом 13 настоящего Регламента;
- осуществляет прием заявления и документов, необходимых для предоставления муниципальной услуги по описи, которая содержит полный перечень документов, представленных заявителем, а при наличии выявленных недостатков - их описание;
- вручает копию описи заявителю.

Работник многофункционального центра запрашивает документы (их копии или сведения, содержащиеся в них), указанные в подпункте 2 пункта 13 настоящего Регламента в порядке межведомственного информационного взаимодействия в Управлении Росреестра по Челябинской области, и (или) в соответствующих органах государственной власти, и (или) в органах местного самоуправления, если застройщик не представил указанные документы самостоятельно.

Работник многофункционального центра запрашивает документы (их копии или сведения, содержащиеся в них), указанные в подпунктах 3, 4, 10 пункта 13 настоящего Регламента в государственных органах, органах местного самоуправления, в распоряжении которых находятся указанные документы, если застройщик не представил указанные документы самостоятельно.

Работник многофункционального центра запрашивает документы, указанные в подпунктах 2, 5, 6, 7, 8, 9, 12, 13 пункта 13 настоящего Регламента, если документы, указанные в настоящем пункте, находятся в распоряжении органов государственной власти и (или) органов местного самоуправления, в органах и организациях, в распоряжении которых находятся указанные документы, если застройщик не представил указанные документы самостоятельно.

Работник многофункционального центра передает заявление и прилагаемые к нему документы, необходимые для предоставления муниципальной услуги, в Администрацию в течение 1 рабочего дня в соответствии с заключенным соглашением о взаимодействии и порядке делопроизводства многофункционального центра.

Результатом исполнения административного действия по приему заявления и прилагаемых к нему документов, необходимых для предоставления муниципальной услуги, в многофункциональном центре является передача заявления и прилагаемых к нему документов в Администрацию.

Прием и регистрация заявления и документов, необходимых для предоставления муниципальной услуги при обращении заявителя в Администрацию.

Ответственным за выполнение административной процедуры является должностное лицо Структурного подразделения, ответственное за предоставление муниципальной услуги (далее - должностное лицо Структурного подразделения).

При обращении заявителя о предоставлении муниципальной услуги лично должностное лицо Структурного подразделения устанавливает личность заявителя, в том числе проверяет документ, удостоверяющий личность заявителя, полномочия представителя (при обращении представителя заявителя).

При поступлении заявления о предоставлении муниципальной услуги в форме электронного документа должностное лицо Структурного подразделения не позднее 1 календарного дня, следующего за днем подачи заявления, подтверждает факт его получения ответным сообщением заявителю в электронном виде с указанием календарной даты поступления в Администрацию заявления о предоставлении муниципальной услуги.

При поступлении документов, необходимых для предоставления муниципальной услуги, от заявителя или через многофункциональный центр должностное лицо Структурного подразделения:

- 1) регистрирует заявление в Журнале регистрации заявлений о предоставлении муниципальной услуги / отказов в предоставлении муниципальной услуги (далее – Журнал регистрации);

- 2) проводит проверку представленных документов на предмет их соответствия перечню документов, указанных в пункте 13 настоящего Регламента.

В случае непредставления заявителем документов, указанных в подпунктах 2, 3, 4, 5, 6, 7, 8, 12, 13 пункта 13 настоящего Регламента, соответствующая

информация запрашивается Администрацией в рамках межведомственного информационного взаимодействия в Управлении Росреестра по Челябинской области и (или) в соответствующих органах государственной власти, и (или) в органах местного самоуправления.

Межведомственный запрос оформляется в соответствии с требованиями, установленными статьей 7.2 Федерального закона от 27 июля 2010 года № 210-ФЗ «Об организации предоставления государственных и муниципальных услуг».

Документы, указанные в подпункте 2 пункта 13 настоящего Регламента направляются заявителем самостоятельно, если указанные документы (их копии или сведения, содержащиеся в них) отсутствуют в Едином государственном реестре недвижимости. Если указанные документы (их копии или сведения, содержащиеся в них) находятся в Едином государственном реестре недвижимости, такие документы (их копии или сведения, содержащиеся в них) запрашиваются Администрацией в Управлении Росреестра по Челябинской области, если заявитель не представил указанные документы самостоятельно.

Максимальный срок выполнения данной процедуры составляет 1 календарный день без учета времени направления межведомственного запроса и получения ответа на межведомственный запрос.

Результатом административной процедуры является регистрация заявления о предоставлении муниципальной услуги в Журнале регистрации.

32. Экспертиза документов, представленных для получения муниципальной услуги, оформление проекта результата предоставления муниципальной услуги или уведомления об отказе в предоставлении муниципальной услуги и его подписание.

Юридическим фактом для начала данной административной процедуры является регистрация заявления о предоставлении муниципальной услуги в Журнале регистрации.

Ответственным за выполнение административной процедуры является должностное лицо Структурного подразделения.

Должностное лицо Структурного подразделения в течение 3 календарных дней со дня регистрации заявления о предоставлении муниципальной услуги проводит:

- 1) проверку наличия и правильности оформления документов, необходимых для принятия решения о предоставлении муниципальной услуги;
- 2) осмотр объекта капитального строительства.

В ходе осмотра построенного, реконструированного объекта капитального строительства осуществляется проверка соответствия такого объекта требованиям, указанным в разрешении на строительство, требованиям к строительству, реконструкции объекта капитального строительства, установленным на дату выдачи представленного для получения разрешения на строительство

градостроительного плана земельного участка, или в случае строительства, реконструкции линейного объекта требованиям проекта планировки территории и проекта межевания территории, а также разрешенному использованию земельного участка, ограничениям, установленным в соответствии с земельным и иным законодательством Российской Федерации, требованиям проектной документации, в том числе требованиям энергетической эффективности и требованиям оснащенности объекта капитального строительства приборами учета используемых энергетических ресурсов, за исключением случаев осуществления строительства, реконструкции объекта индивидуального жилищного строительства. В случае, если при строительстве, реконструкции объекта капитального строительства осуществляется государственный строительный надзор, осмотр такого объекта органом, выдавшим разрешение на строительство, не проводится.

По результатам проверки документов, предусмотренных пунктом 13 настоящего Регламента, должностное лицо Структурного подразделения подготавливает проект соответствующего результата предоставления муниципальной услуги.

При наличии оснований, предусмотренных пунктами 19, 20 настоящего Регламента, должностное лицо Структурного подразделения, готовит проект уведомления об отказе в выдаче разрешения на ввод объекта капитального строительства в эксплуатацию.

В проекте уведомления об отказе в предоставлении муниципальной услуги указывается причина отказа.

При отсутствии оснований для отказа в предоставлении муниципальной услуги, предусмотренных пунктами 19, 20 настоящего Регламента, должностное лицо Структурного подразделения готовит проект результата предоставления муниципальной услуги - проект разрешения на ввод объекта капитального строительства по форме, утвержденной приказом Министерства строительства и жилищно-коммунального хозяйства РФ от 19 февраля 2015г. № 117/пр «Об утверждении формы разрешения на строительство и формы разрешения на ввод объекта в эксплуатацию»;

Подготовленный проект результата предоставления муниципальной услуги или уведомления об отказе в предоставлении муниципальной услуги должностное лицо Структурного подразделения передает на подпись Главе Администрации.

Глава Администрации:

- рассматривает проект результата предоставления муниципальной услуги или уведомления об отказе в предоставлении муниципальной, при отсутствии замечаний подписывает его;

- при обнаружении в документах опечаток и (или) ошибок направляет проект результата предоставления муниципальной услуги или уведомления об отказе в предоставлении муниципальной услуги в Структурное подразделение для устранения опечаток и (или) ошибок.

Должностное лицо Структурного подразделения производит исправление ошибок и (или) опечаток и передает исправленный проект результата предоставления муниципальной услуги или уведомления об отказе в предоставлении муниципальной услуги на подпись Главе Администрации.

Глава Администрации рассматривает исправленный проект и при отсутствии замечаний подписывает разрешение на ввод объекта капитального строительства в эксплуатацию или уведомление об отказе в выдаче разрешения на ввод объекта капитального строительства в эксплуатацию и передает его в Структурное подразделение в течение 1 календарного дня со дня их оформления должностным лицом Структурного подразделения.

Результатом выполнения данной административной процедуры является подписание Главой Администрации результата предоставления муниципальной услуги или уведомления об отказе в предоставлении муниципальной услуги.

Максимальный срок выполнения данной административной процедуры составляет 4 календарных дня.

33. Регистрация результата предоставления муниципальной услуги или уведомления об отказе в предоставлении муниципальной услуги.

Юридическим фактом для начала данной административной процедуры является подписание Главой Администрации результата предоставления муниципальной услуги или уведомления об отказе в предоставлении муниципальной услуги.

Ответственным за выполнение административной процедуры является должностное лицо Структурного подразделения.

После подписания результата предоставления муниципальной услуги или уведомления об отказе в предоставлении муниципальной услуги, принятого уполномоченным должностным лицом Администрации, должностное лицо Структурного подразделения:

- регистрирует результат предоставления муниципальной услуги или уведомления об отказе в предоставлении муниципальной услуги (присваивает номер и проставляет дату) с внесением записи в Журнал регистрации;

- уведомляет заявителя по телефону или посредством электронного письма о готовности результата предоставления муниципальной услуги или уведомления об отказе в предоставлении муниципальной услуги, возможности получения результата предоставления муниципальной услуги или уведомления об отказе в предоставлении муниципальной услуги в Структурном подразделении, многофункциональном центре или о направлении результата предоставления муниципальной услуги или уведомления об отказе в предоставлении муниципальной услуги посредством почтового отправления.

Результатом выполнения данной административной процедуры является уведомление должностным лицом Структурного подразделения заявителя о возможности получения результата предоставления муниципальной услуги или уведомления об отказе в предоставлении муниципальной услуги или о

направлении результата предоставления муниципальной услуги или уведомления об отказе в предоставлении муниципальной услуги посредством почтового отправления.

Максимальный срок выполнения данной административной процедуры составляет 1 календарный день.

34. Выдача (направление) заявителю результата предоставления муниципальной услуги или уведомления об отказе в предоставлении муниципальной услуги.

Юридическим фактом для начала данной административной процедуры является уведомление заявителя о возможности получения результата предоставления муниципальной услуги или уведомления об отказе в предоставлении муниципальной услуги.

Ответственным за выполнение административной процедуры является должностное лицо Структурного подразделения.

Разрешение на ввод объекта капитального строительства в эксплуатацию (за исключением линейного объекта) выдается застройщику в случае, если в Администрацию передана безвозмездно копия схемы, отображающей расположение построенного, реконструированного объекта капитального строительства, расположение сетей инженерно-технического обеспечения в границах земельного участка и планировочную организацию земельного участка, для размещения такой копии в информационной системе обеспечения градостроительной деятельности.

Выдача результата предоставления муниципальной услуги или уведомления об отказе в предоставлении муниципальной услуги осуществляется способом, указанным заявителем при подаче заявления о предоставлении муниципальной услуги и необходимых документов, в том числе:

- при личном обращении в Структурном подразделении;
- направлением посредством почтового отправления;
- при личном обращении в многофункциональном центре.

Выдача заявителю результата предоставления муниципальной услуги или уведомления об отказе в предоставлении муниципальной услуги в Структурном подразделении.

При личном обращении заявителя в Структурное подразделение должностное лицо Структурного подразделения выдает заявителю результат предоставления муниципальной услуги или уведомления об отказе в предоставлении муниципальной услуги под подпись в Журнале регистрации.

Направление заявителю документов по результатам предоставления муниципальной услуги посредством почтового отправления.

Направление заявителю результата предоставления муниципальной услуги или уведомления об отказе в предоставлении муниципальной услуги осуществляется должностным лицом Структурного подразделения заказным почтовым отправлением с указанием в Журнале регистрации исходящего номера и даты сопроводительного письма и реквизитов заказного почтового отправления.

Передача результата предоставления муниципальной услуги или уведомления об отказе в предоставлении муниципальной услуги в многофункциональный центр.

Должностное лицо Структурного подразделения передает результат предоставления муниципальной услуги или уведомление об отказе в предоставлении муниципальной услуги в многофункциональный центр в соответствии с соглашением о взаимодействии Администрации и многофункционального центра.

Факт передачи результата предоставления муниципальной услуги или уведомления об отказе в предоставлении муниципальной услуги фиксируется должностным лицом Структурного подразделения в Журнале регистрации путем проставления отметки о получении работником многофункционального центра результата предоставления муниципальной услуги или уведомления об отказе в предоставлении муниципальной услуги.

Выдача заявителю результата предоставления муниципальной услуги или уведомления об отказе в предоставлении муниципальной услуги в многофункциональном центре.

Результат предоставления муниципальной услуги или уведомление об отказе в предоставлении муниципальной услуги передается работнику многофункционального центра в течение 1 рабочего дня со дня регистрации результата предоставления муниципальной услуги или уведомления об отказе в предоставлении муниципальной услуги должностным лицом Структурного подразделения.

Работник многофункционального центра, ответственный за выдачу документов заявителю, в течение 1 рабочего дня информирует заявителя посредством телефонной связи о готовности результата предоставления муниципальной услуги или уведомления об отказе в предоставлении муниципальной услуги и о возможности его получения в многофункциональном центре, выдает заявителю указанные документы в соответствии с заключенным в установленном порядке соглашением о взаимодействии Администрации и многофункционального центра, если исполнение данной процедуры предусмотрено заключенным соглашением.

Результатом выполнения данной административной процедуры является вручение или направление заявителю результата предоставления муниципальной услуги или уведомления об отказе в предоставлении муниципальной услуги.

Срок выполнения данной административной процедуры составляет 3 календарных дня.

35. В течение трех дней со дня выдачи разрешения на ввод объекта капитального строительства в эксплуатацию Администрация направляет копию такого разрешения в Управление государственного строительного надзора Министерства строительства и инфраструктуры Челябинской области, если выдано разрешение на ввод в эксплуатацию объектов капитального строительства, указанных в ч.1 ст.54 Градостроительного кодекса Российской Федерации.

36. Исправление допущенных опечаток и (или) ошибок в выданном разрешении на ввод объекта капитального строительства в эксплуатацию осуществляется Администрацией в течение 5 рабочих дней со дня обращения заявителя.

IV. Формы контроля за исполнением Административного регламента

37. Текущий контроль за соблюдением последовательности действий при предоставлении муниципальной услуги осуществляется уполномоченным должностным лицом Администрации.

Текущий контроль осуществляется путем проведения проверок соблюдения и исполнения должностными лицами Структурного подразделения настоящего Регламента.

38. Контроль полноты и качества предоставления муниципальной услуги осуществляется Главой Администрации и включает в себя:

1) проведение проверок в целях выявления и устранения нарушений прав заявителей;

2) рассмотрение, принятие решений и подготовку ответов на обращения заявителей, содержащие жалобы на решения, действия (бездействие) должностных лиц Структурного подразделения.

Периодичность проведения проверок полноты и качества предоставления муниципальной услуги устанавливается правовым актом Администрации.

39. В случае выявления нарушений в ходе исполнения настоящего Регламента виновные должностные лица привлекаются к ответственности в соответствии с действующим законодательством Российской Федерации.

V. Досудебный (внесудебный) порядок обжалования решений и действий (бездействия) Администрации, а также ее должностных лиц

40. Действия (бездействие) Администрации, ее должностных лиц, принимаемые ими решения при предоставлении муниципальной услуги могут быть обжалованы заявителями.

Жалоба на нарушение порядка предоставления муниципальной услуги (далее именуется - жалоба) - требование заявителя или его представителя о восстановлении или защите нарушенных прав или законных интересов заявителя Администрацией при получении данным заявителем муниципальной услуги.

41. Информирование заявителей о порядке подачи и рассмотрения жалобы осуществляется следующими способами:

в отделе по работе с обращениями граждан Администрации по адресу: 457000, п.Увельский Челябинской области, ул. Советская, 26, каб.23 и по телефону 8 (351-66) 3-21-40;

на информационном стенде, расположенном в фойе многофункционального центра;

на официальном сайте Администрации: www.admuvelka.ru.

42. Предметом досудебного (внесудебного) обжалования являются действия (бездействие) Администрации и решения, принятые должностными лицами в ходе выполнения настоящего Регламента, с совершением (принятием) которых не согласен заявитель.

Заявитель может обратиться с жалобой в том числе в следующих случаях:

1) нарушение срока регистрации запроса о предоставлении муниципальной услуги, запроса о предоставлении двух и более муниципальных услуг;

2) нарушение срока предоставления муниципальной услуги.

3) требование у заявителя документов, не предусмотренных нормативными правовыми актами Российской Федерации, нормативными правовыми актами субъектов Российской Федерации, муниципальными правовыми актами для предоставления муниципальной услуги;

4) отказ в приеме документов, предоставление которых предусмотрено нормативными правовыми актами Российской Федерации, нормативными правовыми актами субъектов Российской Федерации, муниципальными правовыми актами для предоставления муниципальной услуги, у заявителя;

5) отказ в предоставлении муниципальной услуги, если основания отказа не предусмотрены федеральными законами и принятыми в соответствии с ними иными нормативными правовыми актами Российской Федерации, законами и иными нормативными правовыми актами субъектов Российской Федерации, муниципальными правовыми актами.

6) затребование с заявителя при предоставлении муниципальной услуги платы, не предусмотренной нормативными правовыми актами Российской Федерации, нормативными правовыми актами субъектов Российской Федерации, муниципальными правовыми актами;

7) отказ органа, предоставляющего муниципальную услугу, должностного лица органа, предоставляющего муниципальную услугу, в исправлении допущенных ими опечаток и ошибок в выданных в результате предоставления муниципальной услуги документах либо нарушение установленного срока таких исправлений;

8) нарушение срока или порядка выдачи документов по результатам предоставления государственной или муниципальной услуги;

9) приостановление предоставления муниципальной услуги, если основания приостановления не предусмотрены федеральными законами и принятыми в соответствии с ними иными нормативными правовыми актами Российской Федерации, законами и иными нормативными правовыми актами субъектов Российской Федерации, муниципальными правовыми актами.

43. Основанием для начала процедуры досудебного (внесудебного) обжалования является жалоба.

Жалоба подается в письменной форме на бумажном носителе или в форме электронного документа.

Жалоба может быть направлена по почте, через многофункциональный центр, с использованием сети «Интернет», официального сайта Администрации, федерального портала, а также может быть принята при личном приеме. При поступлении жалобы в многофункциональный центр работник многофункционального центра обеспечивает ее передачу в Администрацию в порядке и сроки, которые установлены Соглашением о взаимодействии, но не позднее следующего рабочего дня со дня поступления жалобы.

Личный прием заявителей осуществляется по предварительной записи в соответствии с графиком, утвержденным правовым актом Администрации. Запись на личный прием заявителей осуществляется в отделе по работе с обращениями граждан Администрации при личном обращении (п.Увельский Челябинской области, ул. Советская, 26, к.23) и по телефону 8 (351-66) 3-21-40.

44. Действия (бездействие) и (или) решения должностных лиц Администрации могут быть обжалованы:

- начальнику отдела архитектуры и градостроительства Администрации;
- Главе Администрации.

Начальник отдела архитектуры и градостроительства Администрации рассматривает жалобы на действия (бездействие) и (или) решения, принимаемые должностными лицами Структурного подразделения.

Глава Администрации рассматривает жалобы на действия (бездействие) и (или) решения, принимаемые начальником отдела архитектуры и градостроительства Администрации.

Решения, принятые Главой Администрации и (или) его действия (бездействия) обжалуются в судебном порядке в соответствии с законодательством Российской Федерации.

45. Жалоба должна содержать:

1) наименование органа, предоставляющего муниципальную услугу, должностного лица Администрации, решения и (или) действия (бездействие) которых обжалуются;

2) фамилию, имя, отчество (последнее при наличии), сведения о месте жительства заявителя - физического лица либо наименование, сведения о месте нахождения заявителя - юридического лица, а также номер (номера) контактного телефона, адрес (адреса) электронной почты (при наличии) и почтовый адрес, по которым заявителю должно быть направлено о решении по жалобе;

3) сведения об обжалуемых решениях и (или) действиях (бездействии) Администрации, должностного лица Администрации;

4) доводы, на основании которых заявитель не согласен с решением и (или) действием (бездействием) Администрации, должностного лица Администрации.

Заявителем могут быть представлены документы (при наличии), подтверждающие доводы жалобы, либо их копии. В случае если документы, указанные в настоящем подпункте, находятся в распоряжении Администрации, заявитель имеет право на получение таких документов и (или) информации, необходимых для обоснования и рассмотрения жалобы.

46. Жалоба, поступившая в Администрацию, подлежит рассмотрению должностным лицом Администрации, наделенным полномочиями по рассмотрению жалоб, в течение 15 рабочих дней со дня ее регистрации, а в случае обжалования отказа в приеме документов у заявителя либо в исправлении допущенных опечаток и ошибок или в случае обжалования нарушения установленного срока таких исправлений - в течение 5 рабочих дней со дня регистрации жалобы.

Указанный срок рассмотрения жалоб может быть сокращен в случаях, установленных Правительством Российской Федерации.

47. По результатам рассмотрения жалобы должностное лицо, указанное в пункте 44 настоящего Регламента, принимает одно из следующих решений:

1) удовлетворяет жалобу, в том числе в форме отмены принятого решения, исправления допущенных должностным лицом Структурного подразделения опечаток и ошибок в выданных в результате предоставления муниципальной

услуги документах, возврата заявителю денежных средств, взимание которых не предусмотрено нормативными правовыми актами Российской Федерации, нормативными правовыми актами Челябинской области, нормативными правовыми актами Администрации, настоящим Регламентом, а также в иных формах;

2) отказывает в удовлетворении жалобы.

48. Не позднее дня, следующего за днем принятия решения, указанного в пункте 47 настоящего Регламента, заявителю в письменной форме и по желанию заявителя в электронной форме направляется мотивированное решение по результатам рассмотрения жалобы.

49. Решения, принятые по результатам рассмотрения жалобы, могут быть обжалованы заявителем в судебном порядке в соответствии с законодательством Российской Федерации.

50. В случае установления в ходе или по результатам рассмотрения жалобы признаков состава административного правонарушения или преступления должностное лицо Администрации, наделенное полномочиями по рассмотрению жалоб, незамедлительно направляет имеющиеся материалы в органы прокуратуры.

Приложение 1
к Административному регламенту
предоставления муниципальной услуги
«Выдача разрешения на ввод в
эксплуатацию объекта капитального
строительства»

**Общая информация о Муниципальном автономном учреждении Увельского
муниципального района «Многофункциональный центр предоставления государственных
и муниципальных услуг»**

Почтовый адрес для направления корреспонденции	547000, Челябинская область, Увельский район, п. Увельский, ул. Кирова, д. 2
Место нахождения	Челябинская область, Увельский район, п. Увельский, ул. Кирова, д. 2
Адрес электронной почты	mfc_uvelka@mail.ru
Телефон для справок	8 (351-66) 3-24-72
Официальный сайт в сети Интернет	www.admuvelka.ru
ФИО руководителя	Феоктистова Светлана Викторовна

График работы по приему заявителей

Дни недели	Часы работы
Понедельник	не приемный день
Вторник	09:00 – 20:00
Среда	09:00 – 17:00
Четверг	09:00 – 17:00
Пятница	09:00 – 17:00
Суббота	09:00 – 14:00
Воскресенье	выходной день

**Общая информация об Администрации Увельского
муниципального района**

Почтовый адрес для направления корреспонденции	457000, Челябинская область, Увельский район, п. Увельский, ул. Советская, д. 26
Место нахождения	Челябинская область, Увельский район, п. Увельский, ул. Советская, д. 26
Адрес электронной почты	uvel_adm@mail.ru
Телефон для справок	8 (351-66) 3-10-32
Официальный сайт в сети Интернет	www.admuvelka.ru
ФИО Главы Увельского района	Рослов Сергей Геннадьевич

**График работы Администрации Увельского
муниципального района**

День недели	Часы работы (обеденный перерыв)	Часы приема граждан
Понедельник	08:00 – 17:00 (12:00-13:00)	09:00-17:00 (12:00-13:00)
Вторник	08:00 – 16:00 (12:00-13:00)	09:00-16:00 (12:00-13:00)
Среда	08:00 – 16:00 (12:00-13:00)	09:00-16:00 (12:00-13:00)
Четверг	08:00 – 16:00 (12:00-13:00)	09:00-16:00 (12:00-13:00)
Пятница	08:00 – 16:00 (12:00-13:00)	09:00-16:00 (12:00-13:00)
Суббота	выходной день	выходной день
Воскресенье	выходной день	выходной день

**Общая информация об отделе архитектуры и градостроительства
Администрации Увельского муниципального района**

Почтовый адрес для направления корреспонденции	457000, Челябинская область, Увельский район, п. Увельский, ул. Кирова, д. 2, каб. 27
Место нахождения	Челябинская область, Увельский район, п. Увельский, ул. Кирова, д. 2, каб. 27
Адрес электронной почты	83516632680@mail.ru
Телефон для справок	8 (351-66) 3-26-80
Официальный сайт в сети Интернет	www.admuvelka.ru
ФИО начальника отдела архитектуры и градостроительства	Суркова Ирина Борисовна

**График работы отдела архитектуры и градостроительства Администрации Увельского
муниципального района**

День недели	Часы работы (обеденный перерыв)	Часы приема граждан
Понедельник	08:00 – 17:00 (12:00-13:00)	09:00-17:00 (12:00-13:00)
Вторник	08:00 – 16:00 (12:00-13:00)	09:00-16:00 (12:00-13:00)
Среда	08:00 – 16:00 (12:00-13:00)	09:00-16:00 (12:00-13:00)
Четверг	08:00 – 16:00 (12:00-13:00)	09:00-16:00 (12:00-13:00)
Пятница	08:00 – 16:00 (12:00-13:00)	09:00-16:00 (12:00-13:00)
Суббота	выходной день	выходной день
Воскресенье	выходной день	выходной день

Приложение 2
к Административному регламенту
предоставления муниципальной услуги
«Выдача разрешения на ввод в
эксплуатацию объекта капитального
строительства»

В администрацию Увельского муниципального района

от _____

(для физических лиц – ФИО; для индивидуальных
предпринимателей – ФИО, ИНН, ОГРНИП;
для юридических лиц – полное и сокращенное
наименование, ИНН, ОГРН
в лице – должность, ФИО)

Адрес, почтовые реквизиты: _____

(для физических лиц – адрес
регистрации по месту жительства;
для юридических лиц – место нахождения)

Контактный телефон: _____

Адрес электронной почты: _____

ЗАЯВЛЕНИЕ НА ВВОД ОБЪЕКТА В ЭКСПЛУАТАЦИЮ

Прошу выдать разрешение на ввод в эксплуатацию построенного, реконструированного объекта капитального строительства; линейного объекта; объекта капитального строительства, входящего в состав линейного объекта; завершенного работами по сохранению объекта культурного наследия, при которых затрагивались конструктивные и другие характеристики надежности и безопасности объекта (ненужное зачеркнуть),

(наименование объекта (этапа)

капитального строительства

в соответствии с проектной документацией, кадастровый номер объекта)

расположенного по адресу:

(адрес объекта капитального строительства в соответствии с государственным адресным

реестром с указанием реквизитов документов о присвоении, об изменении адреса)

на земельном участке (земельных участках) с кадастровым номером: _____

строительный адрес: _____

В отношении объекта капитального строительства выдано разрешение на строительство,

№ _____, дата выдачи _____, орган, выдавший разрешение на строительство _____

II. Сведения об объекте капитального строительства

Наименование показателя	Единица измерения	По проекту	Фактически
1. Общие показатели вводимого в эксплуатацию объекта			
Строительный объем – всего	куб. м		
в том числе надземной части	куб. м		
Общая площадь	кв. м		
Площадь нежилых помещений	кв. м		
Площадь встроенно-пристроенных помещений	кв. м		
Количество зданий, сооружений	шт.		
2. Объекты непромышленного назначения			
2.1. Нежилые объекты (объекты здравоохранения, образования, культуры, отдыха, спорта и т.д.)			
Количество мест			
Количество помещений			
Вместимость			
Количество этажей			
в том числе подземных			
Сети и системы инженерно-технического обеспечения			
Лифты	шт.		
Эскалаторы	шт.		
Инвалидные подъемники	шт.		
Инвалидные подъемники	шт.		
Материалы фундаментов			
Материалы стен			
Материалы перекрытий			
Материалы кровли			
Иные показатели			
2.2. Объекты жилищного фонда			
Общая площадь жилых помещений (за исключением балконов, лоджий, веранд и террас)	кв. м		
Общая площадь нежилых помещений,	кв. м		

в том числе площадь общего имущества в многоквартирном доме			
Количество этажей	шт.		
в том числе подземных			
Количество секций	секций		
Количество квартир/общая площадь, всего	шт./кв. м		
в том числе:			
1-комнатные	шт./кв. м		
2-комнатные	шт./кв. м		
3-комнатные	шт./кв. м		
4-комнатные	шт./кв. м		
более чем 4-комнатные	шт./кв. м		
Общая площадь жилых помещений (с учетом балконов, лоджий, веранд и террас)	кв. м		
Сети и системы инженерно-технического обеспечения			
Лифты	шт.		
Эскалаторы	шт.		
Инвалидные подъемники	шт.		
Материалы фундаментов			
Материалы стен			
Материалы перекрытий			
Материалы кровли			
Иные показатели			
3. Объекты производственного назначения			
Наименование объекта капитального строительства в соответствии с проектной документацией:			
Тип объекта			
Мощность			
Производительность			
Сети и системы инженерно-технического обеспечения			
Лифты	шт.		
Эскалаторы	шт.		
Инвалидные подъемники	шт.		
Материалы фундаментов			
Материалы стен			
Материалы перекрытий			
Материалы кровли			
Иные показатели			
4. Линейные объекты			
Категория (класс)			
Протяженность			
Мощность (пропускная способность, грузооборот, интенсивность движения)			

Диаметры и количество трубопроводов, характеристики материалов труб			
Тип (КЛ, ВЛ, КВЛ), уровень напряжения линий электропередачи			
Перечень конструктивных элементов, оказывающих влияние на безопасность			
Иные показатели			
5. Соответствие требованиям энергетической эффективности и требованиям оснащенности приборами учета используемых энергетических ресурсов			
Класс энергоэффективности здания			
Удельный расход тепловой энергии на 1 кв. м площади	кВт•ч/м ²		
Материалы утепления наружных ограждающих конструкций			
Заполнение световых проемов			

Технический план подготовлен:

дата подготовки технического плана; Ф.И.О. кадастрового инженера, номер, дата выдачи квалификационного аттестата кадастрового инженера, .

орган, выдавший квалификационный аттестат, дата внесения сведений о кадастровом инженеру в гос. реестр кадастровых инженеров

Перечень и количество приложенных к заявлению документов:

Способ выдачи (направления) результата предоставления муниципальной услуги:

(лично, уполномоченному лицу, почтовым отправлением)

1) если выбран вариант «лично», следует также указать способ уведомления о принятом решении: _____

(по телефону, по адресу электронной почты)

2) если выбран вариант «уполномоченному лицу», следует указать:

ФИО уполномоченного лица (полностью): _____

Документ, удостоверяющий личность:

Вид документа _____ серия _____ № _____ дата выдачи

_____ кем выдан _____

Контактный телефон: _____

Реквизиты доверенности (при наличии доверенности): _____

3) если выбран вариант «почтовым отправлением», следует указать адрес, по которому необходимо направить документ, являющийся результатом предоставления муниципальной услуги: _____

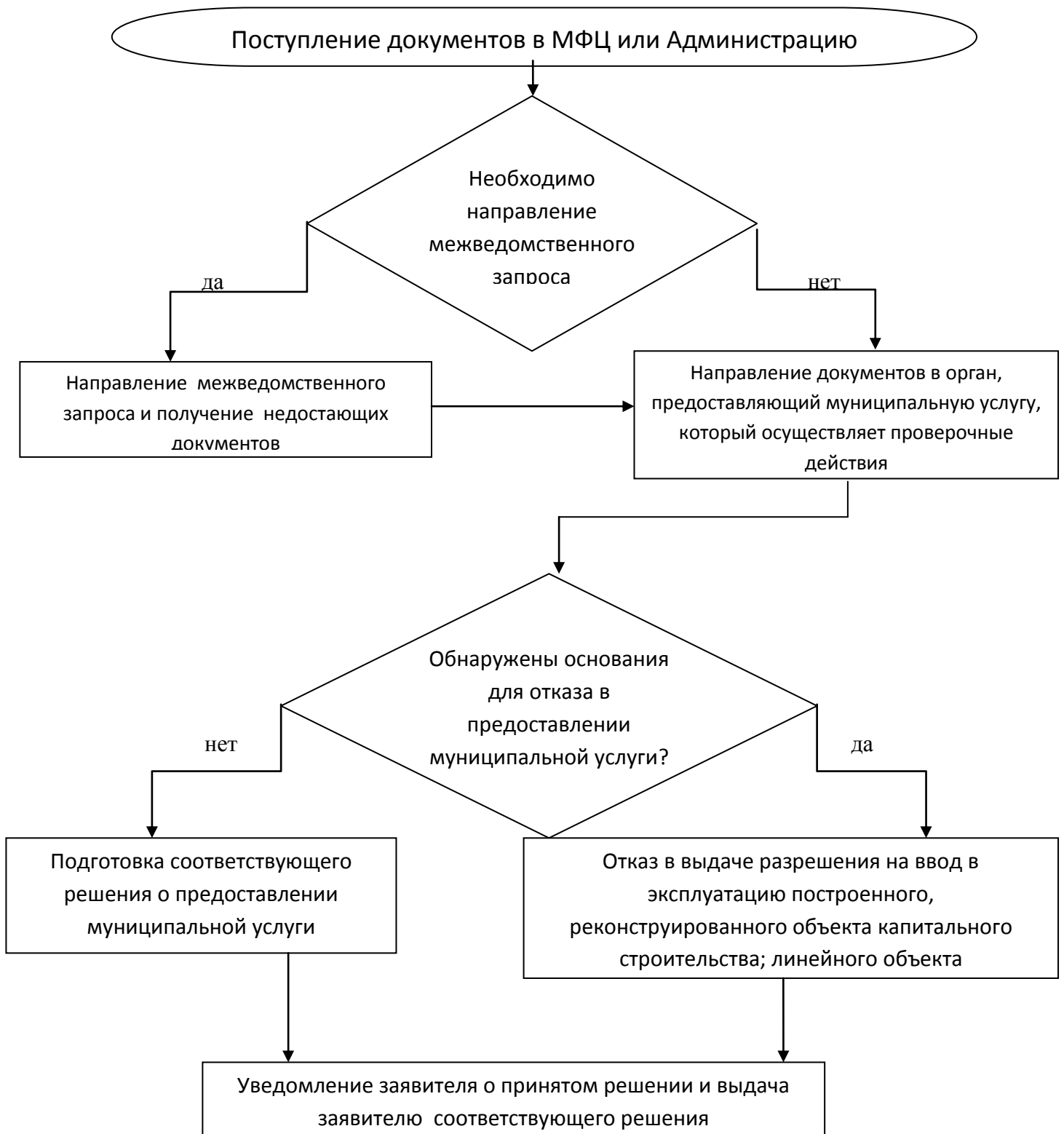
« ____ » _____ г. _____

(дата)

(подпись; печать – для юридических лиц)

Приложение 3
к Административному регламенту
предоставления муниципальной услуги
«Выдача разрешения на ввод в
эксплуатацию объекта капитального
строительства»

Блок-схема
состава и последовательности административных процедур,
выполняемых при предоставлении муниципальной услуги



к Административному регламенту
предоставления муниципальной услуги
«Выдача разрешения на ввод в
эксплуатацию объекта капитального
строительства»

Расписка

о приеме документов

Муниципальное автономное учреждение Увельского муниципального района «Многофункциональный центр предоставления государственных и муниципальных услуг», в лице директора Феокистовой Светланы Викторовны, уведомляет о приеме документов

(ФИО заявителя)

представившему пакет документов для получения муниципальной услуги «Выдача разрешения на ввод в эксплуатацию объекта капитального строительства» (номер (идентификатор) в реестре муниципальных услуг: _____).

№	Перечень документов, представленных заявителем	Количество экземпляров	Количество листов
1	Заявление		
2			
3			
...			

Документы, которые будут получены по межведомственным запросам:

Персональный логин и пароль заявителя на официальном сайте

Логин: _____

Пароль: _____

Официальный сайт: _____

Максимальный срок предоставления муниципальной услуги составляет не более не более 7 рабочих дней, исчисляемых со дня регистрации в МФЦ заявления с документами, необходимыми для предоставления муниципальной услуги.

Телефон для справок, по которому можно уточнить ход рассмотрения заявления:

_____.

Индивидуальный порядковый номер записи в электронном журнале регистрации:

_____.

« _____ » _____ Г.

_____ / _____.