

УВЕЛЬСКИЙ МУНИЦИПАЛЬНЫЙ ОКРУГ

● *лучшая территория для жизни* ●

Увельский муниципальный округ на карте Челябинской области



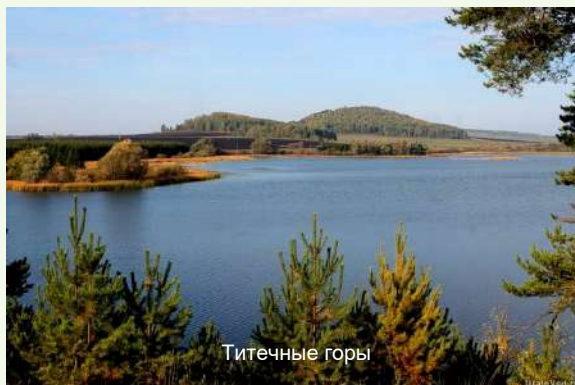
*Для вас вся информация о
малой родине в одном
ресурсе*

*«Весь Увельский:
интерактивная карта
Увельского района»*

*Пройди по ссылкам:
<https://vesuvelskiy.ru>
www.uvelka-cbs.ru или
наведи камеру смартфона
на QR-код*



ГОРЫ, ОВЕЯННЫЕ ТАЙНАМИ ЛЕГЕНД



Между селом Подгорный и поселком Березовка Увельского района Челябинской области, на правом берегу реки Увелька, находятся Титечные горы. Название этой живописной местности связано со старинными легендами и преданиями.

Древняя сарматская легенда рассказывает о прекрасной принцессе, дочери местного вождя. Суровый отец не давал ей соединиться с любимым – прекрасным принцем из соседней страны. Из-за этого она очень страдала и начала угасать, проливая в своих покоях горькие слезы. Но когда жестокий отец увидел страдания единственной дочери, он разрешил любимым соединиться. Счастливая весть молниеносно долетела в страну принца на крыльях почтовых голубей. Принц оседлал коня и быстрее ветра поскакал к любимой. Но злая Маха – богиня вод – решила разрушить счастье молодых. Когда принц на своем коне плыл через реку, Маха послала коню судорогу. Камнем пошла конь и принц ко дну. Узнав о таком несчастье, принцесса легла рядом с рекой и вмиг окаменела... Много веков прошло с той поры, но до сих пор лежит на берегу реки прекрасная принцесса. И береговые горы напоминают ее силуэт.



СОЗДАНО ПРИРОДОЙ. Титечные горы

Другая легенда уносит нас во времена Пугачевского восстания.

Сражаясь на увельской земле, Емельян Пугачев задумал собрать военный совет. Верный Хлопуша разослал гонцов. Ожидали Афанасия Перфильева с товарищами, Митьку Лысова, Ивана Белобородова и, едва оправившегося от ран, Балтая Идрекова и Чикю Зарубина. Ожидался даже тонкий политик и дипломат Алексашка Долгополов (тогда никто и предположить не мог, что, запутавшись в своих же интригах, он ровно через год запятнает себя позором предательства и измены).

От увельских казаков на совет был послан Тит Согрин. Проницательный Пугачев хорошо понимал, что на таком большом сборище будет трудно добиться порядка, ведь каждый атаман мнил себя правой рукой Пугачева и стал бы отстаивать себе за столом место поближе к нему. Вот тогда-то и было решено установить в шатре большой круглый камень с выбитыми на нем именами участников военного совета, чтобы каждый атаман знал свое место.

Совет прошел без ненужных споров, а тот камень и сегодня лежит на вершине горы. Когда-то на нем отчетливо была видна надпись «Тит», а остальные быстро стерлись. С тех пор прижилось название гор, где проходил военный совет — Титечные горы.

Кто знает, в какой легенде больше правды. Возможно, обе версии верные.



Титечные горы

КАРСТОВЫЕ ПЕЩЕРЫ



Жемерякский карстовый лог

Жемерякский карстовый лог — геологический памятник природы областного значения с 1987 года.

Расположен в Увельском районе, к западу от села Красносельского и к югу от поселка Михири.

Устье Жемерякского карстового лога находится в 2,5 км. от места соединения двух рек — Сухарыша и Увельки.

Общая протяженность границы лога — 4,28 км, общая площадь — 59,55 га.

Жемерякский карстовый лог включен в Книгу рекордов Челябинской области как самый провальный. В нем около 20 карстовых воронок, 5 пещер длиной до 118 м. и глубиной до 25 м.

В этом районе покоятся палеозойские известняки, которые относятся к каменноугольному периоду, растянувшиеся с северо-востока на юго-запад полосой, ширина которой достигает 10 км, а длина — нескольких десятков.

Карстовые формы представлены воронками, оврагами и логами, переходные — панорама, а подземные формы колодцами и пещерами.

Разветвленная система ходов очень интересный феномен, видны следы ископаемой фауны древних морей и при желании их можно рассмотреть.



Большой Жемеряк



Пещера Жемерякского карстового лога

Самая значительная по размерам пещера — Большой Жемеряк, другое название - «Пещера пастухов». Горизонтальная карстовая полость коридорного типа с вертикальным входом и разветвленной системой ходов.

Вторая по размерам пещера — Восьмиглазка с длиной ходов 68 м., глубиной 25 м.

Малый Жемеряк — третья пещера с ходами длиной 37 м., глубиной 9 м.



Интересна полость Сквозная, расположенная на плоской вершине обрыва, где круто уходит вниз на 10 м. и ее выход появляется у подножия скалы. Находится ниже по течению реки Сухарыш, в 500 м. от устья лога.

Первые литературные сведения о пещерах встречаются в трудах 18-19 вв. Петра Рычкова, Петра Палласа, Иоганна Фалька, Федора Старикова. Сохранилось упоминание об использовании пещер в качестве убежищ, раскольниками-старообрядцами. Горохов писал, что ежегодно около пещеры собиралось до 500 старообрядцев, которые проводили службы.

Местные жители рассказывали, что в 19 веке в пещере Большой Жемеряк жили три старца, почитаемые за святых. После смерти их похоронили здесь же в пещере. Земля с могил и вода из пещерного озера у старообрядцев считались священными.

Подземное озеро в ней считалось святым источником, а у пещеры стояла небольшая часовня и в великие религиозные праздники возле нее устраивались крестные ходы.

В 1965 году в пещере обнаружены останки двух человеческих скелетов, медный крест, деревянная утварь: стол, стулья, крючки и большой помост — лежанка из толстых деревянных плах, скрепленных коваными четырехгранными железными гвоздями.



Остатки этого помоста до наших дней сохранились в гроте.

На пещерных камнях встречается много окаменелостей, можно познакомиться с палеофауной древнего моря, давно ушедшего в небытие.

Продолжается изучение пещер Жемерякского карстового лога сотрудниками Челябинского областного краеведческого музея и краеведами.

ЛЕСНОЙ РЕЛИКТ



Хомутининский бор

Уникальный лесной массив Хомутининский (Дуванкульский) бор - островной сосновый бор, ботанический памятник природы Челябинской области.

Статус памятника природы областного значения присвоен в 1969 году.

Рельеф бора — увалисто-котловинный, почвы — преимущественно супесчаные. С западной стороны бор граничит с озером Подборное, также отнесенным к памятникам природы Челябинской области. Значительные участки бора заболочены, в центре — болото Боровое.

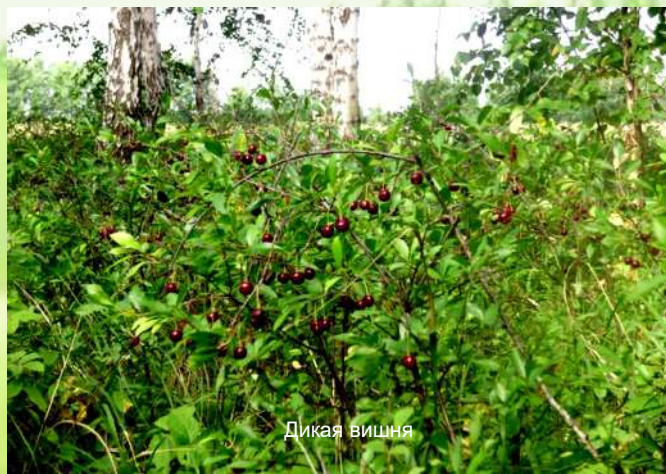
В 2001 году обследовался зоологами Ильменского заповедника, редкие виды растений не выявлены.

Хомутининский бор является реликтом послеледникового периода.

Играет важную водоохранную роль, имеет большое рекреационное значение.

Ценный лесной массив естественного происхождения расположен в центральной части Увельского района, к югу от озера Дуванкуль. Северная граница бора проходит по линии между селами Дуванкуль и Хомутинино.

Растет на песчаных речных отложениях. Его площадь 1,1 тысяч га, из них лесом покрыто 918 га.



Дикая вишня



Сосны бора

СОЗДАНО ПРИРОДОЙ. Хомутининский лесной бор

В лесном массиве преобладает сосна обыкновенная, изредка к ней примешивается береза бородавчатая, береза пушистая, осина, хорошо развит травяной покров, на заболоченных участках и в пониженных местах встречаются болотные и влаголюбивые виды растений.

В подлеске — вишня, ива кустарниковая, кизильник, крушина, ракитник, шиповник коричный.

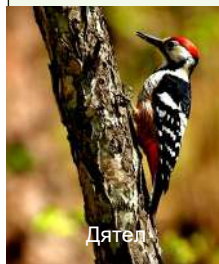
Бор изрежен в результате многолетнего антропогенного воздействия.

Травяной покров на большей части лесного массива развит хорошо, в его состав входит более 50 видов растений, среди которых господствует вейник тростниковидный. На отдельных участках встречаются брусника, земляника, костяника; на опушках — клубника.

Животный мир Хомутинского бора небогат.

Из млекопитающих обитают белка, горностай, заяц-беляк, косуля, лисица, ондатра, хорь; из птиц — дикие голуби (горлица, клинтух), серая куропатка (по опушкам), тетерев, несколько видов певчих, водоплавающие (лысуха), кулики и другие.

Бор имеет важное почво- и средозащитное, водоохранное, рекреационное и историческое значения.



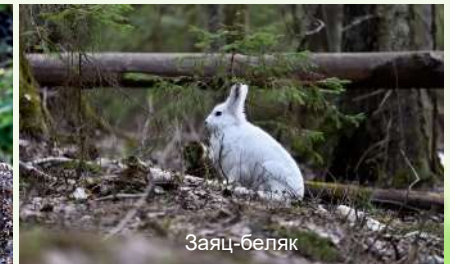
Дятел



Земляника лесная



Тетерев



Заяц-беляк

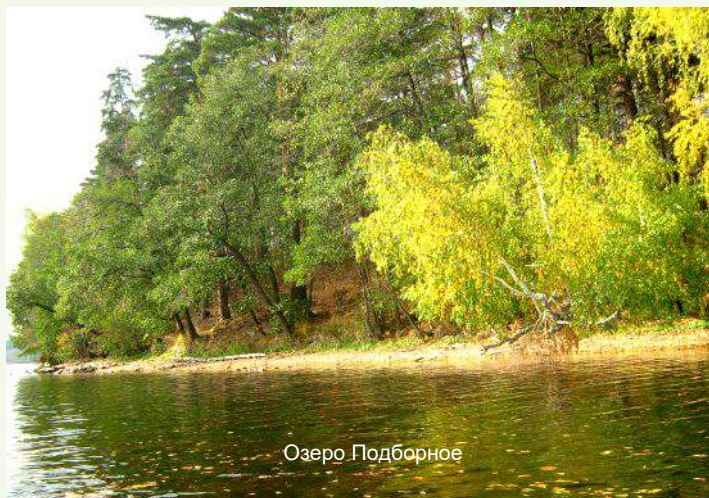


Шиповник



Сосны Хомутинского бора

ОЗЕРО ПОД БОРОМ



Озеро Подборное

Озеро Подборное — небольшой естественный водоём, расположенный недалеко от села Хомутино Увельского района Челябинской области.

Входит в состав Хомутининского пятиозерья, уникального природного курортного уголка, расположенного в Увельском районе.

Водоем получил свое название от расположенного рядом огромного лесного массива.

Подборное — это озеро, расположенное «под бором».



Озеро Подборное

Озеро славится минеральной водой и лечебными гязями. Популярное место отдыха среди отдыхающих.

Вместе с другими озерами Увельского района, имеющими уникальные природные ресурсы, водоем официально признан природным гидрологическим памятником регионального значения.

С 1985 года - озеро Подборное гидрологический памятник природы и, по-своему, не менее уникально, чем Тургояк или Увильды.

Водное зеркало имеет площадь около 100 га. Диаметр — около 1,5 км. Берега низкие и пологие. Вода солоноватая, щелочная, с минерализацией 6,7–8,9 гр. на литр, под ней грязевые отложения (сапропель).



Озерная грязь невысокой плотности и можно легко погрузиться в сапропель по колено. Если вода в озере летом хорошо прогревается, то грязь всегда прохладная. И чем глубже погружаешься в нее ногами, тем холоднее на дне. На берегу озера есть ямы с большим скоплением сапропелевой грязи. **Вода Подборного и его грязи обладают целебными свойствами.**

К северу от Подборного и к северо-востоку от озера Горькое на глубине 20-30 метров обнаружены линзы минеральных вод (остатки древнего моря). Их используют в качестве лечебно-питьевых. Минеральную воду из скважины этого месторождения поставляют в торговые сети под названием «Уралочка».

Озеро Подборное со всех сторон окружено лесами, с юго-западной стороны – сосновый бор. На берегах водоема расположены: санаторий «Урал», пансионат «Лесное озеро», профилакторий «Злак», детские оздоровительные лагеря «Восход» и «Чайка».

Берега большей частью песчаные. Здесь прекрасно размещаются отдыхающие. Для отдыха сюда съезжаются из разных уголков не только Челябинской области, но и разных городов страны.



Лечебная грязь Хомутининского озера



Минеральная вода «Уралочка»

ПОД ОХРАНОЙ КАЗАКОВ



Кичигинский бор

Кичигинский бор — памятник природы, расположенный на территории Увельского района.

Площадь бора 1370 га. Находится на восточном берегу Южноуральского водохранилища.

Кичигинский бор представляет собой два разрозненных массива, раздробленных дорожной сетью. Один массив на севере села Кичигино, другой — севернее города Южноуральска.

Рельеф местности равнинный, ближе к реке Увельке — с небольшими прибрежными обрывами.

Рельеф местности равнинный, ближе к реке Увельке — с небольшими прибрежными обрывами.

В 1969 году Кичигинский бор объявлен Памятником природы.

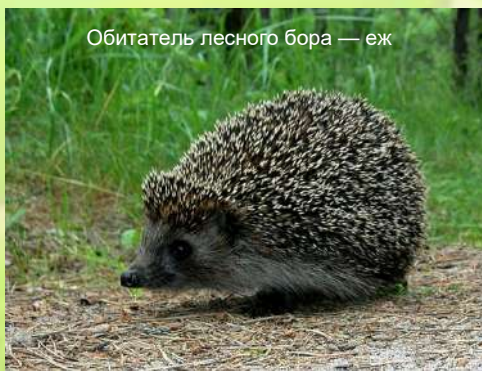
Лесной массив охраняется с XVIII века. Его охраняли еще уральские казаки. На то были причины. Недалеко от этих мест проходила государственная граница Российской империи, проезжали обозы, курсировавшие между Екатеринбургом и Оренбургом. А в вотрях, это были богатейшие места.

По воспоминаниям современников: «Дичи в лесу (по воспоминаниям современников) было столько, что тетерева гроздьями свисали с деревьев, а зайцы, как домашние кошки болтались под ногами...»

Действительно, бор был любимым местом для охоты не только у местной знати, но и у столичных вельмож, приезжавших в Екатеринбург.

Времена изменились. Животный мир Кичигинских лесов обеднел из-за близости к человеческому жилью и сезонных пожаров.

В настоящее время обитают горностаи, белки, лисы, косули, зайцы.



Обитатель лесного бора — еж



Обитатель лесного бора — белка

Расположенный у села Кичигино, бор является реликтом послеледникового периода, играет важную средозащитную, санитарно-гигиеническую, водоохранную, оздоровительную и рекреационную роль. Рельеф бора — холмистая равнина, почвы супесчаные. Встречаются заболоченные участки.

Основная лесообразующая порода — сосна обыкновенная, изредка примешиваются береза повислая, клен, тополь, осина.

Подлесок развит неравномерно. Его образуют акация желтая, шиповник, ракитник, смородина, яблоня, малина, вишня, тальник.

Особенность Кичигинского бора — присутствие в подлеске жостера слабительного.

Хорошо развит травяной покров. В его составе 30 видов растений.

Он многоярусный, преобладает разнотравье: девясил, василистник малый, разные виды колокольчиков, подмаренников и лапчаток, вейник, овсяница, мятлик, костяника, клубника, земляника, горошек мышиный, будра плющевидная, купена и другие.

Среди редких видов растений — адонис весенний, прострел раскрытый.

Из птиц: многочисленные певчие, ворона, местами куропатка и тетерев.

Из редких насекомых отмечен махаон, аполлон, красотел пахучий.

Кичигинский бор находится под охраной государства. Волонтеры проводят экологические рейды, очищают Кичигинский бор от мусора, оставленного отдыхающими.



Косуля



Иван-чай



Многовековые сосны бора

САМОЕ СОЛЕННОЕ ОЗЕРО ЧЕЛЯБИНСКОЙ ОБЛАСТИ



Озеро Таузаткуль – уникальное соленое озеро в Увельском районе. Это самое соленое озеро Челябинской области. В его водах до 200 граммов соли на литр, Солёный Кулат и Лаврушино (Красноармейский район), содержат 100 граммов соли на литр.

По составу озерная вода Таузаткуля напоминает воду всемирно известного Мертвого моря Израиля.

Вода в водоеме хлористо-натриевого типа, то есть, настоящий чистый рассол!

Озеро Таузаткуль находится в 3 км. к югу от дер. Большое Шумаково, в 1,5 км. к северу от дер. Татарки Увельского района.

Котловина просадочного (суффозионного) происхождения. Площадь водного зеркала 14,5 кв. км, максимальная глубина 0,45 м., средняя глубина 0,28 м.

Берега низкие, в северной части заболоченные, покрыты солончаками.

Дно ровное, илистое.

Таузаткуль — бессточное озеро. По водному балансу относится к испарительно-дождевому типу. Водой наполняется только в сезон дождей, она в озере прозрачная, жесткая, хлоридно-натриевого типа, очень соленая (минерализация 120-200 гр. на литр). Озерная вода не используется для хозяйственных нужд.

В засушливое время озеро пересыхает, на поверхности остается соль.

Площадь водосбора 159 кв. км, покрыт лесостепной растительностью.

Из-за высокой солености воды в озере отсутствуют водная растительность и ихтиофауна. Из обитателей встречается только жаброног. Этот маленький рачок очень любит соленую воду и обитает там, где у него нет врагов.

Присутствуют некоторые виды бактерий.

Название озера Таузаткуль — искаженный вариант прежнего башкирского топонима. В источниках 18 века записано в форме Тузат-Куль, а башкиры называют Тозак-Куль – «белое, соленое озеро или Ак-Куль – «белое озеро» (тоз – «соль», ак – «белый», куль – «озеро»).

В XVIII — начале XX века на озере Таузаткуль и других соляных озёрах Челябинского уезда (Чашковское, Сорочье, Уткин-Кулат и другие) практиковали добычу мелкой, осадочной соли.

По сведениям В. М. Черемшанского, работы начинались в июле и продолжались не более одной недели. Рабочий входил в озеро, доставал руками ил и складывал его в воде в решето, после чего, размешивая рукой, протирал через отверстия (кристаллы соли оставались в решете). Полученная соль высыпалась в лодку и доставлялась на берег.

Количество добытой соли строго фиксировалось, так как при продаже она облагалась акцизным сбором.

Известно, что в годы Великой Отечественной войны на озере Таузаткуль находились соляные промыслы.



Озеро Таузаткуль

Вода в озере Таузаткуль в 20 раз соленее, чем в Балтийском море, и в четыре раза – чем в Атлантическом океане.

ТЕЧЕТ РЕКА



Река Увелька

Увелька — река, протекающая в центральной части Челябинской области по территории шести районов: Чебаркульского, Уйского, Пластовского, Еткульского, Увельского и Троицкого.

На берегах расположены: города Южноуральск, Троицк, поселок Красногорский, село Красносельское и множество других.

Эта долинная река поражает своей переменчивостью: степные пологие берега порой переходят в отвесные, скалистые, заросшие лесом; широкое русло с неглубоким песчаным дном, местами сужается и превращается

в глубинную опасную реку.

Длина реки — 234 км.

Откуда произошло ее название? В источниках 18 века река упоминается как Увель, Увел, Увельга, Увелга, Уелга, Увелка, Уелка и Уеиель. По одной версии название реки произошло от татаро-башкирских слов «елка», «елька» или «елга», что в переводе означает «река», и «уй», «уйыл», «уел» - «долина», «низменность». То есть, «река, текущая по низменности».

Есть предположение о возникновении слова Увелька (Увелка, Увел) из старо-тюркского термина «узель», «узельге» («узел», «узелге»), что значит «река».

Вблизи города Южноуральска при строительстве ГРЭС на Увельке сооружена плотина и образовалось крупное Южноуральское водохранилище, ставшее популярным местом отдыха и рыбалки.



Южноуральское водохранилище



Увелька

Река Увелька — уникальный водоем.

В месте, где она образует долину с рекой, Сухарыш, протекающей по нескольким районам Челябинской области, находится большое количество пещер, похожих на подземные города.

В Увельском районе такие углубления представляют собой идущие под землю полости.

Летом на берегах Увельки буйствует разнотравье. Растут лекарственные и полезные травы, в том числе душица, зверобой, шалфей, иван-чай.

Когда-то богатую рыбой реку облюбовали сарматы, следы их жизнедеятельности археологи нашли на берегах Увельки. Благодаря археологическим находкам, ученые узнали подробности жизни и быта древних кочевников на увельской земле.

Когда-то водоем был полноводным. Речную воду некипяченой использовали для питья.

До середины 20 века Увелька была уютным домом всему живому: и флоре, и фауне, и людям, проживающим в прибрежной зоне, и до сих пор она продолжает служить человеку – поит, кормит, дает свет.

Множество красивых легенд сложено о красавице реке. Воспевают народ красоту, силу, мощь Увельки, давшей название малой родине.



ГРЭС на Южноуральском водохранилище



Река Увелька у села Красносельское

В ЗОЛОТОМ СИЯНИИ КУПОЛОВ



Храм Вознесения Господня

Храм Вознесения Господня — памятник архитектуры, святыня земли увельской, историческая достопримечательность и украшение села Красносельское, является объектом культурного наследия регионального значения.

Церковное строительство в с. Николаевке (ныне Красносельское) было разрешено епархиальным начальством в 1881 году, и уже в 1886 году открылся самостоятельный приход.

По заказу управляющего Николая Павловича Лебедева на Златоустовском чугунолитейном заводе отлили 500-пудовый колокол – самый мощный по тем временам.

Построили Храм на 700 человек. Церковь кирпичная, оштукатуренная, семиглавая, купола покрыты жстью, паперть открыта.

В 1888 году была сооружена колокольня, под ней жилое помещение сторожа, церковная ограда была деревянной на каменном фундаменте.

Внутри Храм расписан: иконостас 3-х ярусный деревянный, золоченый.

При Храме действовала двухклассная церковно-приходская школа, в которой крестьянским детям преподавали родной язык, арифметику, закон Божий.

Богослужения прекратились в первой половине 1930-х годов.

В здании держали скот, работала кинопередвижка. В 1940–1950-х годах в храме хранилось зерно, позднее здание использовалось под склад запчастей.



Церковь в селе Николаевка. 1926 г.

В 1992 году возобновилась религиозная жизнь в селе Красносельское, а в 1994 году, после восстановительных работ в церкви и освящения ее епископом Челябинским и Златоустовским Георгием начались богослужения.

В конце 1990-х здание пострадало и было частично разрушено на пожаре, не использовался по назначению.



Внутреннее убранство Храма Вознесения Господня



Часовня на территории Храма



Святой Богоявленский источник

В 2019 году на карте Троицкой епархии появилась часовня села Красносельское.

Расположена она на территории Храма Вознесения Господня.

Епископ Троицкий и Южноуральский Пармен освятил красносельскую часовню в честь преподобного благоверного князя Олега Брянского, чья память в церковном календаре отмечается 20 сентября.

Святой подвижник, имя которого получила часовня, не очень известен, но достоин почитания и подражания в своих молитвенных подвигах.

Часовня деревянная, построена в классическом русском стиле. Ее стены и декоративные элементы выполнены из благородного дерева с элементами резьбы. В центре разместилась купель. **Источник действует с 1870 года, носит название Богоявленский источник**

Храм Вознесения Господня преобразился.

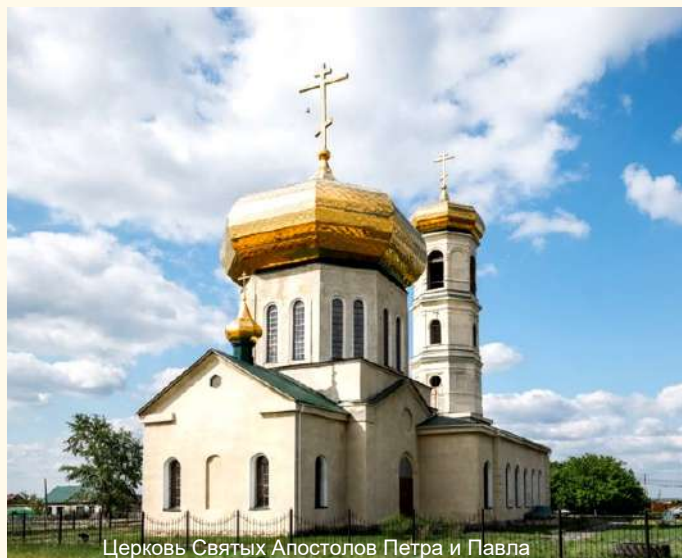
Построен административный корпус, трапезная и гостевая для сестер, установлен новый иконостас из массива дуба, украшен сусальным золотом.

В Храме хранятся частички мощей святых: Николая Чудотворца, Матроны Московской, Андрея Первозванного, тапочки Спиридона Тримифунтского из города Крита в Греции — храма Спиридона Тримифунтского.

При Храме работает воскресная школа, в которой занимаются дети из близлежащих поселений. Воскресная школа — идеальный помощник духовного воспитания подрастающего поколения.

Встречи проходят и в стенах Красносельской модельной павленковской библиотеки — сельского храма культуры села Красносельское.

ВО ИМЯ СВЯТЫХ АПОСТОЛОВ



Церковь Святых Апостолов Петра и Павла

Церковь во имя Святых Апостолов Петра и Павла с 1999 года — памятник культурного наследия регионального значения, достопримечательность села Петровское.

Закладка церкви архангела Михаила в селе Петровском проведена по Указу Святого Синода 8 июля 1854 года.

Строили на средства прихожан.

21 ноября 1876 года церковь была освящена и по желанию верующих стала именоваться Михайло-Архангельской церковью Челябинского уезда Оренбургской епархии.

При церкви — с тремя престолами, с достаточным количеством утвари, кроме ризницы, - с 1883 года по штату были два священника и два псаломщика, получавших жалованье.

Каменное здание церкви с такой же оградой простояло до 1900 года. В феврале в церкви произошел пожар.

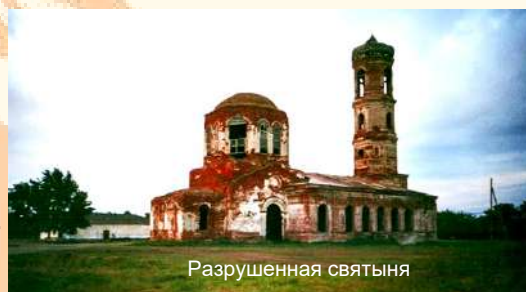
18 мая 1904 года проведена закладка новой трапезы и колокольни. После завершения каменной кладки, в Храме 28 окон.

Крепость церковным стенам придал особый рецепт раствора, в который богомольные старушки добавляли молоко и яйца с молитвами на устах.

При Храме действовала двухклассная церковноприходская школа.

В 1929 году Церковь перестала действовать. В помещении в разное время размещались зернохранилище, мастерская по ремонту техники.

На территории Храма есть захоронение. Найдена каменная плита с надписью, датированной 1872 годом: «Здесь погребено тело священника Николая Ивановича Андреева».



Разрушенная святыня



Идет служба



Иконостас



Колокольня



Вид на с. Петровское

Постановлением Законодательного Собрания Челябинской области от 28 января 1999 года петровская церковь объявлена охраняемым памятником культурного наследия и уже в документах носит имя Петра и Павла.

В официальных документах, хранящихся в государственном научно-производственном центре по охране культурного наследия Челябинской области, есть упоминание о том, что церковь Архистратига Божия Михаила была переименована в честь апостолов Петра и Павла по желанию верующих.

За годы Советской власти храм был наполовину разрушен. Восстановила здание фирма «Ариант».

В марте 2011 года были вновь установлены колокола, отлитые специалистами Каменск-Уральского завода.

Колокольный ансамбль украшает главный колокол и семь колоколов меньшего размера. Весной этого же года был проведен косметический ремонт храма. У храма появился сад.

12 июля 2011 года состоялось освящение храма Петра и Павла, на котором присутствовали митрополит Челябинский и Златоустовский Иов, служители храмов Челябин-

ЗДЕСЬ ИЗВЕСТЬ ОБЖИГАЛИ



Печи по обжигу извести

У реки Сухарыш в Увельском районе есть интересное место, похожее на старые развалины. Действительно, это развалины печей, оставшиеся от старинного завода по обжигу глины, сохранившиеся до настоящего времени.

2 июля 2021 года печи для обжига извести у реки Сухарыш в Увельском районе признаны объектом культурного наследия Челябинской области и взяты под охрану государства.

Находятся в 1,3 км. к югу от посёлка Михири и в 250 м. к востоку от реки Сухарыш. Дата постройки — рубеж XIX–XX веков.

Старинный завод по обжигу извести представляет собой четыре ямы-печи цилиндрической формы, частично или полностью выложенные камнем. Глубина — от 3 до 5 м, диаметр — около 3–4 м. Ямы разной степени сохранности, две из них сохранили элементы конструкции. Верхние перекрытия не сохранились.

Рядом находятся карьеры, из которых добывался известняк.

Земляные печи служили для обжига известняка и получения негашёной извести. На косогоре вырывали в земле яму, возводили в ней в виде башни стены и выкладывали свод из обжигаемых камней, над которыми складывали куски одного и того же материала, чтобы огонь и дым свободно могли проходить через них.



Иван Гаврилович Горохов



Николай Васильевич Мешков

Николай Васильевич Мешков (30 мая (11 июня) 1851 — 19 июня 1933) — российский купец, меценат, общественный деятель, предприниматель, основоположник высшего образования на Урале.

В 1926 году российский краевед Иван Гаврилович Горохов писал о больших запасах известняка в наших местах. Здесь его и добывали, пережигали на известь. Он же сообщил, что в 1912 году пермский предприниматель Николай Васильевич Мешков хотел купить эту землю и построить здесь еще и цементный завод, но нехватка топлива заставила Мешкова отказаться от затеи.

Небольшой завод по обжигу известняка просуществовал недолго.

В целом это был комплекс: карьер по добыче камня, каменоломня и завод.

До настоящего времени печи не исследованы, история завода не изучена.

Печь для обжига извести используется для прокаливания из известняка (карбоната кальция) с получением в виде извести, которая называется негашеной (оксид кальция). Такая реакция происходит при температуре 900°C . Слишком высокую температуру не допускают, поскольку получается инертная «обожженная» известь.



Печи по обжигу извести — популярное туристическое место

ПО ПРОЕКТУ ГАРИНА-МИХАЙЛОВСКОГО



Железнодорожная станция Нижне-Увельская

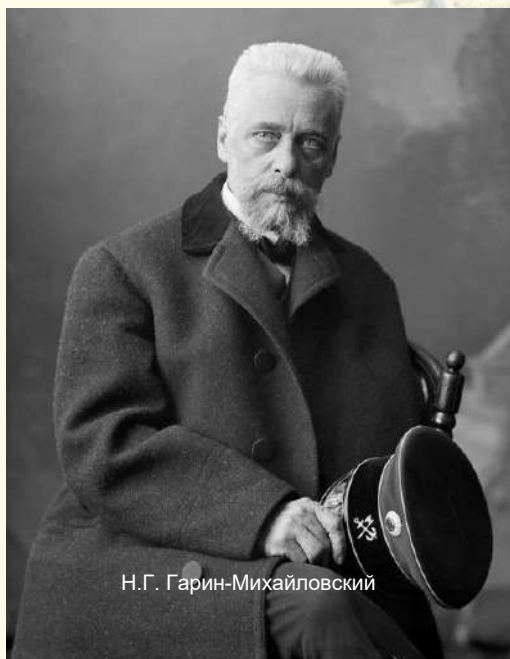
Станция Нижне-Увельская — промежуточная железнодорожная станция третьего класса Челябинского отделения Южно-Уральской железной дороги основана в 1912 году как станция железной дороги Полетаево–Троицк–Кустанай.

Расположена в 82 км. от Челябинска на линии Челябинск–Троицк, на территории поселка Увельский.

История поселка Увельский начинается с истории образования и развития железнодорожной станции Нижне-Увельской.

Нижне-Увельская железнодорожная станция построена по проекту известного писателя Николая Георгиевича Гарина-Михайловского.

Николай Георгиевич Михайловский (8 февраля [20 февраля] 1852, Санкт-Петербург — 27 ноября [10 декабря] 1906, там же) — русский инженер, путешественник и писатель, публиковался под псевдонимом Н. Гарин.



Н.Г. Гарин-Михайловский

В юности будущий писатель учился в Петербургском университете на юридическом факультете. Но рано понял, что это не его поприще, и уже на следующий год блестяще сдал экзамены в институт инженеров путей сообщения. Работал в министерстве, но инженер победил в нем чиновника. Литературная слава пришла к нему поздно, в 40 лет. К тому времени он был уже знаменитым инженером. Его назначили на строительство дороги Уфа — Златоуст. Впервые в истории строительства железных дорог в России ему пришлось столкнуться с такими препятствиями, как болота и бездорожье, горы и горные речки. Особенно сложным оказался участок Кропачево — Златоуст. Ему приходилось быть в одном лице изыскателем, проектировщиком и строителем железных дорог.

Начальником строительства был его брат — инженер Константин Яковлевич Михайловский.

Он же начал строительство телеграфной линии и в 1933 году — водонапорной башни.

Изыскательские работы по прокладке железнодорожного пути вел инженер-путеец Яков Терентьевич Кириллов, его брат Федор Терентьевич строил вокзал, участвовал в строительстве водонапорной башни на станции.

В 1912 году пущена в эксплуатацию станция Нижне-Увельская.

1 октября 1912 года прозвучал первый паровозный гудок локомотива «О в» («Овечка»), известивший о начале эксплуатации однопутной железной дороги через станции Челябинск-Полетаево-Еманжелинск-Нижне-Увельская-Троицк.

В 1913 году пропускная способность железной дороги была 11 пар поездов, из них 2 пассажирских.

В дореволюционный период через станцию перевозили зерно и другие сельскохозяйственные продукты. Позже на металлургические предприятия страны отправляли огнеупорную глину, формовочный песок, кирпич.

В военное время проходили эшелоны с бойцами и грузами.

Сегодня через станцию Нижнеувельскую следуют грузовые, пассажирские и пригородные поезда Челябинского и Троицкого направлений, осуществляется прием и выдача грузов.

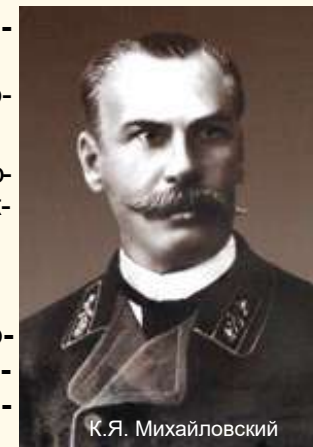
До 30-х годов железная дорога была однопутной на участке Карталы—Челябинск.

С 1933 года красноармейцы железнодорожных войск начали работы по прокладке вторых путей.

До 1924 года станция принадлежала Троицкой железной дороге, затем 8 раз переходила в различные ведомства.

С 2011 года станция Нижнеувельская принадлежит Челябинскому региону Южно-Уральской железной дороги.

Допускается написание названия станции слитно и раздельно: Нижне-Увельская и Нижнеувельская. Оба варианта правильные.



СТОЯНКА САРМАТОВ



Кичигинский курган сарматов

В прошлом Южный Урал облюбовали для стоянок древние кочевые племена. До наших дней сохранились сарматские курганы — свидетельства обитания кочевников на уральской земле.

Один из уникальных — Кичигинский холм, сохранившийся в Увельском районе.

В 2006 году начались археологические раскопки Кичигинского сарматского кургана.

Курган представляет собой родовое аристократическое захоронение раннего железного века (18 века до н.э.), включающее 12 курганов. Курганы частично разграблены.

В одном из них рядом с женским скелетом найдены каменные бусы, браслеты, височные подвески и перстень.

В южной части Кичигинского могильника пять погребений оказались нетронутыми.

Рядом с двумя мужчинами-дружинниками лежали мечи, копья, колчаны со стрелами. Оружие обнаружили и в трех женских захоронениях. Там также лежали колчаны со стрелами, наконечники. **Молодые сарматки были амазонками.**

Археологами найдены украшения: диадема, кольца, бусы, браслеты, шейная гривна с животными похожими на волков.



Девочка с сарматскими украшениями

В захоронении найдена чаша для снадобий и сарматское, с длинной ручкой, бронзовое зеркало, что позволило датировать погребение началом 4 века до н.э.

Сарматы изображали на украшениях хищников, и верили, что носитель такого украшения перенимает от животного его воинственные качества.



Золотая гривна

Шейные гривны савро-сарматы делали из золотой фольги, наматывая ее на бронзовую отливку. Найденное на раскопках украшение могло принадлежать знатной сарматке, которая была жрицей.



Золотая бабушка

Знатную сарматку называли «Золотой бабушкой» (возраст старше 60 лет). Удивил археологов и ее рекордный рост — 165 см. Это большая редкость для того времени.

Оружия при бабушке не оказалось.

В захоронении знатного воина найдено богато украшенное оружие в том числе необычный для того времени длинный прямой меч (1,02 м), лук и колчан со стрелами. В грудной клетке «рыцаря» застрял бронзовый наконечник стрелы.

Найдено много сосудов из бронзы.

Ученые из Южно-Уральского государственного университета убеждены, что Южный Урал — родина древней сарматской цивилизации.

В самом большом кургане могильника обнаружено аристократическое погребение 6-7 века до н.э., связанное с кочевниками, которых в иранских письменных источниках называли САКИ.

Это захоронение оказалось более древним и интересным.

Рядом с воином лежал металлический чекан. Здесь же были кожаный сосуд и деревянная чаша, обложенная по краю золотыми пластинками с изображениями стилизованных голов грифонов.

Очевидно, что в ухе воина во время захоронения была серьга в виде круглого колечка с изображением льва. Найдена здесь же.

На скелете сохранился кожаный пояс с двадцатью бронзовыми обоями в виде головок сайгака. С правой стороны пояса подвешивался железный кинжал, а с левой чехол, в котором хранились лук и стрелы. Чехол обшит по краю пятью бляшками, изображающими лежачих львов.

Археологи датируют Кичигинский погребальный комплекс второй половиной 6 — началом 7 века.

Стеклянные бусы, найденные в одном из курганов, привезены из Египта или Финикии. Именно там находились центры по производству стекла.



Стеклянные бусы

ЛИДЕР В ПРОИЗВОДСТВЕ КРУП



Увельское предприятие ООО «Ресурс» — продовольственная компания, выпускающая продукцию под торговой маркой «Увелка», входит в топ-100 крупнейших компаний Челябинской области.

Продукция предприятия – крупы: рис, горох, ячка, гречка, чечевица, хлопья зерновые, крупы в варочных пакетиках, каши, не требующие варки, домашние гарниры.

Продукция поставляется во все регионы Российской Федерации и в десятки стран мира на нескольких континентах, имеет подразделение в городе Адыгейск.

20 апреля 1992 года в поселке Увельском построен цех по переработке гречихи.

В 1993 году выпущена первая продукция – гречка ядрица.

В 1995 году расширился ассортимент круп, компания разработала собственный логотип и товарный знак «Уральская крупяная компания».



В 1996 году начато производство круп в варочных пакетиках.

В 2012 году компания «Увелка» общества с ограниченной ответственностью

«Ресурс», продолжая выдерживать ориентир на качество и инновации, выводит на рынок линейку новых продуктов.

СДЕЛАНО В УВЕЛЬСКОМ. Крупяная компания «Увелка»

В 2013 году потребители увидели на полках магазинов крупы в варочных пакетиках торговой марки «Увелка» в новом дизайне.

В 2015 году компания начала поставки продукции в Китай.

В 2019 году на рынок вышла уникальная новинка, которой нет аналогов на рынке — наборы для приготовления ресторанный блюда на домашней кухне: крупа со специями и соусом или макароны с соусом.

В 2020 году — новая категория от бренда «Увелка» — полностью готовые блюда «Увелка. Dinner Express» в удобной упаковке дойпак, предназначенной для разогрева в микроволновой печи.

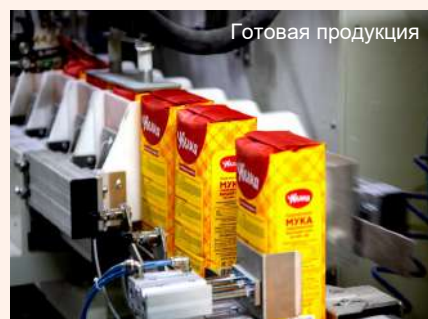


Продукция марки «Увелка»

В 2021 году на предприятии запущен производственно-логистический комплекс, в разы увеличивший мощность предприятия и его экспортный потенциал.

ООО «Ресурс» на сегодняшний день является одним из крупнейших производителей качественных круп и зерновых хлопьев в России.

Выпускаемая продукция соответствует требованиям ГОСТа.
Фасовочное производство круп полностью автоматизировано.



Готовая продукция



На погрузке



Губернатор Челябинской области А. Текслер на открытии логистического терминала

НАРОДНОЕ ПРЕДПРИЯТИЕ



Административное здание ЧРУ

Челябинское рудоуправление — крупное градообразующее предприятия поселка Увельского.

Основной вид его деятельности — добыча минерального сырья на крупных месторождениях Челябинской области — каолиновых огнеупорных, керамических и формовочных глин, формовочного песка.

ЧРУ обеспечивает потребность в огнеупорном, керамическом сырье и формовочных материалах предприятия Сибири, Урала, Поволжья, Центральной России, Казахстана, Азербайджана.

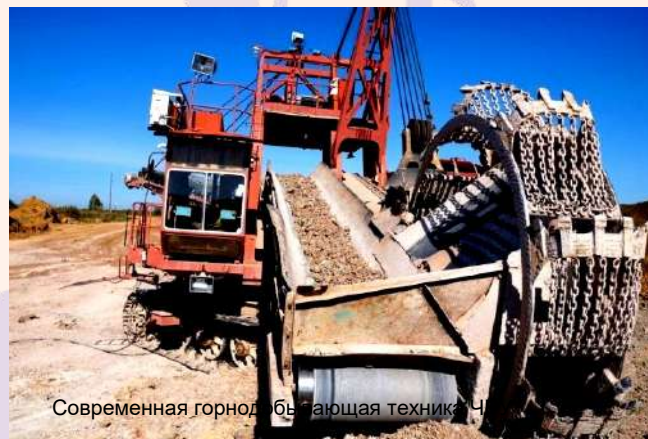
История предприятия ведет начало с 1926 года, когда в селе Вознесенка Сосновского района Челябинской области, на базе Вознесенского и Нижне-Увельского месторождений огнеупорных и формовочных глин образовано Челябинское карьероуправление. В 1928 году в Увельском районе началась разработка Галяминского месторождения формовочных песков.

В 1942 году карьероуправление переведено на станцию Нижнеувельская и переименовано в Челябинское рудоуправление.

Силами предприятия построены: районная больница, районный Дом культуры «Горняк», две высоковольтные подстанции, от которых осуществляется всё энергоснабжение поселка Увельский, центральный стадион, канализационные сети и множество других объектов. В настоящее время на предприятии имеются две газовые котельные, одна из которых отопляет значительную часть районного центра.



Техника созданная конструкторами ЧРУ



Современная горнодобывающая техника ЧРУ

СДЕЛАНО В УВЕЛЬСКОМ. Челябинское рудоуправление



Работы на горном участке. 50-е годы

Отдельную главу в истории Челябинского рудоуправления занимает история строительства горной техники, которая началась вскоре после окончания Великой Отечественной войны.

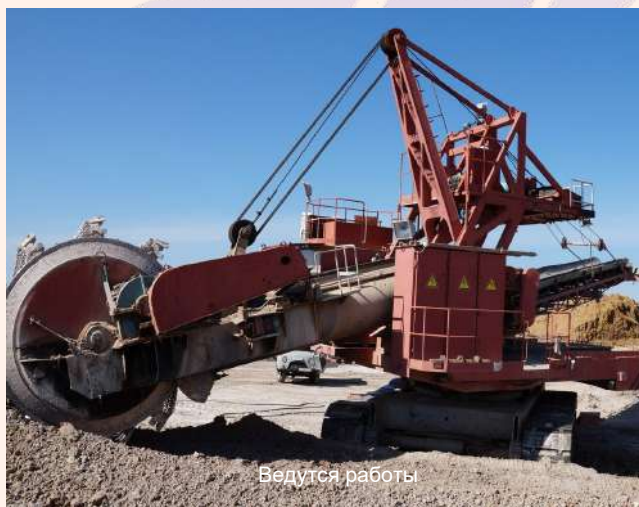
Тогда инженерно-техническими работниками предприятия были разработаны чертежи, по которым собран первый роторный экскаватор для добычи глин (1946 год), а затем и первый в Советском Союзе отвальный транспортер (1948 год).

На протяжении нескольких десятилетий велась упорная работа конструкторов, механиков и других специалистов предприятия, в процессе которой горная техника непрерывно совершенствовалась и модернизировалась. Начиная с 1946 года и по сегодняшний день, в Челябинском рудоуправлении создано пятнадцать роторных экскаваторов, каждый из которых конструктивно отличался от предыдущего. В результате многолетней работы лишь к 1973 году удалось создать модель, удовлетворяющую всем необходимым техническим требованиям и обладающую высокой производительностью.

Каолиновые глины, добываемые Челябинским рудоуправлением, отличается высокая пластичность. Облицовочная плитка, изготавливаемая из керамической глины, по своему качеству выдерживает конкуренцию с европейской.

Челябинское рудоуправление имеет редкий статус – «Народное предприятие».

Примеров такой демократии в управлении производством в Челябинской области больше нет, на Урале – единицы, в России – лишь несколько десятков.



Ведутся работы



Работы на горном участке. 2000 годы

ЮЖНОУРАЛЬСКАЯ ЗДРАВНИЦА



Санаторий «Урал»

Санаторий «Урал» – ведущий центр отдыха, лечения и реабилитации в УРФО класса «Премиум».

Находится около села Хомутинино Увельского района.

Здесь можно совместить приятное времяпрепровождение с лечебными, омолаживающими и восстанавливающими процедурами, избавиться от стресса, напряжения, проблем со здоровьем и

получить заряд бодрости, сил и хорошего настроения на пару лет вперед.

Расположен вдали от городской черты в окружении сосновых и лиственных лесов, пропитывающих воздух полезными фитонцидами. Но главное сокровище санатория – озеро Подборное с минеральными источниками, сапропелевой грязью и богатой по составу рапой.

В 17 веке впервые упоминается о лечебном свойстве хомутининских озер, когда сюда стали съезжаться одни из первых поселенцев, которые образовали здесь поселение.

В 1900 году на озере Горьком, отец Трифон, организовал ванныцы (купальню), чем положил начало местному лечению водой.

Было и много других попыток создать постоянные лечебницы. В 1907-1917 гг. на Хомутининских озерах функционировал курорт «Багровские минеральные воды».

В 60-е годы на глубине 40 метров была открыта линза с минеральной питьевой водой.



Главный корпус



Бассейн

СДЕЛАНО В УВЕЛЬСКОМ. Санаторий «Урал»

В 1976 году началось строительство санатория, которое продолжалось 14 лет. 31 декабря 1990 года санаторий был сдан в эксплуатацию.

С первых лет и до сегодняшних дней учреждение развивается, хорошея год от года. Здесь постоянно что-то обновляется, совершенствуется, улучшается и расширяется. Если в первый год все службы умещались на семи этажах спального корпуса и двух этажах административного и лечебного корпуса, то сегодня санаторий вырос.

Действует цех розлива минеральной воды «Уралочка», открыта сауна с бассейном, отделение «Мать и дитя», большой спортивный и тренажерный залы, ресторан.

Открыт операционный блок, отделение иммунореабилитации.

Действует Центр красоты и здоровья. Есть спелеошахта, барокамера, криосауна, аппарат магнитной стимуляции органов малого таза «Авантрон». Открыт кабинет гидропатии (Душ Шарко, Циркулярный душ, Восходящий душ).

В конце 2020 года состоялось открытие термального комплекса «Урал СПА» который включает подогреваемый бассейн под открытым небом длиной 35 м., детскую чашу, чашу с минеральной водой, сауну, хамам, кафе.

В 2020 году создан новый продукт – природная минеральная вода «Уралочка-1» в современном исполнении, для производства которой построен завод в селе Хомутино с новейшей автоматической линией розлива.

В 2020 году разработана программа реабилитации после Covid-19 «Свободное дыхание» с учетом всех протоколов Минздрава.

Для детей функционируют детские игровые комнаты с воспитателем, детские игровые площадки на территории санатория, «Мишуткин дворик» с животными, веревочный парк, игровой лабиринт в холле лечебного корпуса, надувной батут в спортивном зале, настольные игры. Организован показ мультфильмов, проводится детская анимация.

За годы работы Санаторий «Урал» заслуженно получил более 60 наград разного уровня (федерального, регионального и даже международного (город Париж, Франция) за заслуги в санаторно-курортной деятельности и использование уникальных методик лечения, в том числе природными факторами.



ДНИ УВЕЛЬСКОЙ КУЛЬТУРЫ



Фестиваль Дни культуры сельских поселений

С 2001 года в Увельском районе ежегодно проводится фестиваль Дни культуры сельских поселений.

Организован по инициативе и при поддержке главы района Анатолия Григорьевича Литовченко.

Главная цель фестиваля – поддержка самодеятельного творчества коллективов района.

Лучшие номера творческих коллективов и солистов фестиваля, отобранные жюри, включаются в программу праздничного Гала-концерта, который проходит в День Увельского района в поселке Увельский. Концерт превращается в настоящий праздник творчества и талантов увельчан и завершается церемонией награждения победителей - лучшие артисты, мастера и творческие коллективы поощряются.

Ежегодно фестиваль открывает новые имена, новые таланты, зажигаются яркие звездочки. Опытные артисты совершенствуют свое мастерство, показывая его высокий уровень.



Исполнение народных песен



Концертные номера участников

УВЕЛЬСКИЕ ТРАДИЦИИ. Дни культуры сельских поселений

Праздник культуры проходит в течение нескольких дней на сцене районного Дома культуры или на территориях поселений района.

На сценах сельских Домов культуры несколько вечеров подряд звучат песни и музыка, исполняются танцы и номера оригинального жанра, самодеятельные артисты борются за звание лучших и право выступить на Гала-концерте.

Стать гостем мероприятия может любой желающий. **Каждый год творческий марафон имеет определенную организаторами тему, название и переходящий символ, который вручается по эстафете главам поселений, чьи артисты следующими будут представлять своё мастерство.**

Творческие коллективы сельских поселений радуют гостей и жюри фестиваля разножанровыми концертными программами в исполнении самодеятельных артистов района, общее число которых ежегодно достигает более 800 человек.

В рамках мероприятия гости знакомятся с выставками работ мастеров декоративно-прикладного творчества всех поселений, экспонирующих изделия, выполненные в разных техниках: вышивка, фарфор, гончарное и изобразительное искусство, лоскутное шитье, бисероплетение, плетение из лозы. Мастера к фестивалю осваивают новые техники работы и готовят новые коллекции. Ежегодно в выставках декоративно-прикладного творчества принимают участие более 300 мастеров.

У Дней культуры богатый опыт и число участников. Новые имена, открытые таланты радуют своим творчеством и прославляют Увельский район.



Хор казачьей песни



Дети на сцене фестиваля



Ансамбль «Медвежий угол»

ФЕСТИВАЛЬ ЖЕНСКОГО РУКОДЕЛИЯ



Фестиваль женского рукоделия «Дорожки на порожке» традиционно проходит в поселке Березовка Увельского района на базе Березовского Дома культуры «Прометей».

Организован и проводится с целью возрождения и сохранения традиций ручного ткачества Челябинской области, выявления талантливых мастеров.

В апреле 2013 года на базе Березовского Дома культуры впервые прошел I-й районный фестиваль «Дорожки на порожке». По инициативе Ольги Петровны Лепиховой, руководителя мастерской ручного ткачества «Пестрые нити» Березовского Дома культуры «Прометей», состоялась встреча увельских мастеров и новичков ручного ткачества. Съехались гости из разных уголков Челябинской области, интересующиеся этим видом народного искусства.

В рамках фестиваля прошли конкурсы мастерства по ручному ткачеству.



Число участников мероприятия растет год от года.

Показать умение и продемонстрировать результаты своего труда, поделиться опытом с коллегами на фестивале съезжаются рукодельницы с разных территорий Челябинской области.

В рамках фестиваля проходят конкурсы мастерства: по ручному ткачеству, прядению, вязанию, вышивке и лоскутному мастерству. В них участвуют мастерицы разного возраста. Конкурсанты работают в ткацкой мастерской в течение нескольких часов на заправленных разными основами станках. За отведенное время им необходимо выполнить конкурсное задание — соткать и представить на суд жюри готовое тканое изделие.

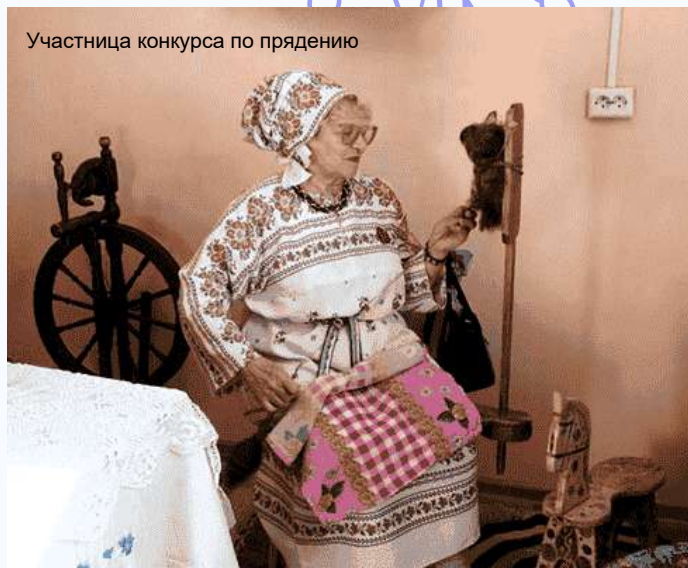


На фестивале царит доброжелательность, но присутствует дух соревнования. Участницы в народных костюмах за традиционными русскими ткацкими станками, прялками, вязальными спицами, за шитьем воссоздают атмосферу традиционной культуры и народного творчества.

Жюри оценивает работы и подводит итоги. В завершение фестиваля в торжественной обстановке проходит награждение.

С каждым годом повышается профессиональное мастерство и качество конкурсных изделий, ширится география участниц, растет популярность фестиваля традиционных женских ремесел «Дорожки на порожке».

Участница конкурса по прядению



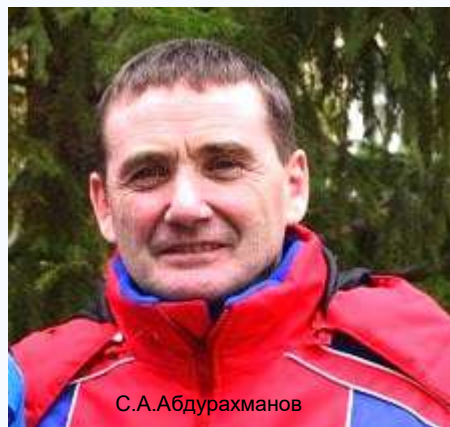
Юная участница конкурса по ткачеству



ДРУЖБА ПО УВЕЛЬСКИ



Соревновательный момент



С.А.Абдурахманов

спорта по самбо, двукратный чемпион мира по борьбе самбо.

Он создал известную на Южном Урале школу самбо и стал инициатором ежегодного открытого юношеского турнира по борьбе самбо «Дружба» в поселке Увельский.

С 90-х годов турнир «Дружба» имел статус юношеского международного, на Увельскую землю приезжали спортсмены союзных республик, в 1995-1999 годах в турнире участвовали и ветераны спорта по борьбе самбо.



Дворец самбо «Дружба»

В 2017 году турнир получил статус межрегионального, проходит с участием команд Челябинской, Свердловской и Курганской областей, собирает большое число участников.

В 2021 году в поселке Увельский открылся Дворец самбо «Увельский» — современный, комфортабельный, вместительный спортивный комплекс, обеспечивающий условия для подготовки спортсменов и проведения соревнований на высоком уровне.

В настоящее время стенах спортивного Дворца проходит турнир «Дружба».

До 2017 года соревнования проходили на разных спортивных площадках Увельского района.

Ежегодно в рамках турнира в увельском Дворце собираются сотни спортсменов-самбистов померяться спортивным мастерством и умением. Здесь на высоком организационном уровне проводятся всероссийские соревнования по борьбе самбо.

Присутствуют почетные гости, судьи, тренеры и их воспитанники – спортсмены, приехавшие показать мастерство на спортивном помосте. Спортсменов поддерживают родные и близкие.

Соревнования открывает Исмагил Абдуллович Абдурахманов, основатель турнира, уважаемый и любимый тренер всех поколений спортсменов.

Он участвует в церемонии награждения. Для каждого самбиста символично и почетно получить награду из рук почетного мастера по борьбе самбо.

Ежегодно на турнире увельские самбисты показывают высокие результаты, это не случайно. Их тренирует Исмагил Абдуллович и тренеры, воспитанные им в духе самых лучших традиций увельской школы самбо.



Награждение победителей



Идет Турнир

Ход соревнований освещают корреспонденты СМИ и телевидения.

ВОЛШЕБСТВО ГЛИНЫ



Работы мастеров-умельцев

Яркое и значимое событие — фестиваль «Живая традиция» проводится с 2019 года. Это площадка для встречи увлеченных творческих людей, как начинающие, так и именитых мастеровых. Культурное событие завоевало искреннюю любовь участников и гостей.



Фестиваль демонстрирует современное искусство керамики, подчеркивает историческую самобытность Увельского края, история которого связана с глинодобывающим промыслом. Увельская земля издавна богата ценными глинами и славится их промыслом.

Более 100 лет в наших краях добывают глину, широко используемую в различных сферах. До 1961 года действовала артель «Ударник», мастера которой занимались изготовлением кирпича, черепицы, крынок, кувшинов.



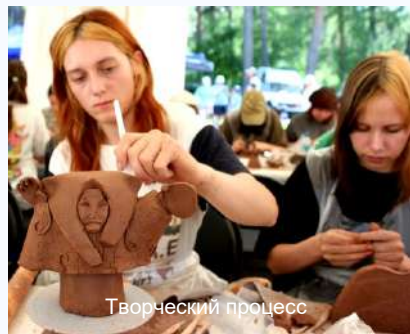
Изделия участников «Живой традиции»

Продукция шла на Троицкую ярмарку.

Традиции гончарного искусства нашли отражение в современном фестивале «Живая традиция».

Его идейным вдохновителем в 2018 году стала Фёдорова Наталья Александровна – мастер-гончар Синеборского Дома культуры «Родник» и Дома народного творчества Увельского округа.

На фестивале каждый участник находит для себя интересное занятие, а от общения с коллегами и участию в творческом процессе получает заряд хорошего настроения и полезные навыки.



Творческий процесс



Федорова Н. А. дает мастер-класс

ЖИВАЯ ГЛИНА. Фестиваль керамики «Живая традиция»



ВОЛШЕБСТВО ГЛИНЫ



Работы мастеров-умельцев

Яркое и значимое событие — фестиваль «Живая традиция» проводится с 2019 года. Это площадка для встречи увлеченных творческих людей, как начинающие, так и именитых мастеровых. Культурное событие завоевало искреннюю любовь участников и гостей.



Фестиваль демонстрирует современное искусство керамики, подчеркивает историческую самобытность Увельского края, история которого связана с глинодобывающим промыслом. Увельская земля издавна богата ценными глинами и славится их промыслом.

Более 100 лет в наших краях добывают глину, широко используемую в различных сферах. До 1961 года действовала артель «Ударник», мастера которой занимались изготовлением кирпича, черепицы, крынок, кувшинов.



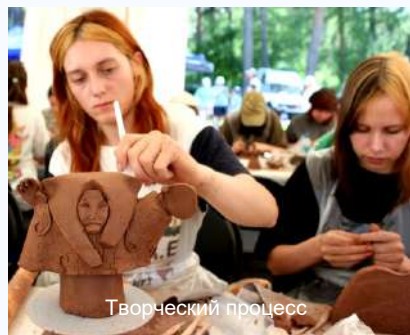
Изделия участников «Живой традиции»

Продукция шла на Троицкую ярмарку.

Традиции гончарного искусства нашли отражение в современном фестивале «Живая традиция».

Его идейным вдохновителем в 2018 году стала Фёдорова Наталья Александровна – мастер-гончар Синеборского Дома культуры «Родник» и Дома народного творчества Увельского округа.

На фестивале каждый участник находит для себя интересное занятие, а от общения с коллегами и участия в творческом процессе получает заряд хорошего настроения и полезные навыки.



Творческий процесс



Федорова Н. А. дает мастер-класс

ВОЛШЕБСТВО ГЛИНЫ. Фестиваль керамики «Живая традиция»



Юный участник за работой



Идет конкурс

Площадкой для проведения мероприятия становится одно из живописных мест Увельского округа. Проводится в весенне-летнее время года, что дает возможность насладиться красотой южноуральской природы и погреться под лучами теплого солнца

К месту проведения заранее съезжаются участники из городов и сельских территорий УрФО.

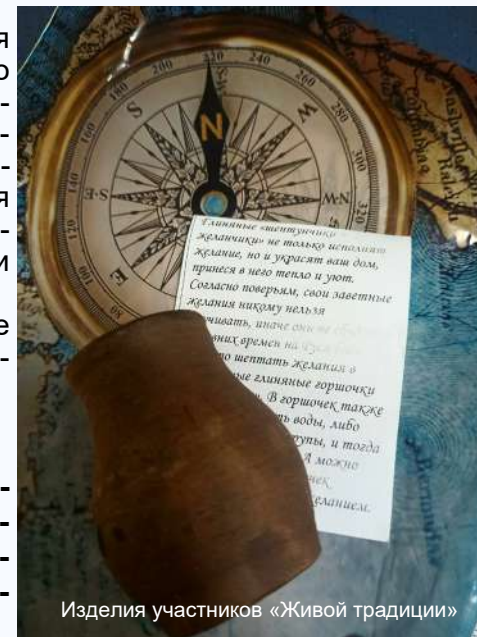
«Живая традиция» объединяет желающих продемонстрировать мастерство в различных творческих конкурсах.



Участница

В программу входят конкурсы, выставки, мастер-классы, показательные шоу, выступления лучших творческих коллективов Увельского округа, игровые программы, ярмарки изделий декоративно-прикладного творчества и многое другое.

Яркое двухдневное мероприятие запоминается надолго. Кто однажды здесь побывал, обязательно вернется...



Изделия участников «Живой традиции»



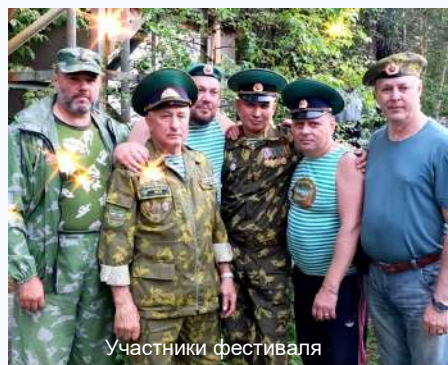
Символ фестиваля

ПРАЗДНИК ВОЕННОЙ ПЕСНИ



Фестиваль военно-патриотической песни «АНАВА» проходит на увельской земле с 2011 года по инициативе группы «АНАВА», в состав которой входят ветераны боевых действий, Дома культуры «Горняк» Увельского округа.

Название группы «Анава» происходит от местности в Афганистане, где служили инициаторы мероприятия и участники вокальной группы.



Мероприятие проходит при поддержке Администрации Увельского округа, Союза Ветеранов Таджикистана «Единство-Челябинск», Ветеранов Боевых действий Челябинской области, Охранного предприятия «Феникс» (г. Южноуральск), Ветеранов пограничной службы (г. Южноуральск).

На фестиваль собираются опытные боевые товарищи, которые собственным примером не единожды доказали, что наши защитники – самые верные, сильные и крепкие, они заряжают молодое поколение искрами патриотизма и сплоченности.





В ходе мероприятия объединяются ветераны всех родов войск. Отдохнуть сюда приезжают семьи с детьми и внуками. Для детей работают аниматоры, организованы зрелищные и игровые площадки игры с разными активностями, где можно посмотреть, потрогать, принять самое активное участие. Ежегодно фестиваль посещают более 3 тысяч человек.



Фестиваль проходит в течение 2 дней на территории базы отдыха «Теремок» в с. Кичигино по двум направлениям: фольклорное и патриотическое.



В программе соревнования, мастер-классы, встречи, беседы, общение, выставки, конкурсы, игры. Завершает масштабное мероприятие концерт военно-патриотической песни. На сцене выступают творческие коллективы, кавер-группы и солисты.

«Гвоздь» программы – выступление группы «Анава».

Каждый гость фестиваля становится его участником и, несомненно, это яркое и запоминающееся мероприятие вызывает бурю положительных эмоций.

Автор-составитель Ирина Судоргина

Фотографы:

С. Левченко, Н. Коновалова, К. Недина, О. Коровина, И. Горохова, Т. Гибитдинов, Е. Гвоздарева,
другие.

Увельский муниципальный округ — лучшая территория для жизни : дайджест / авт.-сост. И. С. Судоргина ; [МБУК Межпоселенческая ЦБС Увельского муниципального района]. — Увельский, 2026. — 77 с.: фот.

